

ประกาศกระทรวงอุตสาหกรรม

เรื่อง กำหนดค่าระดับเสียงการรบกวนและระดับเสียงที่เกิดจากการประกอบกิจการโรงงาน

พ.ศ. ๒๕๔๔

อาศัยอำนาจตามความในข้อ ๑๓ แห่งกฎกระทรวง ฉบับที่ ๒ (พ.ศ. ๒๕๓๕) ออกตามความในพระราชบัญญัติโรงงาน พ.ศ. ๒๕๓๕ อันเป็นพระราชบัญญัติที่มีบทบัญญัติบางประการเกี่ยวกับการจำกัดสิทธิและเสรีภาพของบุคคล ซึ่งมาตรา ๒๕ ประกอบกับมาตรา ๓๕ มาตรา ๔๘ และมาตรา ๕๐ ของรัฐธรรมนูญแห่งราชอาณาจักรไทย บัญญัติให้กระทำได้โดยอาศัยอำนาจตามบทบัญญัติแห่งกฎหมาย รัฐมนตรีว่าการกระทรวงอุตสาหกรรมจึงได้ออกประกาศไว้ ดังต่อไปนี้

ข้อ ๑ ในประกาศนี้

“เสียงรบกวน” หมายความว่า ระดับเสียงตรวจวัดนอกบริเวณโรงงาน ที่เกิดจากการประกอบกิจการโรงงาน ขณะมีการรบกวน ซึ่งมีระดับเสียงสูงกว่าระดับเสียงพื้นฐาน และมีระดับการรบกวนเกินกว่าค่าที่กำหนดไว้ในประกาศนี้

“ระดับเสียงพื้นฐาน” หมายความว่า ระดับเสียงที่ตรวจวัดในสิ่งแวดล้อมเดิม ขณะยังไม่มีเสียงรบกวนจากการประกอบกิจการโรงงานเป็นระดับเสียงเปอร์เซ็นต์ไทล์ที่ ๕๐ (Percentile Level ๕๐, L_{50})

“ระดับเสียงเปอร์เซ็นต์ไทล์ที่ ๕๐ (L_{50})” หมายความว่า ระดับเสียงที่ร้อยละ ๕๐ ของเวลาที่ตรวจวัดจะมีระดับเสียงเกินระดับนี้

“ระดับเสียงขณะมีการรบกวน” หมายความว่า ระดับเสียงที่ตรวจวัดหรือคำนวณจากการประกอบกิจการโรงงานขณะเกิดเสียงรบกวน

“ระดับการรบกวน” หมายความว่า ระดับความแตกต่างของระดับเสียงขณะมีการรบกวนกับระดับเสียงพื้นฐาน

“ระดับเสียงเฉลี่ย ๒๔ ชั่วโมง” หมายความว่า ระดับเสียงคงที่นอกบริเวณโรงงานที่มีพลังงานเทียบเท่าระดับเสียงที่เกิดขึ้นจริง ซึ่งมีระดับเสียงเปลี่ยนแปลงตามเวลาในช่วง ๒๔ ชั่วโมง (24 hours A-weighted Equivalent Continuous Sound Level) ซึ่งเรียกโดยย่อว่า Leq 24 hr โดยมีหน่วยเป็นเดซิเบลเอ หรือ dB(A)

“ระดับเสียงสูงสุด” หมายความว่า ระดับเสียงสูงสุดนอกบริเวณโรงงาน ที่เกิดขึ้นในขณะใดขณะหนึ่ง ระหว่างการตรวจวัดระดับเสียง โดยมีหน่วยเป็นเดซิเบลเอ หรือ dB(A)

“มาตรฐานระดับเสียง” หมายความว่า เครื่องวัดระดับเสียงตามมาตรฐาน IEC 60804 หรือ IEC 61672 ของคณะกรรมการระหว่างประเทศว่าด้วยเทคนิคไฟฟ้า (International Electrotechnical Commission , IEC)

ข้อ ๒ ค่าระดับการรบกวน ที่เกิดจากการประกอบกิจการโรงงาน ไม่เกิน ๑๐ เดซิเบลเอ

ข้อ ๓ ค่าระดับเสียงเฉลี่ย ๒๔ ชั่วโมง ที่เกิดจากการประกอบกิจการโรงงาน ไม่เกิน ๗๐ เดซิเบลเอ

ข้อ ๔ ค่าระดับเสียงสูงสุด ที่เกิดจากการประกอบกิจการโรงงาน ไม่เกิน ๑๑๕ เดซิเบลเอ

ข้อ ๕ วิธีการตรวจวัดระดับเสียงการรบกวน ระดับเสียงเฉลี่ย ๒๔ ชั่วโมง และระดับเสียงสูงสุด ที่เกิดจากการประกอบกิจการโรงงาน ให้เป็นไปตามที่กรมโรงงานอุตสาหกรรมกำหนด

ทั้งนี้ ให้ใช้บังคับตั้งแต่วันถัดจากวันประกาศในราชกิจจานุเบกษาเป็นต้นไป

ประกาศ ณ วันที่ ๒๗ ธันวาคม พ.ศ. ๒๕๔๔

สุริยะ จิรุงเรืองกิจ

รัฐมนตรีว่าการกระทรวงอุตสาหกรรม

ประกาศกรมโรงงานอุตสาหกรรม

เรื่อง วิธีการตรวจวัดระดับเสียงการรบกวน ระดับเสียงเฉลี่ย ๒๔ ชั่วโมง และระดับเสียงสูงสุด
ที่เกิดจากการประกอบกิจการโรงงาน

พ.ศ. ๒๕๕๓

โดยที่เห็นเป็นการสมควรกำหนดวิธีการตรวจวัดระดับเสียงการรบกวน ระดับเสียงเฉลี่ย ๒๔ ชั่วโมง และระดับเสียงสูงสุด ที่เกิดจากการประกอบกิจการโรงงาน

อาศัยอำนาจตามข้อ ๕ แห่งประกาศกระทรวงอุตสาหกรรม เรื่อง กำหนดค่าระดับเสียงการรบกวนและระดับเสียงที่เกิดจากการประกอบกิจการโรงงาน พ.ศ. ๒๕๔๘ ซึ่งออกตามกฎกระทรวง ฉบับที่ ๒ (พ.ศ. ๒๕๓๕) ออกตามความในพระราชบัญญัติโรงงาน พ.ศ. ๒๕๓๕ อันเป็นพระราชบัญญัติที่มีบทบัญญัติบางประการเกี่ยวกับการจำกัดสิทธิและเสรีภาพของบุคคล ซึ่งมาตรา ๒๙ ประกอบกับมาตรา ๓๓ มาตรา ๔๑ และมาตรา ๔๓ ของรัฐธรรมนูญแห่งราชอาณาจักรไทย บัญญัติให้กระทำได้โดยอาศัยอำนาจตามบทบัญญัติแห่งกฎหมาย อธิบดีกรมโรงงานอุตสาหกรรมจึงออกประกาศไว้ดังต่อไปนี้

ข้อ ๑ ประกาศนี้เรียกว่า “ประกาศกรมโรงงานอุตสาหกรรม เรื่อง วิธีการตรวจวัดระดับเสียงการรบกวน ระดับเสียงเฉลี่ย ๒๔ ชั่วโมง และระดับเสียงสูงสุด ที่เกิดจากการประกอบกิจการโรงงาน พ.ศ. ๒๕๕๓”

ข้อ ๒ ประกาศนี้ให้ใช้บังคับตั้งแต่วันถัดจากวันประกาศในราชกิจจานุเบกษาเป็นต้นไป

ข้อ ๓ ในประกาศนี้

“ระดับเสียงขณะไม่มีการรบกวน” หมายความว่า ระดับเสียงที่ตรวจวัดในสิ่งแวดล้อมในขณะที่ยังไม่เกิดเสียงหรือไม่ได้รับเสียงจากการประกอบกิจการโรงงาน เป็นระดับเสียงเฉลี่ย (L_{Aeq})

“เสียงกระทบ” หมายความว่า เสียงที่เกิดจากการตก ตี เคาะ หรือกระทบของวัตถุหรือลักษณะอื่นใดซึ่งมีระดับเสียงสูงกว่าระดับเสียงทั่วไปในขณะนั้นและเกิดขึ้นในทันทีทันใดและสิ้นสุดลงภายในเวลาน้อยกว่า ๑ วินาที (Impulsive Noise) เช่น การตอกเสาเข็ม การป้อนวัสดุ เป็นต้น

“เสียงแหลมดัง” หมายความว่า เสียงที่เกิดจากการเบียด เสียด สี เจียว หรือขัดวัตถุใด ๆ ที่เกิดขึ้นในทันทีทันใด เช่น การใช้สว่านไฟฟ้าเจาะเหล็กหรือปูน การเจียโลหะ การบีบหรืออัดโลหะโดยเครื่องอัด การขัดชิ้นงานด้วยเครื่องมือกล เป็นต้น

“เสียงที่มีความสั่นสะเทือน” หมายความว่า เสียงเครื่องจักรหรือเครื่องมืออื่นใดที่มีความสั่นสะเทือนเกิดร่วมด้วย เช่น เสียงเครื่องเจาะหิน เป็นต้น

“มาตรฐานระดับเสียง” หมายความว่า เครื่องวัดระดับเสียงตามมาตรฐาน IEC 60804 หรือ IEC 61672 ของคณะกรรมการมาตรฐานระหว่างประเทศว่าด้วยเทคนิคไฟฟ้า (International Electrotechnical Commission, IEC) ที่สามารถตรวจวัดระดับเสียงเฉลี่ย และระดับเสียงเปอร์เซ็นต์ไทล์ที่ ๙๐ ตามระยะเวลาที่กำหนดได้

ข้อ ๔ วิธีการตรวจวัดระดับเสียงการรบกวน ระดับเสียงเฉลี่ย ๒๔ ชั่วโมง และระดับเสียงสูงสุดที่เกิดจากการประกอบกิจการโรงงาน ให้ดำเนินการดังนี้

(๑) การเตรียมเครื่องมือก่อนการตรวจวัด ให้ปรับเทียบมาตรฐานระดับเสียงด้วยเครื่องกำเนิดเสียงมาตรฐาน เช่น พิสตันโฟน (Piston Phone) หรืออะคูสติกคาลิเบรเตอร์ (Acoustic Calibrator) เป็นต้น หรือตรวจสอบตามคู่มือการใช้งานหรือวิธีการที่ผู้ผลิตมาตรฐานระดับเสียงกำหนดไว้ โดยต้องปรับเทียบมาตรฐานระดับเสียงทุกครั้งก่อนที่จะตรวจวัดระดับเสียงพื้นฐาน ระดับเสียงขณะไม่มีการรบกวน ระดับเสียงขณะมีการรบกวน ระดับเสียงเฉลี่ย ๒๔ ชั่วโมง และระดับเสียงสูงสุด โดยต้องปรับมาตรฐานระดับเสียงไว้ที่วงจรถ่วงน้ำหนัก “A” (Weighting Network “A”) และลักษณะความไวตอบรับเสียง “Fast” (Dynamic Characteristics “Fast”)

(๒) การตั้งไมโครโฟนของมาตรฐานระดับเสียงในการตรวจวัดระดับเสียงพื้นฐาน ระดับเสียงขณะไม่มีการรบกวน ระดับเสียงขณะมีการรบกวน ระดับเสียงเฉลี่ย ๒๔ ชั่วโมง และระดับเสียงสูงสุด ให้เป็นไปตามหลักเกณฑ์ดังต่อไปนี้

(๒.๑) ให้ตั้งไมโครโฟนของมาตรฐานระดับเสียงในบริเวณที่ประชาชนร้องเรียนหรือบริเวณที่คาดว่าจะได้รับการรบกวนจากการประกอบกิจการโรงงาน ในการตรวจวัดระดับเสียงพื้นฐานและระดับเสียงขณะไม่มีการรบกวน หากการประกอบกิจการโรงงานไม่สามารถหยุดกิจกรรมที่เกิดเสียงได้ ให้ตั้งไมโครโฟนของมาตรฐานระดับเสียงในบริเวณอื่นที่มีสภาพแวดล้อมคล้ายคลึงกับบริเวณที่จะตรวจวัดระดับเสียงขณะมีการรบกวนโดยเป็นบริเวณที่คาดว่าจะไม่ได้รับผลกระทบจากแหล่งกำเนิดเสียงจากการประกอบกิจการโรงงาน

(๒.๒) การตั้งไมโครโฟนของมาตรฐานระดับเสียงบริเวณภายนอกอาคาร ให้ตั้งสูงจากพื้น ๑.๒ เมตร ถึง ๑.๕ เมตร โดยในรัศมี ๓.๕ เมตร ตามแนวราบรอบไมโครโฟน ต้องไม่มีกำแพงหรือสิ่งอื่นใดที่มีคุณสมบัติในการสะท้อนเสียงกีดขวางอยู่

(๒.๓) การตั้งไมโครโฟนของมาตรฐานระดับเสียงบริเวณภายในอาคาร ให้ตั้งสูงจากพื้น ๑.๒ เมตร ถึง ๑.๕ เมตร โดยในรัศมี ๑.๐ เมตร ตามแนวราบรอบไมโครโฟน ต้องไม่มีกำแพงหรือสิ่งอื่นใดที่มีคุณสมบัติในการสะท้อนเสียงกีดขวางอยู่ และต้องห่างจากช่องหน้าต่างหรือช่องทางออกนอกอาคารอย่างน้อย ๑.๕ เมตร

(๒.๔) ในกรณีที่ไม่สามารถตั้งไมโครโฟนของมาตรฐานระดับเสียงในการตรวจวัดระดับเสียงตามหลักเกณฑ์ในข้อ ๔ (๒.๒) และข้อ ๔ (๒.๓) ได้ ให้ตั้งไมโครโฟนในบริเวณที่มีลักษณะใกล้เคียงตามหลักเกณฑ์ในข้อ ๔ (๒.๒) และข้อ ๔ (๒.๓) มากที่สุด หรือในบริเวณที่กรมโรงงานอุตสาหกรรมเห็นชอบ

(๓) การตรวจวัดระดับเสียงการรบกวน ให้ดำเนินการดังนี้

(๓.๑) การตรวจวัดระดับเสียงพื้นฐานและระดับเสียงขณะไม่มีการรบกวน ให้ตรวจวัดเป็นเวลาไม่น้อยกว่า ๕ นาที ในขณะที่ไม่มีเสียงจากการประกอบกิจการโรงงานในช่วงเวลาใดเวลาหนึ่ง

ซึ่งสามารถใช้เป็นตัวแทนของระดับเสียงพื้นฐานและระดับเสียงขณะไม่มีการรบกวนได้ โดยระดับเสียงพื้นฐานให้วัดเป็นระดับเสียงเปอร์เซ็นต์ไทล์ที่ ๙๐ (Percentile Level 90, L_{90} หรือ L_{A90}) ระดับเสียงขณะไม่มีการรบกวน ให้วัดเป็นระดับเสียงเฉลี่ย (Equivalent A - Weighted Sound Pressure Level, L_{Aeq}) แบ่งออกเป็น ๓ กรณี ดังนี้

(๓.๑.๑) แหล่งกำเนิดเสียงจากการประกอบกิจการโรงงานที่ยังไม่เกิดหรือยังไม่มี การดำเนินกิจกรรมที่ก่อให้เกิดเสียง ให้ตรวจวัดระดับเสียงพื้นฐานและระดับเสียงขณะไม่มีการรบกวน ในวัน เวลาและตำแหน่งที่คาดว่าจะได้รับการรบกวน

(๓.๑.๒) แหล่งกำเนิดเสียงจากการประกอบกิจการโรงงานที่มีการดำเนินกิจกรรม ไม่ต่อเนื่อง ให้ตรวจวัดระดับเสียงพื้นฐานและระดับเสียงขณะไม่มีการรบกวนในวัน เวลาและตำแหน่ง ที่คาดว่าจะได้รับการรบกวนและเป็นตำแหน่งเดียวกันกับตำแหน่งที่จะวัดระดับเสียงขณะมีการรบกวน โดยให้หยุดกิจกรรมของแหล่งกำเนิดเสียงจากการประกอบกิจการโรงงานหรือตรวจวัดทันทีก่อนหรือหลัง การดำเนินกิจกรรม

(๓.๑.๓) แหล่งกำเนิดเสียงจากการประกอบกิจการโรงงานที่มีการดำเนินกิจกรรม อย่างต่อเนื่องไม่สามารถหยุดการดำเนินกิจกรรมนั้นได้ ให้ตรวจวัดระดับเสียงพื้นฐานและระดับเสียงขณะ ไม่มีการรบกวนในบริเวณอื่นที่มีสภาพแวดล้อมคล้ายคลึงกับบริเวณที่จะตรวจวัดระดับเสียงขณะมีการ รบกวนโดยเป็นบริเวณที่คาดว่าจะไม่ได้รับผลกระทบจากแหล่งกำเนิดเสียงจากการประกอบกิจการโรงงาน

ระดับเสียงขณะไม่มีการรบกวนที่จะนำไปใช้คำนวณระดับเสียงขณะมีการรบกวน ตามข้อ ๔ (๓.๒) และระดับเสียงพื้นฐานที่จะนำไปใช้คำนวณค่าระดับการรบกวนตามข้อ ๔ (๓.๓) ให้เป็นค่าที่ตรวจวัดในวันและเวลาเดียวกัน

(๓.๒) การตรวจวัดระดับเสียงขณะมีการรบกวน ให้ตรวจวัดในบริเวณที่ประชาชน ร้องเรียนหรือบริเวณที่คาดว่าจะได้รับการรบกวนจากการประกอบกิจการโรงงาน แบ่งออกเป็น ๕ กรณี ดังนี้

(๓.๒.๑) กรณีที่เสียงจากการประกอบกิจการโรงงานเกิดขึ้นอย่างต่อเนื่องตั้งแต่ ๑ ชั่วโมง ขึ้นไป ไม่ว่าเสียงที่เกิดขึ้นตั้งแต่เริ่มต้นจนสิ้นสุดการดำเนินกิจกรรมนั้น ๆ จะมีระดับเสียงคงที่ หรือไม่ก็ตาม (Steady Noise or Fluctuating Noise) ให้วัดระดับเสียงจากการประกอบกิจการ โรงงานเป็นค่าระดับเสียงเฉลี่ย ๑ ชั่วโมง (Equivalent A - Weighted Sound Pressure Level, $L_{Aeq, 1 hr}$) และคำนวณระดับเสียงขณะมีการรบกวน ตามลำดับดังนี้

ก. นำผลการตรวจวัดระดับเสียงจากการประกอบกิจการโรงงาน หักออกด้วยระดับเสียงขณะไม่มีการรบกวน ผลลัพธ์เป็นผลต่างของค่าระดับเสียง

ข. นำผลต่างของค่าระดับเสียงที่ได้ตามข้อ ๔ (๓.๒.๑) ก. มาเทียบกับค่าตามตารางเพื่อหาตัวปรับค่าระดับเสียง

ผลต่างของค่าระดับเสียง (เดซิเบลเอ)	ตัวปรับค่าระดับเสียง (เดซิเบลเอ)
๑.๔ หรือน้อยกว่า	๗.๐
๑.๕ - ๒.๔	๔.๕
๒.๕ - ๓.๔	๓.๐
๓.๕ - ๔.๔	๒.๐
๔.๕ - ๖.๔	๑.๕
๖.๕ - ๗.๔	๑.๐
๗.๕ - ๑๒.๔	๐.๕
๑๒.๕ หรือมากกว่า	๐

ค. นำผลการตรวจวัดระดับเสียงจากการประกอบกิจการโรงงานหักออกด้วยตัวปรับค่าระดับเสียงที่ได้จากการเปรียบเทียบตามข้อ ๔ (๓.๒.๑) ข. ผลลัพธ์เป็นระดับเสียงขณะมีการรบกวนที่ใช้ในการคำนวณค่าระดับการรบกวน

๓.๒.๒ กรณีที่เสียงจากการประกอบกิจการโรงงานเกิดขึ้นอย่างต่อเนื่องแต่ไม่ถึง ๑ ชั่วโมง ไม่ว่าเสียงที่เกิดขึ้นตั้งแต่เริ่มต้นจนสิ้นสุดการดำเนินกิจกรรมนั้น ๆ จะมีระดับเสียงคงที่หรือไม่ก็ตาม (Steady Noise or Fluctuating Noise) ให้วัดระดับเสียงจากการประกอบกิจการโรงงานเป็นค่าระดับเสียงเฉลี่ย (Equivalent A - Weighted Sound Pressure Level, L_{Aeq}) ตั้งแต่เริ่มต้นจนสิ้นสุดการดำเนินกิจกรรมนั้น ๆ ตามระยะเวลาที่เกิดขึ้นจริง และคำนวณระดับเสียงขณะมีการรบกวนตามลำดับดังนี้

ก. ดำเนินการตามข้อ ๔ (๓.๒.๑) ก. และ ข.

ข. นำผลการตรวจวัดระดับเสียงจากการประกอบกิจการโรงงานหักออกด้วยผลจากข้อ ๔ (๓.๒.๑) ก. ผลลัพธ์เป็นระดับเสียงจากการประกอบกิจการโรงงานที่มีการปรับค่าระดับเสียง ($L_{Aeq,Tm}$)

ค. นำผลลัพธ์ตามข้อ ๔ (๓.๒.๑) ข. มาคำนวณเพื่อหาค่าระดับเสียงขณะมีการรบกวนในฐานเวลา ๑ ชั่วโมง ตามสมการที่ ๑ ผลลัพธ์เป็นระดับเสียงขณะมีการรบกวนที่ใช้ในการคำนวณค่าระดับการรบกวน

$$L_{Aeq,Tr} = L_{Aeq,Tm} + 10 \log_{10} \left(\frac{Tm}{Tr} \right) \quad \text{สมการที่ ๑}$$

โดย $L_{Aeq,Tr}$ = ระดับเสียงขณะมีการรบกวน (มีหน่วยเป็นเดซิเบลเอ)

$L_{Aeq,Tm}$ = ระดับเสียงจากการประกอบกิจการโรงงานที่มีการปรับค่าระดับเสียง (มีหน่วยเป็นเดซิเบลเอ)

Tm = ระยะเวลาของช่วงเวลาที่เกิดเสียงจากการประกอบกิจการโรงงาน (มีหน่วยเป็นนาทีก)

Tr = ระยะเวลาอ้างอิงที่กำหนดขึ้นเพื่อใช้ในการคำนวณค่าระดับเสียงขณะมีการรบกวน โดยกำหนดให้มีค่าเท่ากับ ๖๐ นาที

(๓.๒.๓) กรณีที่เสียงจากการประกอบกิจการโรงงานเกิดขึ้นอย่างต่อเนื่องและเกิดขึ้นมากกว่า ๑ ช่วงเวลา โดยแต่ละช่วงเวลาก่อเกิดขึ้นไม่ถึง ๑ ชั่วโมง ไม่ว่าเสียงที่เกิดขึ้นตั้งแต่เริ่มต้นจนถึงสิ้นสุดการดำเนินกิจกรรมนั้น ๆ จะมีระดับเสียงคงที่หรือไม่ก็ตาม (Steady Noise or Fluctuating Noise) ให้วัดระดับเสียงเป็นระดับเสียงเฉลี่ย (Equivalent A - Weighted Sound Pressure Level, L_{Aeq}) ทุกช่วงเวลาที่เกิดขึ้นในเวลา ๑ ชั่วโมง และให้คำนวณค่าระดับเสียงขณะมีการรบกวน ตามลำดับดังนี้

ก. คำนวณระดับเสียงจากการประกอบกิจการโรงงาน ($L_{Aeq,Ts}$) ตามสมการที่ ๒

$$L_{Aeq,Ts} = 10 \log_{10} \left[\left(\frac{1}{T_m} \right) \sum T_i 10^{0.1 L_{Aeq,Ti}} \right] \quad \text{สมการที่ ๒}$$

โดย $L_{Aeq,Ts}$ = ระดับเสียงที่เกิดจากการประกอบกิจการโรงงาน (มีหน่วยเป็นเดซิเบลเอ)
 $L_{Aeq,Ti}$ = ระดับเสียงเฉลี่ยที่ตรวจวัดได้ในช่วงที่เกิดเสียงจากการประกอบกิจการโรงงานในช่วงเวลา T_i (มีหน่วยเป็นเดซิเบลเอ)
 T_i = ระยะเวลาของช่วงเวลาที่เกิดเสียงจากการประกอบกิจการโรงงานที่ i (มีหน่วยเป็นนาทีย)
 T_m = $T_s = \sum T_i$ (มีหน่วยเป็นนาทีย)

ข. นำผลที่ได้จากการคำนวณระดับเสียงจากการประกอบกิจการโรงงานตามข้อ ๔ (๓.๒.๓) ก. หักออกด้วยระดับเสียงขณะไม่มีการรบกวน ผลลัพธ์เป็นผลต่างของค่าระดับเสียง

ค. นำผลต่างของค่าระดับเสียงตามข้อ ๔ (๓.๒.๓) ข. มาเทียบกับค่าในตารางตามข้อ ๔ (๓.๒.๑) ข. เพื่อหาตัวปรับค่าระดับเสียง

ง. นำผลการคำนวณระดับเสียงจากการประกอบกิจการโรงงาน ($L_{Aeq,Ts}$) ตามข้อ ๔ (๓.๒.๓) ก. หักออกด้วยตัวปรับค่าเสียงตามข้อ ๔ (๓.๒.๓) ค. ผลลัพธ์เป็นระดับเสียงจากการประกอบกิจการโรงงานที่มีการปรับค่าระดับเสียง ($L_{Aeq,Tm}$)

จ. นำระดับเสียงจากการประกอบกิจการโรงงานที่มีการปรับค่าระดับเสียง ($L_{Aeq,Tm}$) ตามข้อ ๔ (๓.๒.๓) ง. มาคำนวณเพื่อหาค่าระดับเสียงขณะมีการรบกวนในฐานเวลา ๑ ชั่วโมง ตามสมการที่ ๑ ผลลัพธ์เป็นระดับเสียงขณะมีการรบกวนที่ใช้ในการคำนวณค่าระดับการรบกวน

(๓.๒.๔) กรณีที่บริเวณที่จะตรวจวัดเสียงจากการประกอบกิจการโรงงานเป็นพื้นที่ที่ต้องการความเงียบสงบ ได้แก่ โรงพยาบาล โรงเรียน ศาสนสถาน ห้องสมุด หรือสถานที่อย่างอื่นที่มีลักษณะทำนองเดียวกันหรือเป็นโรงงานที่ก่อให้เกิดเสียงในช่วงเวลาระหว่าง ๒๒.๐๐ นาฬิกา ถึง ๐๖.๐๐ นาฬิกา ไม่ว่าเสียงที่เกิดขึ้นตั้งแต่เริ่มต้นจนถึงสิ้นสุดการดำเนินกิจกรรมนั้น ๆ จะมีระดับเสียงคงที่หรือไม่ก็ตาม (Steady Noise or Fluctuating Noise) ให้ตรวจวัดระดับเสียงจากการประกอบ

กิจการโรงงานเป็นค่าระดับเสียงเฉลี่ย ๕ นาที (Equivalent A - Weighted Sound Pressure Level, $L_{Aeq, 5 \text{ min}}$) และคำนวณค่าระดับเสียงขณะมีการรบกวน ตามลำดับดังนี้

ก. ดำเนินการตามข้อ ๔ (๓.๒.๑) ก. และ ข. เพื่อหาตัวปรับค่าระดับเสียง

ข. ให้นำผลการตรวจวัดระดับเสียงจากการประกอบกิจการโรงงาน หักออกด้วยตัวปรับค่าระดับเสียงที่ได้จากการเปรียบเทียบค่าตามข้อ ๔ (๓.๒.๔) ก. และบวกเพิ่มด้วย ๓ เดซิเบลเอ ผลลัพธ์เป็นระดับเสียงขณะมีการรบกวนที่ใช้ในการคำนวณค่าระดับการรบกวน

(๓.๒.๕) กรณีที่เสียงจากการประกอบกิจการโรงงานเป็นเสียงกระทบกเสียงแหลมดัง หรือเสียงที่มีความสั่นสะเทือน อย่างใดอย่างหนึ่งหรือหลายอย่างรวมกัน ซึ่งก่อให้เกิดผลกระทบแก่ผู้ได้รับเสียงนั้น ไม่ว่าเสียงที่เกิดขึ้นจะต่อเนื่องหรือไม่ก็ตาม ให้นำระดับเสียงขณะมีการรบกวนตามข้อ ๔ (๓.๒.๑), ข้อ ๔ (๓.๒.๒), ข้อ ๔ (๓.๒.๓) หรือข้อ ๔ (๓.๒.๔) แล้วแต่กรณีบวกเพิ่มด้วย ๕ เดซิเบลเอ ผลลัพธ์เป็นระดับเสียงขณะมีการรบกวนที่ใช้ในการคำนวณค่าระดับการรบกวน

(๓.๓) วิธีการคำนวณค่าระดับการรบกวน ให้นำระดับเสียงขณะมีการรบกวนตามข้อ ๔ (๓.๒) หักออกด้วยระดับเสียงพื้นฐาน ตามข้อ ๔ (๓.๑) ผลลัพธ์เป็นค่าระดับการรบกวน

(๔) การตรวจวัดระดับเสียงเฉลี่ย ๒๔ ชั่วโมง ให้ใช้มาตรระดับเสียงตรวจวัดระดับเสียงอย่างต่อเนื่องตลอดเวลา ๒๔ ชั่วโมงใด ๆ เป็นค่าระดับเสียงเฉลี่ย ๒๔ ชั่วโมง ($L_{Aeq, 24 \text{ hr}}$)

(๕) การตรวจวัดระดับเสียงสูงสุด ให้ใช้มาตรระดับเสียงตรวจวัดระดับเสียงสูงสุดที่เกิดขึ้นในขณะใดขณะหนึ่งระหว่างการตรวจวัดเสียง

(๖) การบันทึกการตรวจวัดเสียง ให้ผู้ตรวจวัดบันทึกการตรวจวัดเสียง โดยมีรายละเอียดอย่างน้อย ดังต่อไปนี้

(๖.๑) ชื่อ ชื่อสกุล ตำแหน่งและสังกัดของผู้ตรวจวัด

(๖.๒) ลักษณะเสียงและช่วงเวลาการเกิดเสียงจากการประกอบกิจการโรงงาน

(๖.๓) สถานที่ ตำแหน่งที่ตรวจวัด วัน และเวลาการตรวจวัดเสียง

(๖.๔) ผลการตรวจวัดระดับเสียงพื้นฐาน ระดับเสียงขณะไม่มีการรบกวน ระดับเสียงขณะมีการรบกวน ระดับเสียงเฉลี่ย ๒๔ ชั่วโมง หรือระดับเสียงสูงสุด แล้วแต่กรณี

(๗) การรายงานผลการตรวจวัดระดับเสียงพื้นฐาน ระดับเสียงขณะมีการรบกวน ค่าระดับการรบกวน ระดับเสียงเฉลี่ย ๒๔ ชั่วโมงและระดับเสียงสูงสุด ให้รายงานที่ทศนิยม ๑ ตำแหน่ง

ประกาศ ณ วันที่ ๒๐ ธันวาคม พ.ศ. ๒๕๕๓

ประพัฒน์ วนาพิทักษ์

อธิบดีกรมโรงงานอุตสาหกรรม



ประกาศคณะกรรมการสิ่งแวดล้อมแห่งชาติ

ฉบับที่ ๒๑ (พ.ศ. ๒๕๔๔)

ออกตามความในพระราชบัญญัติส่งเสริมและรักษาคุณภาพสิ่งแวดล้อมแห่งชาติ

พ.ศ. ๒๕๓๕

เรื่อง กำหนดมาตรฐานค่าก๊าซซัลเฟอร์ไดออกไซด์ในบรรยากาศโดยทั่วไป
ในเวลา ๑ ชั่วโมง

อาศัยอำนาจตามความในมาตรา ๓๒ และมาตรา ๓๔ แห่งพระราชบัญญัติส่งเสริมและรักษาคุณภาพสิ่งแวดล้อมแห่งชาติ พ.ศ. ๒๕๓๕ คณะกรรมการสิ่งแวดล้อมแห่งชาติ จึงปรับปรุงแก้ไขมาตรฐานค่าก๊าซซัลเฟอร์ไดออกไซด์ในบรรยากาศโดยทั่วไปในเวลา ๑ ชั่วโมงไว้ดังต่อไปนี้

(๑) ให้ยกเลิกข้อ ๒ แห่งประกาศคณะกรรมการสิ่งแวดล้อมแห่งชาติ ฉบับที่ ๑๒ (พ.ศ. ๒๕๓๘) ออกตามความในพระราชบัญญัติส่งเสริมและรักษาคุณภาพสิ่งแวดล้อมแห่งชาติ พ.ศ. ๒๕๓๕ เรื่อง กำหนดมาตรฐานค่าก๊าซซัลเฟอร์ไดออกไซด์ในบรรยากาศโดยทั่วไปในเวลา ๑ ชั่วโมง

(๒) ให้ยกเลิกความในข้อ ๓ และข้อ ๕ แห่งประกาศคณะกรรมการสิ่งแวดล้อมแห่งชาติ ฉบับที่ ๑๒ (พ.ศ. ๒๕๓๘) ออกตามความในพระราชบัญญัติส่งเสริมและรักษาคุณภาพสิ่งแวดล้อมแห่งชาติ พ.ศ. ๒๕๓๕ เรื่อง กำหนดมาตรฐานค่าก๊าซซัลเฟอร์ไดออกไซด์ในบรรยากาศโดยทั่วไปในเวลา ๑ ชั่วโมง และให้ใช้ความต่อไปนี้แทน

“ข้อ ๓ ค่าเฉลี่ยความเข้มข้นของก๊าซซัลเฟอร์ไดออกไซด์ในบรรยากาศโดยทั่วไปในเวลา ๑ ชั่วโมง จะต้องไม่เกิน ๐.๓๐ ส่วนในล้านส่วน (ppm) หรือไม่เกิน ๗๘๐ ไมโครกรัมต่อลูกบาศก์เมตร”

“ข้อ ๕ การวัดหาค่าเฉลี่ยความเข้มข้นของก๊าซซัลเฟอร์ไดออกไซด์ในบรรยากาศ โดยทั่วไปในเวลา ๑ ชั่วโมง ตามข้อ ๓ ให้ใช้เครื่องวัดระบบ ยูวี ฟลูออเรสเซน หรือระบบอื่น ที่กรมควบคุมมลพิษประกาศในราชกิจจานุเบกษา”

ประกาศ ณ วันที่ ๘ เมษายน พ.ศ. ๒๕๔๔

(นายเดช บุญ-หลง)

รองนายกรัฐมนตรี ปฏิบัติหน้าที่

ประธานคณะกรรมการสิ่งแวดล้อมแห่งชาติ

(ประกาศในราชกิจจานุเบกษา เล่ม ๑๑๘ ตอนพิเศษ ๓๘ ง ลงวันที่ ๓๐ เมษายน ๒๕๔๔)



ประกาศคณะกรรมการสิ่งแวดล้อมแห่งชาติ
ฉบับที่ ๒๔ (พ.ศ. ๒๕๔๗)
เรื่อง กำหนดมาตรฐานคุณภาพอากาศในบรรยากาศโดยทั่วไป

อาศัยอำนาจตามความในมาตรา ๓๒ และมาตรา ๓๔ แห่งพระราชบัญญัติส่งเสริมและรักษาคุณภาพสิ่งแวดล้อมแห่งชาติ พ.ศ. ๒๕๓๕ อันเป็นพระราชบัญญัติที่มีบทบัญญัติบางประการเกี่ยวกับการจำกัดสิทธิและเสรีภาพของบุคคล ซึ่งมาตรา ๒๙ ประกอบกับมาตรา ๓๕ มาตรา ๔๘ มาตรา ๕๐ และมาตรา ๕๑ ของรัฐธรรมนูญแห่งราชอาณาจักรไทยบัญญัติให้กระทำได้โดยอาศัยอำนาจตามบทบัญญัติแห่งกฎหมาย คณะกรรมการสิ่งแวดล้อมแห่งชาติ จึงได้มีมติในคราวการประชุมครั้งที่ ๒/๒๕๔๗ เมื่อวันที่ ๒๔ กุมภาพันธ์ ๒๕๔๗ ให้ปรับปรุงแก้ไขมาตรฐานคุณภาพอากาศในบรรยากาศโดยทั่วไป ดังต่อไปนี้

ข้อ ๑ ให้ยกเลิกความใน (๔) ของข้อ ๒ แห่งประกาศคณะกรรมการสิ่งแวดล้อมแห่งชาติ ฉบับที่ ๑๐ (พ.ศ. ๒๕๓๘) ออกตามความในพระราชบัญญัติส่งเสริมและรักษาคุณภาพสิ่งแวดล้อมแห่งชาติ พ.ศ. ๒๕๓๕ เรื่อง กำหนดมาตรฐานคุณภาพอากาศในบรรยากาศโดยทั่วไป และให้ใช้ความต่อไปนี้แทน

“(๔) ค่าเฉลี่ยของก๊าซซัลเฟอร์ไดออกไซด์ ในเวลา ๒๔ ชั่วโมง จะต้องไม่เกิน ๐.๑๒ ส่วนในล้านส่วน หรือไม่เกิน ๐.๓๐ มิลลิกรัมต่อลูกบาศก์เมตร และค่ามัธยฐานเลขคณิต (Arithmetic Mean) ในเวลา ๑ ปี จะต้องไม่เกิน ๐.๐๔ ส่วนในล้านส่วน หรือไม่เกิน ๐.๑๐ มิลลิกรัมต่อลูกบาศก์เมตร”

ข้อ ๒ ให้ยกเลิกความใน (๒) และ (๓) ของข้อ ๔ แห่งประกาศคณะกรรมการสิ่งแวดล้อมแห่งชาติ ฉบับที่ ๑๐ (พ.ศ. ๒๕๓๘) ออกตามความในพระราชบัญญัติส่งเสริมและรักษาคุณภาพสิ่งแวดล้อมแห่งชาติ พ.ศ. ๒๕๓๕ เรื่อง กำหนดมาตรฐานคุณภาพอากาศในบรรยากาศโดยทั่วไป และให้ใช้ความต่อไปนี้แทน

“(๒) ค่าเฉลี่ยของฝุ่นละอองขนาดไม่เกิน ๑๐ ไมครอน ในเวลา ๒๔ ชั่วโมง จะต้องไม่เกิน ๐.๑๒ มิลลิกรัมต่อลูกบาศก์เมตร และค่ามัชฌิมเลขคณิต (Arithmetic Mean) ในเวลา ๑ ปี จะต้องไม่เกิน ๐.๐๕ มิลลิกรัมต่อลูกบาศก์เมตร

(๓) ค่าเฉลี่ยของฝุ่นละอองรวมหรือฝุ่นละอองขนาดไม่เกิน ๑๐๐ ไมครอน ในเวลา ๒๔ ชั่วโมง จะต้องไม่เกิน ๐.๓๓ มิลลิกรัมต่อลูกบาศก์เมตร และค่ามัชฌิมเลขคณิต (Arithmetic Mean) ในเวลา ๑ ปี จะต้องไม่เกิน ๐.๑๐ มิลลิกรัมต่อลูกบาศก์เมตร”

ประกาศ ณ วันที่ ๙ สิงหาคม พ.ศ. ๒๕๔๗

(ลงนาม) จาตุรนต์ ฉายแสง

(นายจาตุรนต์ ฉายแสง)

รองนายกรัฐมนตรี

ปฏิบัติหน้าที่ประธานคณะกรรมการสิ่งแวดล้อมแห่งชาติ

ราชกิจจานุเบกษา ฉบับประกาศทั่วไป เล่ม ๑๒๑ ตอนพิเศษ ๑๐๔ ง วันที่ ๒๒ กันยายน ๒๕๔๗

ประกาศคณะกรรมการสิ่งแวดล้อมแห่งชาติ

ฉบับที่ ๒๕ (พ.ศ. ๒๕๕๐)

เรื่อง ค่าระดับเสียงรบกวน

โดยที่เป็นการสมควร ปรับปรุงค่ามาตรฐานระดับเสียงรบกวน ให้เหมาะสมกับกฎเกณฑ์และหลักฐานทางวิทยาศาสตร์ โดยคำนึงถึงความเป็นไปได้ในเชิงเศรษฐกิจสังคมและเทคโนโลยีที่เกี่ยวข้อง อาศัยอำนาจตามความในมาตรา ๓๔ แห่งพระราชบัญญัติส่งเสริมและรักษาคุณภาพสิ่งแวดล้อมแห่งชาติ พ.ศ. ๒๕๓๕ และคำสั่งสำนักนายกรัฐมนตรี ที่ ๙๑/๒๕๕๐ คณะกรรมการสิ่งแวดล้อมแห่งชาติ จึงออกประกาศกำหนดค่าระดับเสียงรบกวน ไว้ดังต่อไปนี้

ข้อ ๑ ให้ยกเลิกประกาศคณะกรรมการสิ่งแวดล้อมแห่งชาติ ฉบับที่ ๑๓ (พ.ศ. ๒๕๔๓) ลงวันที่ ๖ มิถุนายน ๒๕๔๓ เรื่อง ค่าระดับเสียงรบกวน

ข้อ ๒ ให้กำหนดระดับเสียงรบกวนเท่ากับ ๑๐ เดซิเบลเอ

หากระดับการรบกวนที่คำนวณได้มีค่ามากกว่าระดับเสียงรบกวนตามวรรคแรก ให้ถือว่าเป็นเสียงรบกวน

ข้อ ๓ วิธีการตรวจวัดระดับเสียงพื้นฐาน ระดับเสียงขณะไม่มีการรบกวน การตรวจวัด และคำนวณระดับเสียงขณะมีการรบกวน การคำนวณค่าระดับการรบกวน และแบบบันทึกการตรวจวัดเสียงรบกวนให้เป็นไปตามที่ คณะกรรมการควบคุมมลพิษประกาศในราชกิจจานุเบกษา

ประกาศ ณ วันที่ ๒๕ มิถุนายน พ.ศ. ๒๕๕๐

โฆสิต ปั้นเปี่ยมรัษฎ์

รองนายกรัฐมนตรี

ประธานกรรมการสิ่งแวดล้อมแห่งชาติ

ประกาศคณะกรรมการสิ่งแวดล้อมแห่งชาติ

ฉบับที่ ๓๓ (พ.ศ. ๒๕๕๒)

เรื่อง กำหนดมาตรฐานค่าก๊าซไนโตรเจนไดออกไซด์ในบรรยากาศโดยทั่วไป

โดยที่เป็นการสมควรกำหนดมาตรฐานค่าก๊าซไนโตรเจนไดออกไซด์ในบรรยากาศโดยทั่วไป เพื่อเป็นเกณฑ์ทั่วไปสำหรับการส่งเสริมและรักษาคุณภาพสิ่งแวดล้อมตามพระราชบัญญัติส่งเสริมและรักษาคุณภาพสิ่งแวดล้อมแห่งชาติ พ.ศ. ๒๕๓๕

อาศัยอำนาจตามความในมาตรา ๓๒ (๔) และมาตรา ๓๔ แห่งพระราชบัญญัติส่งเสริมและรักษาคุณภาพสิ่งแวดล้อมแห่งชาติ พ.ศ. ๒๕๓๕ อันเป็นพระราชบัญญัติที่มีบทบัญญัติบางประการเกี่ยวกับการจำกัดสิทธิและเสรีภาพของบุคคล ซึ่งมาตรา ๒๘ ประกอบกับมาตรา ๓๓ มาตรา ๓๔ มาตรา ๔๑ และมาตรา ๔๓ ของรัฐธรรมนูญแห่งราชอาณาจักรไทย บัญญัติให้กระทำได้ โดยอาศัยอำนาจตามบทบัญญัติแห่งกฎหมาย คณะกรรมการสิ่งแวดล้อมแห่งชาติจึงออกประกาศ กำหนดมาตรฐานค่าก๊าซไนโตรเจนไดออกไซด์ในบรรยากาศโดยทั่วไปไว้ ดังต่อไปนี้

ข้อ ๑ ในประกาศนี้

“เครื่องวัดระบบเคมีลูมิเนสเซน” (Chemiluminescence) หมายความว่า เครื่องมือวัดค่าก๊าซไนโตรเจนไดออกไซด์โดยใช้ก๊าซโอโซนทำปฏิกิริยากับก๊าซไนตริกออกไซด์ซึ่งถูกเปลี่ยนมาจากก๊าซไนโตรเจนไดออกไซด์แล้ววัดความเข้มของแสงซึ่งเกิดจากปฏิกิริยานั้น ณ ที่ความยาวคลื่นที่สูงกว่า ๖๐๐ นาโนเมตร (Nanometer)

ข้อ ๒ ให้ยกเลิก

(๑) ความใน (๒) ของข้อ ๒ แห่งประกาศคณะกรรมการสิ่งแวดล้อมแห่งชาติ ฉบับที่ ๑๐ (พ.ศ. ๒๕๓๘) ออกตามความในพระราชบัญญัติส่งเสริมและรักษาคุณภาพสิ่งแวดล้อมแห่งชาติ พ.ศ. ๒๕๓๕ เรื่อง กำหนดมาตรฐานคุณภาพอากาศในบรรยากาศโดยทั่วไป

(๒) ความใน (๑) ของข้อ ๖ แห่งประกาศคณะกรรมการสิ่งแวดล้อมแห่งชาติ ฉบับที่ ๑๐ (พ.ศ. ๒๕๓๘) ออกตามความในพระราชบัญญัติส่งเสริมและรักษาคุณภาพสิ่งแวดล้อมแห่งชาติ พ.ศ. ๒๕๓๕ เรื่อง กำหนดมาตรฐานคุณภาพอากาศในบรรยากาศโดยทั่วไป แก้ไขเพิ่มเติมโดย ประกาศคณะกรรมการสิ่งแวดล้อมแห่งชาติ ฉบับที่ ๒๘ (พ.ศ. ๒๕๕๐) เรื่อง กำหนดมาตรฐานคุณภาพอากาศในบรรยากาศโดยทั่วไป

ข้อ ๓ ให้กำหนดมาตรฐานค่าก๊าซไนโตรเจนไดออกไซด์ในบรรยากาศโดยทั่วไปไว้ดังต่อไปนี้

(๑) ค่าเฉลี่ยของก๊าซไนโตรเจนไดออกไซด์ในเวลา ๑ ชั่วโมง จะต้องไม่เกิน ๐.๑๗ ส่วนในล้านส่วนหรือไม่เกิน ๐.๑๒ มิลลิกรัมต่อลูกบาศก์เมตร

(๒) ค่ามัชฌิมเลขคณิต (Arithmetic Mean) ของก๊าซไนโตรเจนไดออกไซด์ในเวลา ๑ ปี จะต้องไม่เกิน ๐.๐๓ ส่วนในล้านส่วน หรือไม่เกิน ๐.๐๕๗ มิลลิกรัมต่อลูกบาศก์เมตร

ข้อ ๔ การคำนวณค่าความเข้มข้นของก๊าซไนโตรเจนไดออกไซด์ในบรรยากาศโดยทั่วไปให้คำนวณเทียบที่ความดัน ๑ บรรยากาศ และอุณหภูมิ ๒๕ องศาเซลเซียส

ข้อ ๕ การวัดค่าเฉลี่ยของก๊าซไนโตรเจนไดออกไซด์ในเวลา ๑ ชั่วโมง หรือค่ามัชฌิมเลขคณิต (Arithmetic Mean) ในเวลา ๑ ปี ให้ใช้เครื่องวัดระบบเคมีลูมิเนสเซน หรือระบบอื่นที่กรมควบคุมมลพิษให้ความเห็นชอบ

ประกาศ ณ วันที่ ๑๗ มิถุนายน พ.ศ. ๒๕๕๒

อภิสิทธิ์ เวชชาชีวะ

นายกรัฐมนตรี

ประธานกรรมการสิ่งแวดล้อมแห่งชาติ

ประกาศกระทรวงอุตสาหกรรม

เรื่อง กำหนดเกณฑ์การปนเปื้อนในดินและน้ำใต้ดิน การตรวจสอบคุณภาพดินและน้ำใต้ดิน การแจ้งข้อมูล
รวมทั้งการจัดทำรายงานผลการตรวจสอบคุณภาพดินและน้ำใต้ดิน และรายงานเสนอ
มาตรการควบคุมและมาตรการลดการปนเปื้อนในดินและน้ำใต้ดิน
พ.ศ. ๒๕๕๙

โดยที่เป็นการสมควรกำหนดเกณฑ์การปนเปื้อนในดินและน้ำใต้ดิน การตรวจสอบคุณภาพดินและน้ำใต้ดิน การแจ้งรายละเอียดเกี่ยวกับข้อมูลเพื่อประโยชน์ในการกำหนดเกณฑ์การปนเปื้อนในดินและน้ำใต้ดิน และการควบคุมการปนเปื้อนในดินและน้ำใต้ดิน เช่น สารเคมีที่ใช้หรือเก็บรักษาภายในบริเวณโรงงาน แผนผังแสดงจุดเก็บตัวอย่างและบ่อสังเกตการณ์และข้อมูลอื่นที่จำเป็น การจัดทำรายงานผลการตรวจสอบคุณภาพดินและน้ำใต้ดิน และรายงานเสนอมาตรการควบคุมการปนเปื้อนในดินและน้ำใต้ดิน และมาตรการลดการปนเปื้อนในดินและน้ำใต้ดิน

อาศัยอำนาจตามความในข้อ ๒ ข้อ ๘ ข้อ ๙ และข้อ ๑๑ แห่งกฎกระทรวงควบคุมการปนเปื้อนในดินและน้ำใต้ดินภายในบริเวณโรงงาน พ.ศ. ๒๕๕๙ รัฐมนตรีว่าการกระทรวงอุตสาหกรรมออกประกาศไว้ ดังต่อไปนี้

ข้อ ๑ ในประกาศนี้

“สารก่อมะเร็ง” หมายถึง สารปนเปื้อนตามที่ระบุในกฎกระทรวงควบคุมการปนเปื้อนในดินและน้ำใต้ดินภายในบริเวณโรงงาน พ.ศ. ๒๕๕๙ ที่เกี่ยวข้องกับการเกิดมะเร็งในคน ตามที่กำหนดไว้ ดังนี้

(๑) องค์การวิจัยระหว่างประเทศเกี่ยวกับโรคมะเร็ง (International Agency for Research on Cancer - IARC) ซึ่งได้แก่สารในกลุ่ม ๑ (Group 1) กลุ่ม ๒เอ (Group 2A) และกลุ่ม ๒บี (Group 2B) หรือ

(๒) องค์การพิทักษ์สิ่งแวดล้อมแห่งประเทศสหรัฐอเมริกา (United States Environmental Protection Agency - U.S. EPA) ซึ่งได้แก่สารในกลุ่ม เอ (Group A) กลุ่ม บี (Group B) และกลุ่ม ซี (Group C)

“สารไม่ก่อมะเร็ง” หมายถึง สารปนเปื้อนตามที่ระบุในกฎกระทรวงควบคุมการปนเปื้อนในดินและน้ำใต้ดินภายในบริเวณโรงงาน พ.ศ. ๒๕๕๙ ที่มีการระบุค่าพิษวิทยาพื้นฐาน ได้แก่ Reference Dose

“ค่าความเสี่ยง” หมายถึง ระดับความเสี่ยงต่อสุขภาพที่ยอมรับได้จากการรับสารไม่ก่อมะเร็ง และระดับความเสี่ยงที่ยอมรับได้ต่อการเกิดมะเร็งในคนจากการรับสารก่อมะเร็ง เพื่อใช้อ้างอิงในการคำนวณเกณฑ์การปนเปื้อน

ข้อ ๒ การคำนวณเกณฑ์การปนเปื้อนในดินและน้ำใต้ดินให้ใช้ค่าความเสี่ยงอ้างอิง ดังนี้

(๑) ค่า 10^{-6} สำหรับสารก่อมะเร็งในกลุ่ม ๑ ตาม IARC กำหนดหรือ กลุ่ม เอ (Group A) ตาม U.S. EPA กำหนด

(๒) ค่า 10^{-5} สำหรับสารก่อมะเร็งในกลุ่ม ๒เอ (Group 2A) และกลุ่ม ๒บี (Group 2B) ตาม IARC กำหนด หรือกลุ่ม บี (Group B) และกลุ่ม ซี (Group C) ตาม U.S. EPA กำหนด

(๓) ค่า ๑.๐ สำหรับสารไม่ก่อมะเร็ง

ข้อ ๓ สารปนเปื้อนภายในบริเวณโรงงานตามภาคผนวก ๑ ทำயประกาศนี้ต้องไม่สูงกว่าเกณฑ์การปนเปื้อนในดินและน้ำใต้ดินที่คำนวณจากค่าความเสี่ยงที่ใช้อ้างอิงในข้อ ๒ ตามรายละเอียดในภาคผนวกที่ ๑ ทำยประกาศนี้

สารปนเปื้อนใดที่ไม่ปรากฏในเกณฑ์การปนเปื้อนในดินและน้ำใต้ดินตามภาคผนวกที่ ๑ ทำยประกาศนี้ ให้ทำการคำนวณเกณฑ์การปนเปื้อนในดินและน้ำใต้ดินตามภาคผนวกที่ ๒ ทำยประกาศนี้

ข้อ ๔ ให้ผู้ประกอบการโรงงานตามบัญชีท้ายกฎกระทรวงควบคุมการปนเปื้อนในดินและน้ำใต้ดินภายในบริเวณโรงงาน พ.ศ. ๒๕๕๙ แจ้งข้อมูลของสารเคมีที่ใช้หรือเก็บรักษาภายในบริเวณโรงงาน แผนผังแสดงจุดเก็บตัวอย่างและบ่อสังเกตการณ์ และข้อมูลอื่นที่จำเป็นตามภาคผนวกที่ ๓ ทำยประกาศนี้ ต่อกรมโรงงานอุตสาหกรรมหรือสำนักงานอุตสาหกรรมจังหวัดที่โรงงานตั้งอยู่ภายในหนึ่งร้อยแปดสิบวันนับแต่วันเริ่มประกอบกิจการโรงงาน กรณีที่ได้รับใบอนุญาตประกอบกิจการโรงงานมาก่อนวันที่ประกาศนี้มีผลใช้บังคับ ให้ยื่นข้อมูลและแผนผังดังกล่าวข้างต้นภายในหนึ่งร้อยแปดสิบวันนับแต่วันที่ประกาศนี้มีผลใช้บังคับและให้ผู้ประกอบกิจการโรงงานทั้งสองกรณีข้างต้น แจ้งข้อมูลและแผนผังครั้งต่อไปพร้อมกับการขอต่ออายุใบอนุญาตประกอบกิจการโรงงานทุกครั้ง

ผู้ประกอบการโรงงานตามวรรคหนึ่งต้องจัดทำรายงานเพิ่มเติมเกี่ยวกับข้อมูลและแผนผังตามวรรคหนึ่ง ยื่นต่อกรมโรงงานอุตสาหกรรมหรือสำนักงานอุตสาหกรรมจังหวัดที่โรงงานตั้งอยู่ทุกครั้งที่มีการเปลี่ยนแปลงหรือเพิ่มเติมการใช้สารปนเปื้อนภายในบริเวณโรงงาน เพื่อให้พนักงานเจ้าหน้าที่พิจารณาให้ความเห็นชอบ

ข้อ ๕ การจัดทำรายงานผลการตรวจสอบคุณภาพดินและน้ำใต้ดินที่ผู้ประกอบการโรงงานตามข้อ ๔ และข้อ ๕ ของกฎกระทรวงควบคุมการปนเปื้อนในดินและน้ำใต้ดินภายในบริเวณโรงงาน พ.ศ. ๒๕๕๙ จะต้องยื่นต่อกรมโรงงานอุตสาหกรรมหรือสำนักงานอุตสาหกรรมจังหวัดที่โรงงานตั้งอยู่ให้เป็นไปตามแบบในภาคผนวกที่ ๔ ทำยประกาศนี้

ข้อ ๖ การจัดทำรายงานเสนอมาตรการควบคุมการปนเปื้อนในดินและน้ำใต้ดินและมาตรการลดการปนเปื้อนในดินและน้ำใต้ดินให้ไม่สูงกว่าเกณฑ์การปนเปื้อนในดินและน้ำใต้ดิน ในกรณีที่ปรากฏตามรายงานผลการตรวจสอบคุณภาพดินและน้ำใต้ดินว่า การปนเปื้อนในดินและน้ำใต้ดินโรงงานใดสูงกว่าเกณฑ์การปนเปื้อนในดินและน้ำใต้ดินตามข้อ ๑๐ แห่งกฎกระทรวงควบคุมการปนเปื้อนในดินและน้ำใต้ดินภายในบริเวณโรงงาน พ.ศ. ๒๕๕๙ ให้เป็นไปตามแบบที่กำหนดในภาคผนวกที่ ๕ ทำยประกาศนี้

ข้อ ๗ วิธีการตรวจสอบคุณภาพดินและน้ำใต้ดินภายในบริเวณโรงงานให้ดำเนินการ ดังนี้

(๑) การตรวจสอบคุณภาพดินให้ใช้วิธี Test Methods of Evaluating Solid Waste, Physical/Chemical Methods (SW-846) ขององค์การพิทักษ์สิ่งแวดล้อมแห่งประเทศสหรัฐอเมริกา (United States Environmental Protection Agency) หรือวิธีอื่นที่กรมโรงงานอุตสาหกรรมเห็นชอบ

(๒) การตรวจสอบคุณภาพน้ำใต้ดินให้ใช้วิธี Standard Methods for the Examination of Water and Wastewater ซึ่งสมาคมสุขภาพของประชาชนอเมริกัน (American Public Health Association – APHA) สมาคมการประปาแห่งสหรัฐอเมริกา (American Water Works Association) และ Water Environment Federation ของสหรัฐอเมริกา ร่วมกันกำหนด หรือวิธีอื่นที่กรมโรงงานอุตสาหกรรมเห็นชอบ

หลักเกณฑ์การตรวจสอบคุณภาพดินและน้ำใต้ดินภายในบริเวณโรงงานให้เป็นไปตามภาคผนวกที่ ๖ ท้ายประกาศนี้

ข้อ ๘ การตรวจสอบคุณภาพดินและน้ำใต้ดินต้องมีการเก็บตัวอย่างดินและน้ำใต้ดินตามคู่มือที่อธิบดีกรมโรงงานอุตสาหกรรมกำหนดโดยประกาศในราชกิจจานุเบกษา

ข้อ ๙ กรณีที่ผู้ประกอบการโรงงานตามบัญชีท้ายกฎกระทรวงควบคุมการปนเปื้อนในดินและน้ำใต้ดินภายในบริเวณโรงงาน พ.ศ. ๒๕๕๙ เห็นว่าโรงงานของตนไม่มีกิจกรรมหรือไม่มีการใช้หรือเก็บรักษาสารเคมี ของเสีย หรือสิ่งอื่นใดภายในบริเวณโรงงาน ซึ่งอาจก่อให้เกิดอันตรายต่อสุขภาพ อนามัย และสิ่งแวดล้อมและอาจก่อให้เกิดการปนเปื้อนในดินและน้ำใต้ดิน ผู้ประกอบการโรงงานอาจแสดงเหตุผลโดยแจ้งเป็นหนังสือต่อกรมโรงงานอุตสาหกรรมหรือสำนักงานอุตสาหกรรมจังหวัดที่โรงงานตั้งอยู่ เพื่อขอไม่ดำเนินการเก็บตัวอย่างดินและน้ำใต้ดิน และให้ถือว่า การแจ้งดังกล่าวเป็นการตรวจสอบคุณภาพดินและน้ำใต้ดิน และจัดทำรายงานผลการตรวจสอบคุณภาพดินและน้ำใต้ดินตามกฎหมายว่าด้วยการปนเปื้อนในดินและน้ำใต้ดินภายในบริเวณโรงงาน พ.ศ. ๒๕๕๙ ทั้งนี้ กรมโรงงานอุตสาหกรรมหรือสำนักงานอุตสาหกรรมจังหวัดแล้วแต่กรณี อาจตรวจสอบความถูกต้องของการแจ้งดังกล่าวภายหลังได้

ในกรณีที่การแจ้งในวรรคหนึ่งไม่ถูกต้องตามความเป็นจริง ให้ถือว่าผู้ประกอบการโรงงานนั้นไม่ได้จัดให้มีการตรวจสอบคุณภาพดินและน้ำใต้ดิน และไม่ได้จัดทำรายงานผลการตรวจสอบคุณภาพดินและน้ำใต้ดินตามกฎหมายว่าด้วยการปนเปื้อนในดินและน้ำใต้ดินภายในบริเวณโรงงาน พ.ศ. ๒๕๕๙

ข้อ ๑๐ เพื่อประโยชน์ในการดำเนินการตามกฎหมายว่าด้วยการควบคุมการปนเปื้อนในดินและน้ำใต้ดินภายในบริเวณโรงงาน พ.ศ. ๒๕๕๙ ผู้ประกอบการโรงงานตามบัญชีท้ายกฎกระทรวงดังกล่าวต้องแสดงข้อมูลได้ว่าตนเองได้ดำเนินการติดตั้งบ่อสังเกตการณ์สำหรับการตรวจวิเคราะห์ดินและน้ำใต้ดินภายในบริเวณโรงงาน ซึ่งประกอบด้วยบ่อสองประเภท คือ บ่อที่อยู่ในตำแหน่งเหนือน้ำเพื่อใช้เป็นบ่ออ้างอิง (Up-gradient) และบ่อทำให้น้ำเพื่อใช้ในการติดตามตรวจสอบการปนเปื้อนจากกระบวนการ (Down-gradient) โดยให้ครอบคลุมพื้นที่โรงงานที่มีศักยภาพก่อให้เกิดการปนเปื้อนแล้ว

ข้อ ๑๑ การดำเนินการตามข้อ ๑๐ หากระดับน้ำใต้ดินเฉลี่ยในพื้นที่สถานประกอบการโรงงานอยู่ลึกจากผิวดินเกินกว่าสิบห้าเมตร และพิสูจน์โดยวิธีการที่ยอมรับได้ว่ามีชั้นหินแข็งอยู่ใต้พื้นที่โรงงานจนไม่สามารถเจาะดินและทำการติดตั้งบ่อสังเกตการณ์เพื่อเก็บตัวอย่างน้ำใต้ดินได้ด้วยวิธีการปกติให้ผู้ประกอบการโรงงานเก็บตัวอย่างดินชั้นบนก่อน ถ้าพบว่าดินชั้นบนดังกล่าวมีสารปนเปื้อนเกินกว่าเกณฑ์

การปนเปื้อนในดิน ผู้ประกอบกิจการโรงงานต้องดำเนินการตรวจสอบคุณภาพดินและน้ำใต้ดินภายในบริเวณโรงงาน โดยละเอียดต่อไปทันที

ข้อ ๑๒ การติดตั้งบ่อสังเกตการณ์ตามข้อ ๑๐ จะต้องให้มีระดับความลึกของบ่อจากระดับน้ำใต้ดินลงไปมากพอเพื่อให้มีปริมาณน้ำใต้ดินอยู่ในบ่อดังกล่าวเพียงพอเพื่อดำเนินการเก็บตัวอย่างน้ำใต้ดินได้

ข้อ ๑๓ เพื่อเป็นประโยชน์ในการดำเนินการตามข้อ ๑๐

(๑) ในกรณีที่ผู้ประกอบกิจการโรงงาน มีการติดตั้งบ่อสังเกตการณ์ก่อนประกาศนี้ใช้บังคับ ถ้าตำแหน่งและความลึกของบ่อสังเกตการณ์ดังกล่าวสอดคล้องกับวัตถุประสงค์ของประกาศนี้ ผู้ประกอบกิจการโรงงานอาจใช้บ่อสังเกตการณ์นั้นเก็บตัวอย่างน้ำใต้ดินก็ได้

(๒) ผู้ประกอบกิจการโรงงานอาจใช้บ่อสังเกตการณ์ที่อยู่นอกพื้นที่โรงงานของตนเป็นบ่อสังเกตการณ์ที่ใช้เป็นบ่ออ้างอิง (Up-gradient) โดยไม่ต้องติดตั้งบ่อสังเกตการณ์เพิ่มเติมก็ได้ หากบ่อดังกล่าวมีตำแหน่งความลึกและมีแนวของทิศทางการไหลของน้ำใต้ดินที่เหมาะสมและผู้ประกอบกิจการโรงงานสามารถเข้าไปเก็บตัวอย่างหรือแสดงผลวิเคราะห์ที่สอดคล้องกับวัตถุประสงค์ของประกาศนี้ได้

ประกาศนี้ให้ใช้บังคับตั้งแต่วันถัดจากวันประกาศในราชกิจจานุเบกษาเป็นต้นไป

ประกาศ ณ วันที่ ๓๑ ตุลาคม พ.ศ. ๒๕๕๙

อรรชกา สีบุญเรือง

รัฐมนตรีว่าการกระทรวงอุตสาหกรรม

ภาคผนวกที่ ๑

ตารางเกณฑ์การปนเปื้อนในดินและน้ำใต้ดินภายในบริเวณโรงงาน

ลำดับที่	ชื่อสาร	เลขทะเบียน ซีไอเอส (CAS No.)	เกณฑ์การปนเปื้อน	
			ดิน (มก./กก.)	น้ำใต้ดิน (มก./ล.)
๑	อะซีแนฟทีน (Acenaphthene)	๘๓-๓๒-๙	๑,๐๐๐	๑๔๐
๒	อะซีโตน (Acetone) หรือ ๒-โพรพาโนน (2-Propanone)	๖๗-๖๔-๑	๑,๐๐๐	๒๓๐
๓	อัลดริน (Aldrin)	๓๐๙-๐๐-๒	๐.๑	๐.๐๐๓
๔	แอนทราซีน (Anthracene)	๑๒๐-๑๒-๗	๑,๐๐๐	๗๒
๕	แอนติโมนี (Antimony)	๗๔๔๐-๓๖-๐	๑,๐๐๐	๑.๐
๖	อาร์เซนิก หรือสารหนู (Arsenic)	๗๔๔๐-๓๘-๒	๒๗	๐.๑
๗	แอสเบสตอส (Asbestos*)	๑๓๓๒-๒๑-๔	๑.๐	-
๘	อะทราซีน (Atrazine)	๑๙๑๒-๒๔-๙	๑๑๐	๐.๐๒
๙	แบเรียม (Barium)	๗๔๔๐-๓๙-๓	๑,๐๐๐	๑๖๐
๑๐	เบนโซ(เอ)แอนทราซีน (Benz(a)anthracene)	๕๖-๕๕-๓	๕.๕	๐.๐๑
๑๑	เบนซีน (Benzene)	๗๑-๔๓-๒	๑๕	๐.๒
๑๒	เบนโซ(บี)ฟลูออแรนทีน Benzo(b)fluoranthene)	๒๐๕-๙๙-๒	๒.๒	๐.๑
๑๓	เบนโซ(เค)ฟลูออแรนทีน Benzo(k)fluoranthene	๒๐๗-๐๘-๙	๒๒	๐.๗
๑๔	กรดเบนโซอิก (Benzoic acid)	๖๕-๘๕-๐	๑,๐๐๐	๑๐๐
๑๕	เบนโซ(เอ)ไพรีน (Benzo(a)pyrene)	๕๐-๓๒-๘	๒.๙	๐.๐๑
๑๖	เบนโซ(จีเอชไอ)เพอร์ลีน (Benzo[g,h,i]perylene)	๑๙๑-๒๔-๒	๑,๐๐๐	๗๒
๑๗	เบอริลเลียม (Beryllium)	๗๔๔๐-๔๑-๗	๑๓	๐.๐๑
๑๘	บิส(๒-คลอโรเอทิล)อีเธอร์ (Bis(2-chloroethyl)ether)	๑๑๑-๔๔-๔	๕๒	๐.๐๔
๑๙	บิส(๒-เอทิลเฮกซิล)ฟทาเลท (Bis(2-ethylhexyl)phthalate)	๑๑๗-๘๑-๗	๑๑๗	๓.๕
๒๐	โบรมိုไดคลอโรมีเทน (Bromodichloromethane)	๗๕-๒๗-๔	๔๒๖	๐.๘
๒๑	โบรมีฟอร์ม (Bromoform) หรือ ไตรโบรมี มีเทน(Tribromomethane)	๗๕-๒๕-๒	๑,๐๐๐	๖.๐

ลำดับที่	ชื่อสาร	เลขทะเบียน ซีไอเอส (CAS No.)	เกณฑ์การปนเปื้อน	
			ดิน (มก./กก.)	น้ำใต้ดิน (มก./ล.)
๒๒	บิวทานอล (Butanol)	๗๑-๓๖-๓	๑,๐๐๐	๒๔๐
๒๓	บิวทิลเบนซิลฟทาเลท (Butyl benzyl phthalate)	๘๕-๖๘-๗	๐.๓	๔๘
๒๔	แคดเมียม (Cadmium)	๗๔๔๐-๔๓-๙	๘๑๐	๒.๐
๒๕	คาร์บาโซล (Carbazole)	๘๖-๗๔-๘	๘๒	๒.๐
๒๖	คาร์บอนไดซัลไฟด์ (Carbon disulfide)	๗๕-๑๕-๐	๓๐	๔.๐
๒๗	คาร์บอนเตตระคลอไรด์ (Carbon tetrachloride)	๕๖-๒๓-๕	๕.๓	๐.๔
๒๘	คลอร์ดเนน (Chlordane)	๕๗-๗๔-๙	๑๑๐	๐.๐๔
๒๙	พาราคลอโรอะนิลีน (p - Chloroaniline)	๑๐๖-๔๗-๘	๓๒๕	๙.๕
๓๐	คลอโรเบนซีน (Chlorobenzene)	๑๐๘-๙๐-๗	๔๖๐	๔๘
๓๑	คลอโรไดโบรมอมีเทน (Chlorodibromomethane)	๑๒๔-๔๘-๑	๒๐	๐.๖
๓๒	คลอโรฟอร์ม (Chloroform)	๖๗-๖๖-๓	๑,๐๐๐	๘.๐
๓๓	๒-คลอโรฟีนอล (2-Chlorophenol)	๙๕-๕๗-๘	๔๒๐	๑๒
๓๔	โครเมียม (Chromium)	๗๔๔๐-๔๗-๓	๖๔๐	๖.๐
๓๕	โครเมียม (III) (Chromium (III))	๑๖๐๖๕-๘๓-๑	๑,๐๐๐	๔๐
๓๖	โครเมียม (VI) (Chromium (VI))	๑๘๕๔๐-๒๙-๙	๖๔๐	๖.๐
๓๗	ไครซีน (Chrysene)	๒๑๘-๐๑-๙	๒๒๐	๗.๐
๓๘	ไซยาไนด์ (Cyanide)	๕๗-๑๒-๕	๓๕	๕.๐
๓๙	๒,๔-ดี (2,4-D)	๙๔-๗๕-๗	๑๒,๐๐๐	๑๒
๔๐	ดีดีดี (DDD)	๗๒-๕๔-๘	๗.๐	๐.๒
๔๑	ดีดีอี (DDE)	๗๒-๕๕-๙	๐.๐๐๑	๐.๑
๔๒	ดีดีที (DDT)	๕๐-๒๙-๓	๑๒๐	๐.๑
๔๓	ไดเบนซ์(เอ,เอช)แอนทราซีน Dibenz(a,h)anthracene	๕๓-๗๐-๓	๐.๒๒	๐.๐๑
๔๔	ไดนอร์มอลบิวทิลฟทาเลท (Di-n-butyl phthalate)	๘๔-๗๔-๒	๑,๐๐๐	๒๔
๔๕	๑,๒-ไดคลอโรเบนซีน (1,2-Dichlorobenzene)	๙๕-๕๐-๑	๑,๐๐๐	๒๑
๔๖	๑,๓-ไดคลอโรเบนซีน (1,3-Dichlorobenzene)	๕๔๑-๗๓-๑	๑,๐๐๐	๒๑
๔๗	๑,๔-ไดคลอโรเบนซีน (1,4-Dichlorobenzene)	๑๐๖-๔๖-๗	๑,๐๐๐	๐.๒

ลำดับที่	ชื่อสาร	เลขทะเบียน ซีเอเอส (CAS No.)	เกณฑ์การปนเปื้อน	
			ดิน (มก./กก.)	น้ำใต้ดิน (มก./ล.)
๔๘	๓,๓-ไดคลอโรเบนซีน (3,3-Dichlorobenzidine)	๙๑-๙๔-๑	๔.๐	๐.๑
๔๙	๑,๑-ไดคลอโรอีเทน (1,1-Dichloroethane)	๗๕-๓๔-๓	๑,๐๐๐	๒๔
๕๐	๑,๒-ไดคลอโรอีเทน (1,2-Dichloroethane)	๑๐๗-๐๖-๒	๗.๖	๐.๕
๕๑	๑,๑-ไดคลอโรเอทิลีน (1,1-Dichloroethylene)	๗๕-๓๕-๔	๑.๒	๐.๑
๕๒	ซิส-๑,๒-ไดคลอโรเอทิลีน (cis-1,2-Dichloroethylene)	๑๕๖-๕๙-๒	๑๕๐	๒.๐
๕๓	ทราน-๑,๒-ไดคลอโรเอทิลีน (trans-1,2-Dichloroethylene)	๑๕๖-๖๐-๕	๒๑๐	๕.๐
๕๔	๒,๔-ไดคลอโรฟีนอล (2,4-Dichlorophenol)	๑๒๐-๘๓-๒	๒๕๔	๗.๒
๕๕	๑,๒-ไดคลอโรโพรเพน (1,2-Dichloropropane)	๗๘-๘๗-๕	๙๒	๐.๗
๕๖	๑,๓-ไดคลอโรโพรเพน (1,3-Dichloropropane)	๑๔๒-๒๘-๙	๔๖๒	๗๒
๕๗	๑,๓-ไดคลอโรโพรเพน (1,3-Dichloropropene)	๕๔๒-๗๕-๖	๑๓	๐.๓
๕๘	ดิลดริน (Dieldrin)	๖๐-๕๗-๑	๑.๕	๐.๐๐๓
๕๙	ไดเอทิลฟทาเลท (Diethyl phthalate)	๘๔-๖๖-๒	๑,๐๐๐	๓๐
๖๐	๒,๔-ไดเมทิลฟีนอล (2,4-Dimethylphenol)	๑๐๕-๖๗-๙	๑,๐๐๐	๔๘
๖๑	๒,๔-ไดไนโตรฟีนอล (2,4-Dinitrophenol)	๕๑-๒๘-๕	๑๖๒	๕.๐
๖๒	๒,๔-ไดไนโตรทูลูอิน (2,4-Dinitrotoluene)	๑๒๑-๑๔-๒	๒.๕	๐.๑
๖๓	๒,๖-ไดไนโตรทูลูอิน (2,6-Dinitrotoluene)	๖๐๖-๒๐-๒	๒.๕	๐.๑
๖๔	ไดโนอร์มอลออกทิลฟทาเลท (Di-n-octyl phthalate)	๑๑๗-๘๔-๐	๑,๐๐๐	๔๘
๖๕	เอนโดซัลแฟน (Endosulfan)	๑๑๕-๒๙-๗	๔๘๕	๑๔
๖๖	เอนดริน (Endrin)	๗๒-๒๐-๘	๒๕	๑.๐
๖๗	เอทิลเบนซีน (Ethylbenzene)	๑๐๐-๔๑-๔	๒๓๐	๒.๐
๖๘	ฟลูโอแรนทีน (Fluoranthene)	๒๐๖-๔๔-๐	๑,๐๐๐	๔๘
๖๙	ฟลูออรีน (Fluorene)	๘๖-๗๓-๗	๑,๐๐๐	๔๘
๗๐	เฮปตาครอ (Heptachlor)	๗๖-๔๔-๘	๕.๕	๐.๐๑
๗๑	เฮปตาคลอร์ อีพอกไซด์ (Heptachlor epoxide)	๑๐๒๔-๕๗-๓	๒.๗	๐.๐๑
๗๒	เฮกซะคลอโรเบนซีน (Hexachlorobenzene)	๑๑๘-๗๕-๑	๑.๐	๐.๐๓
๗๓	เฮกซะคลอโร-๑,๓-บิวตาไดอิน (Hexachloro-1,3-butadiene)	๘๗-๖๘-๓	๒๑	๐.๕
๗๔	เอ็น-เฮกเซน (n-Hexane)	๑๑๐- ๕๔-๓	๑,๐๐๐	๑๑

ลำดับที่	ชื่อสาร	เลขทะเบียน ซีไอเอส (CAS No.)	เกณฑ์การปนเปื้อน	
			ดิน (มก./กก.)	น้ำใต้ดิน (มก./ล.)
๗๕	อัลฟา-เอชซีเอช (α -HCH) หรืออัลฟา-บีเอชซี (α -BHC)	๓๑๙-๘๔-๖	๐.๓	๐.๐๑
๗๖	เบตา-เอชซีเอช (β -HCH) หรือเบตา- บีเอชซี (β -BHC)	๓๑๙-๘๕-๗	๐.๙	๐.๐๓
๗๗	แกมมา-เอชซีเอช (γ -HCH) หรือ ลินเดน (Lindane)	๕๘-๘๙-๙	๒๙	๐.๐๔
๗๘	เฮกซะคลอโรไซโคลเพนตาไดอีน (Hexachlorocyclopentadiene)	๗๗-๔๗-๔	๑.๖	๘.๐
๗๙	เฮกซะคลอโรอีเทน (Hexachloroethane)	๖๗-๗๒-๑	๑๑๗	๒.๐
๘๐	อินดีโน (๑,๒,๓-ซีดี)ไพรีน (Indeno(1,2,3-cd) pyrene	๑๙๓-๓๙-๕	๒.๒	๐.๑
๘๑	ไอโซฟอรอน (Isophorone)	๗๘-๕๙-๑	๑,๐๐๐	๕๑
๘๒	เลด หรือ ตะกั่ว (Lead)	๗๔๓๙-๙๒-๑	๗๕๐	๔.๐
๘๓	แมงกานีส (Manganese)	๗๔๓๙-๙๖-๕	๓๒,๐๐๐	๓๓
๘๔	เมอร์คิวรี หรือ ปรอท (Mercury)	๗๔๓๙-๙๗-๖	๖๑๐	๐.๗
๘๕	เมทานอล (Methanol)	๖๗-๕๖-๑	๑,๐๐๐	๖๐
๘๖	เมทอกซีคลอร์ (Methoxychlor)	๗๒-๔๓-๕	๔๑๖	๑๒
๘๗	เมทิลโบรไมด์ (Methyl bromide)	๗๔-๘๓-๙	๑๑๖	๓.๐
๘๘	เมทิลีนคลอไรด์ (Methylene chloride) หรือ ไดคลอโรมีเทน (Dichloromethane)	๗๕-๐๙-๒	๒๑๐	๖.๐
๘๙	๒-เมทิลฟีนอล (2-methylphenol) หรือ ออร์โธ-ครีซอล (o-cresol)	๙๕-๔๘-๗	๑,๐๐๐	๙.๕
๙๐	๒-เมทิลแนฟทาลีน (2-Methylnaphthalene)	๙๑-๕๗-๖	๑,๐๐๐	๖๐
๙๑	เมทิล เติร์ท-บิวทิล อีเทอร์ (Methyl tert-butyl ether)	๑๖๓๔-๐๔-๔	๑,๐๐๐	๒๔
๙๒	แนฟทาลีน (Naphthalene)	๙๑-๒๐-๓	๑,๐๐๐	๔๘
๙๓	นิเกิล (Nickel)	๗๔๔๐-๐๒-๐	๔๑,๐๐๐	๕.๐
๙๔	ไนโตรเบนซีน (Nitrobenzene)	๙๘-๙๕-๓	๔๖	๑.๒
๙๕	เอน-ไนโตรโซไดฟีนิลามีน (N-Nitrosodiphenylamine)	๘๖-๓๐-๖	๓๓๕	๑๐
๙๖	เอ็น-ไนโตรโซได-เอ็น-โพรพิลเอมีน (N-Nitrosodi-n-propylamine)	๖๒๑-๖๔-๗	๐.๒	๐.๐๑

ลำดับที่	ชื่อสาร	เลขทะเบียน ซีเอเอส (CAS No.)	เกณฑ์การปนเปื้อน	
			ดิน (มก./กก.)	น้ำใต้ดิน (มก./ล.)
๙๗	โพลีคลอริเนตเต็ดไบฟีนิลส์ (Polychlorinated Biphenyls) หรือ พีซีบี (PCB)	๑๓๓๖-๓๖-๓	๑๐	๐.๑
๙๘	เพนตะคลอโรฟีนอล (Pentachlorophenol)	๘๗-๘๖-๕	๑๑๐	๐.๒
๙๙	ฟิแนนทรีน (Phenanthrene)	๘๕-๐๑-๘	๑,๐๐๐	๗๒
๑๐๐	ฟีนอล (Phenol)	๑๐๘-๙๕-๒	๑,๐๐๐	๗๒
๑๐๑	ไพรีน (Pyrene)	๑๒๙-๐๐-๐	๑,๐๐๐	๗๒
๑๐๒	ซีลีเนียม (Selenium)	๗๗๘๒-๔๙-๒	๑๐,๐๐๐	๑๒
๑๐๓	ซิลเวอร์ (Silver)	๗๔๔๐-๒๒-๔	๑,๐๐๐	๑๒
๑๐๔	สไตรีน (Styrene)	๑๐๐-๔๒-๕	๑,๗๐๐	๒๔
๑๐๕	๑,๑,๒,๒-เตตระคลอโรอีเทน (1,1,2,2-Tetrachloroethane)	๗๙-๓๔-๕	๘.๐	๐.๒
๑๐๖	เตตราคลอโรเอทิลีน (Tetrachloroethylene) หรือ เปอร์คลอโร เอทิลีน (Perchloroethylene)	๑๒๗-๑๘-๔	๑๙๐	๐.๙
๑๐๗	โทลูอิน (Toluene)	๑๐๘-๘๘-๓	๕๒๐	๕.๐
๑๐๘	ท็อกซาฟีน (Toxaphene)	๘๐๐๑-๓๕-๒	๑.๕	๐.๐๔
๑๐๙	ทีพีเอช (คาร์บอน _๕ -คาร์บอน _๘) (TPH (C ₅ - C ₈)) หรือโททอลปิโตรเลียมไฮโดรคาร์บอน (คาร์บอน _๕ -คาร์บอน _๘) (Total Petroleum Hydrocarbon (C ₅ - C ₈))	-	๒๕	๑.๔
๑๑๐	ทีพีเอช (คาร์บอน _๘ - คาร์บอน _{๑๖}) (TPH (C _{>8} - C ₁₆)) หรือ โททอลปิโตรเลียมไฮโดรคาร์บอน (คาร์บอน _๘ - คาร์บอน _{๑๖}) (Total Petroleum Hydrocarbon (C _{>8} - C ₁₆))	-	๒๕	๑.๗
๑๑๑	ทีพีเอช (คาร์บอน _{>๑๖} - คาร์บอน _{๓๕}) (TPH (C _{>16} -C ₃₅)) หรือโททอลปิโตรเลียม ไฮโดรคาร์บอน (คาร์บอน _{>๑๖} - คาร์บอน _{๓๕}) (Total Petroleum Hydrocarbon (C _{>16} - C ₃₅))	-	๘.๐	๐.๑
๑๑๒	๑,๒,๔-ไตรคลอโรเบนซีน (1,2,4-Trichlorobenzene)	๑๒๐-๘๒-๑	๑,๐๐๐	๒๔
๑๑๓	๑,๑,๑-ไตรคลอโรอีเทน (1,1,1-Trichloroethane)	๗๑-๕๕-๖	๑,๔๐๐	๐.๒

ลำดับที่	ชื่อสาร	เลขทะเบียน ซีเอส (CAS No.)	เกณฑ์การปนเปื้อน	
			ดิน (มก./กก.)	น้ำใต้ดิน (มก./ล.)
๑๑๔	๑,๑,๒-ไตรคลอโรอีเทน (1,1,2-Trichloroethane)	๗๙-๐๐-๕	๑๙	๐.๘
๑๑๕	ไตรคลอโรเอทิลีน (Trichloroethylene)	๗๙-๐๑-๖	๖๑	๔.๔
๑๑๖	๒,๔,๕-ไตรคลอโรฟีนอล (2,4,5-trichlorophenol)	๙๕-๙๕-๔	๑,๐๐๐	๒๔
๑๑๗	๒,๔,๖-ไตรคลอโรฟีนอล (2,4,6-Trichlorophenol)	๘๘-๐๖-๒	๑๕๑	๔.๔
๑๑๘	๑,๓,๕ ไตรเมทิลเบนซีน (1,3,5-Trimethylbenzene)	๑๐๘-๖๗-๘	๑๓๙	๑๒
๑๑๙	วานาเดียม (Vanadium)	๗๔๔๐-๖๒-๒	๑,๐๐๐	๑๗
๑๒๐	ไวนิลอะซิเตต (Vinyl acetate)	๑๐๘-๐๕-๔	๑,๐๐๐	๑๑๙
๑๒๑	ไวนิลคลอไรด์ (Vinyl chloride) หรือ คลอโรอีทีน (chloroethene)	๗๕-๐๑-๔	๘.๓	๐.๐๓
๑๒๒	เมตา-ไซลีน (m-Xylene)	๑๐๘-๓๘-๓	๒๑๐	๒๔
๑๒๓	ออโร-ไซลีน (o-Xylene)	๙๕-๔๗-๖	๒๑๐	๒๔
๑๒๔	พารา-ไซลีน (p-Xylene)	๑๐๖-๔๒-๓	๒๑๐	๒๔
๑๒๕	ไซลีน (ทั้งหมด) (Xylene (Total))	๑๓๓๐-๒๐-๗	๒๑๐	๒๔
๑๒๖	ซิงค์ หรือสังกะสี (Zinc)	๗๔๔๐-๖๖-๖	๑,๐๐๐	๑๐

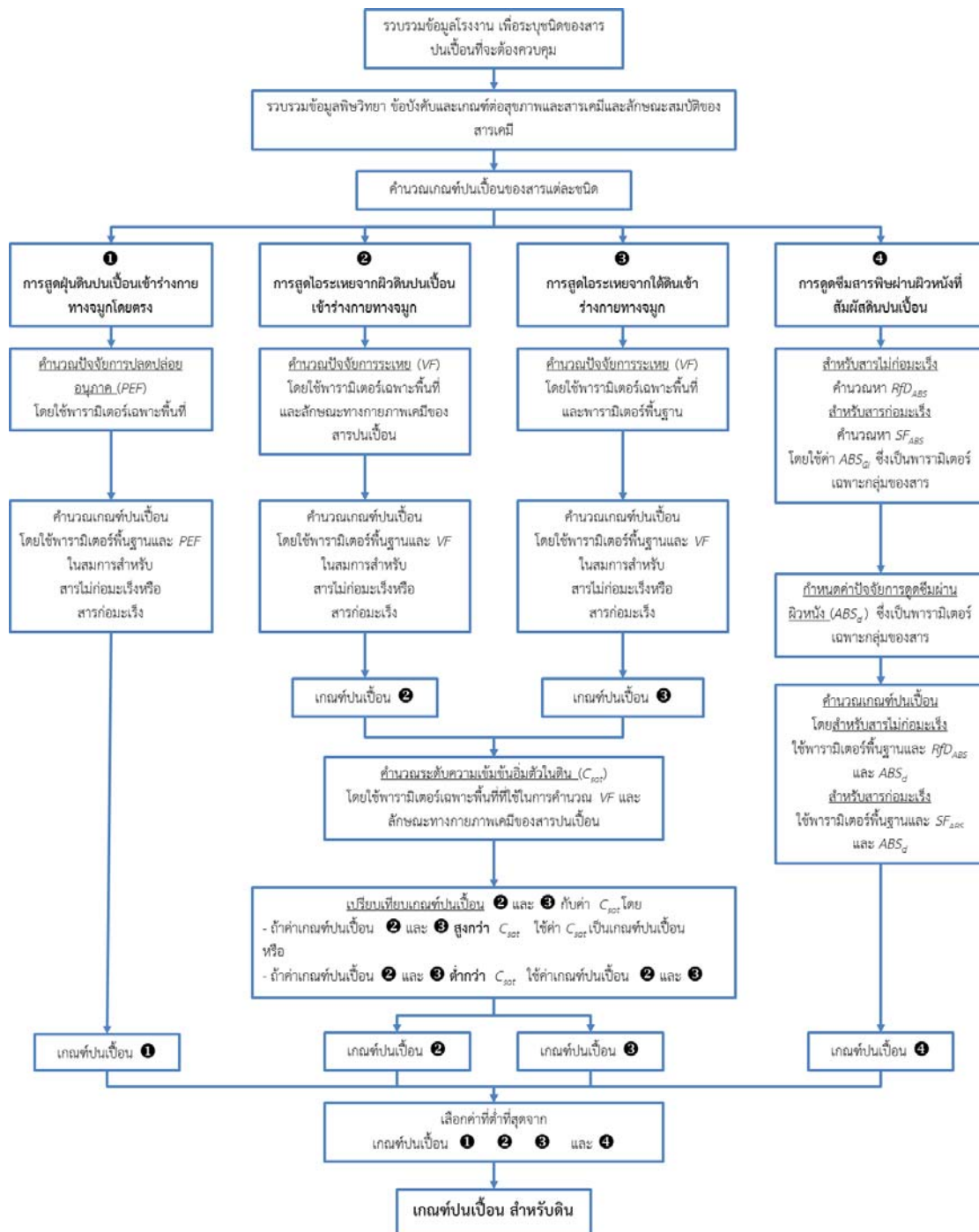
* หน่วยเกณฑ์การปนเปื้อน คือ จำนวนเส้นใยต่อกิโลกรัม

หมายเหตุ

ในกรณีที่มีการปนเปื้อนของกรดหรือด่างให้เปรียบเทียบผลการวิเคราะห์ค่าพีเอชจากจุดเก็บตัวอย่างบ่อน้ำที่ใช้ในการติดตามตรวจสอบการปนเปื้อนกับผลการวิเคราะห์จากจุดเก็บตัวอย่างบ่อน้ำที่ใช้เป็นบ่ออ้างอิงบนทิศทางการไหลของน้ำใต้ดินในพื้นที่ โดยค่าพีเอชที่เปลี่ยนแปลงจะต้องไม่เกินหนึ่งระดับ และไม่อยู่นอกช่วงค่าเกณฑ์อนุโลมสูงสุดของมาตรฐานคุณภาพน้ำบาดาลที่ใช้บริโภค คือ ๖.๕ - ๘.๒

ภาคผนวกที่ ๒

๒.๑ วิธีคำนวณเกณฑ์การปนเปื้อนดินภายในบริเวณโรงงาน



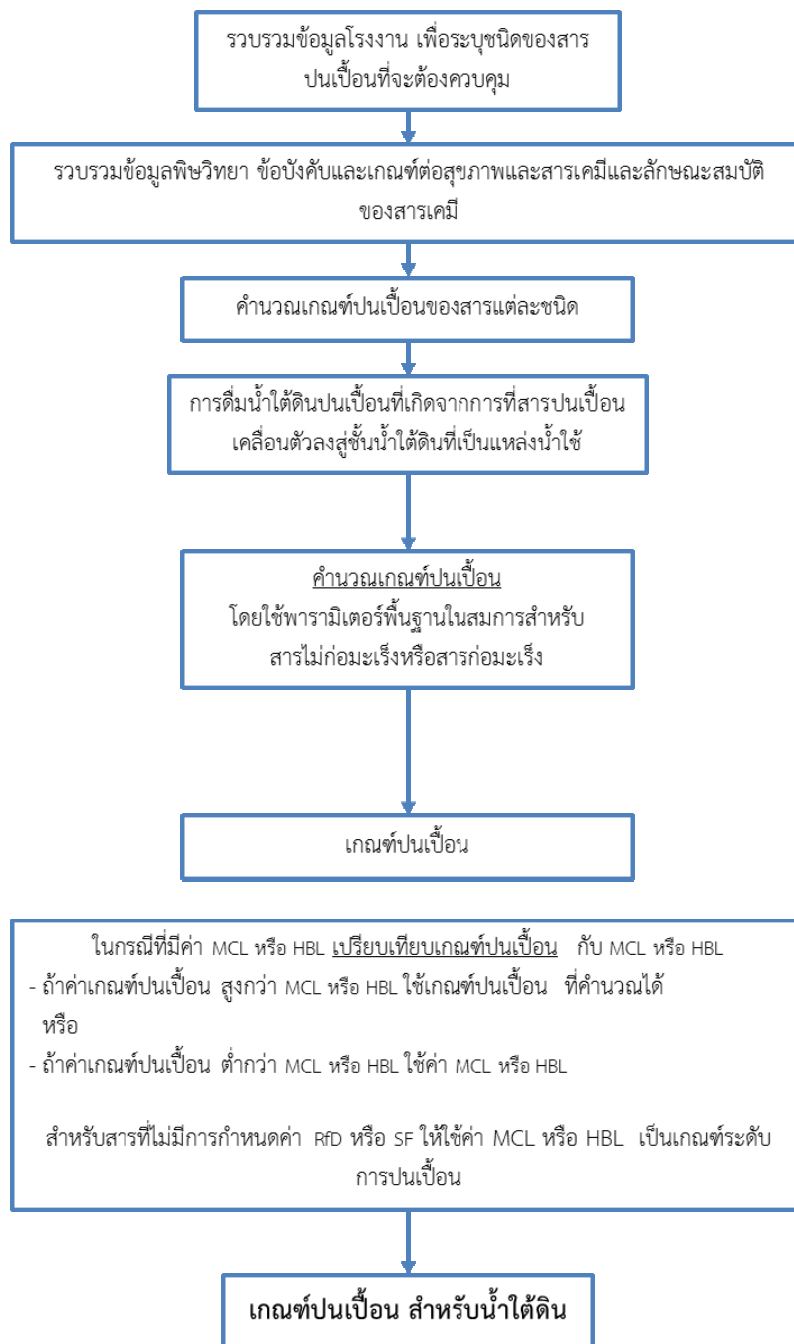
หมายเหตุ:

RfD_{ABS} หรือ Dermally-Adjusted Reference Dose

SF_{ABS} หรือ Dermally-Adjusted Cancer Slope Factor

ABS_{GI} หรือ Gastro-Intestinal Absorption Factor

๒.๒ วิธีคำนวณเกณฑ์การปนเปื้อนน้ำใต้ดินภายในบริเวณโรงงาน



ภาคผนวกที่ ๓

๓.๑ ตารางบัญชีรายชื่อสารปนเปื้อนและการจำแนกความเป็นอันตรายของสารปนเปื้อน

ของโรงงาน.....

ข้อมูล ณ วันที่.....

[illegible]

หมายเหตุ :

- ๑) ระบุที่มาของข้อมูล และหากมีสารเคมีมากกว่าที่จะแสดงได้ในตารางให้จัดทำเป็นใบแนบเพิ่มเติม
- ๒) กรณีเป็นสารก่อมะเร็งให้ระบุกลุ่มของสารก่อมะเร็งด้วย และพิจารณาเฉพาะสารในกลุ่มที่เกี่ยวข้องกับการเกิดมะเร็งในคน ดังนี้

- ๓) หากมีสารจำนวนมากกว่าที่จะแสดงได้ในตารางให้จัดทำเป็นใบแนบเพิ่มเติม

ลงชื่อผู้แจ้งข้อมูล.....

()

ตำแหน่ง.....

๓.๒ ตารางแสดงรายละเอียดเกี่ยวกับข้อมูลการใช้ การเก็บรักษา สารเคมีภายในบริเวณโรงงาน
ของโรงงาน.....

[illegible]

หมายเหตุ :

- ๑) หากมีสารเคมีหรือสิ่งอื่นใดที่ใช้หรือเก็บรักษาภายในบริเวณโรงงานหรือเป็นของเสียภายในบริเวณโรงงาน ซึ่งอาจก่อให้เกิดอันตรายต่อสุขภาพ อนามัย และสิ่งแวดล้อม มากกว่าที่จะแสดงได้ในตารางให้จัดทำเป็นใบแนบเพิ่มเติม
- ๒) หากมีสารเคมีหรือสิ่งอื่นใดที่ใช้หรือเก็บรักษาภายในบริเวณโรงงานหรือเป็นของเสียภายในบริเวณโรงงาน ซึ่งอาจก่อให้เกิดอันตรายต่อสุขภาพ อนามัย และสิ่งแวดล้อม หลายชนิดรวมกัน ให้ระบุรายละเอียดสัดส่วนเพิ่มเติมไว้ในหมายเหตุ

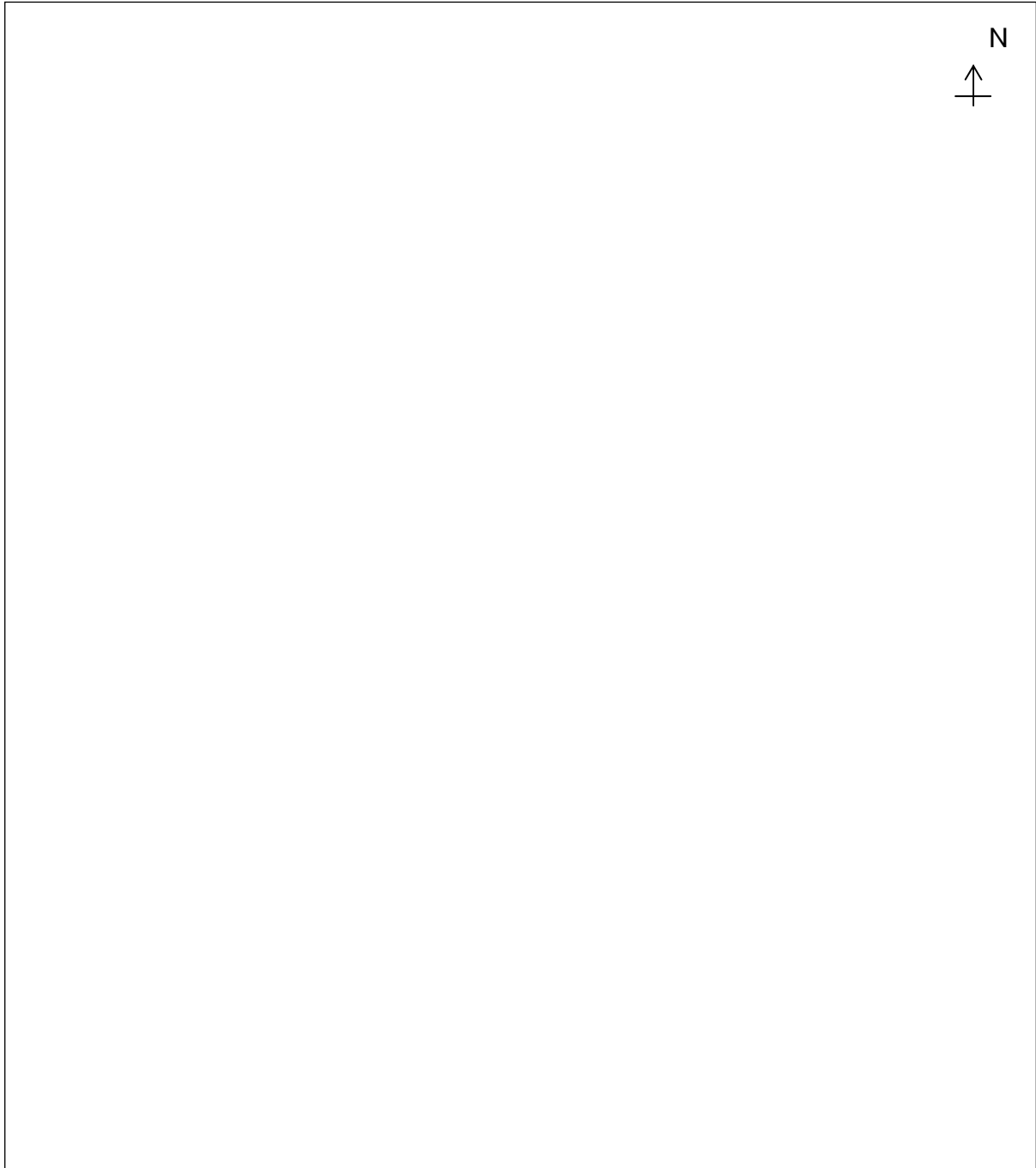
ลงชื่อผู้แจ้งข้อมูล.....

()

ตำแหน่ง.....

๓.๔ แผนผังแสดงจุดเก็บตัวอย่างและติดตั้งบ่อสังเกตการณ์

ของโรงงาน.....



หมายเหตุ: โปตรระบายน้ำบางส่วน ทิศทางการไหลของน้ำใต้ดิน และพิกัดตำแหน่งบ่อสังเกตการณ์

ลงชื่อผู้แจ้งข้อมูล.....

()

ตำแหน่ง.....

ภาคผนวกที่ ๔

แบบรายงานผลการตรวจสอบคุณภาพดินและน้ำใต้ดิน

ของโรงงาน/บริษัท.....ทะเบียนโรงงานเลขที่.....

ลักษณะการประกอบกิจการ.....

เก็บตัวอย่างวันที่.....เดือน.....พ.ศ. ตำแหน่งจุดเก็บตัวอย่าง

ชื่อผู้เก็บตัวอย่าง.....ชื่อห้องปฏิบัติการ.....

ส่งรายงานวันที่.....เดือน.....พ.ศ.

ลำดับที่	ชื่อสารปนเปื้อน/ เลขทะเบียนซีเอเอส (CAS No.)	กิจกรรมที่ เกี่ยวข้องกับ สารปนเปื้อน	ดิน		น้ำใต้ดิน		วิธีการวิเคราะห์	วันที่วิเคราะห์	สรุปผลการ ตรวจสอบ
			เกณฑ์ (มก./กก.)	ผลวิเคราะห์ (มก./กก.)	เกณฑ์ (มก./ล.)	ผลวิเคราะห์ (มก./ล.)			

ลงชื่อผู้แจ้งข้อมูล.....
(.....)

ตำแหน่ง.....

วิธีการวิเคราะห์ อ้างอิงตาม :

หมายเหตุ : หากมีสารปนเปื้อนมากกว่าที่แสดงได้ในตาราง ให้จัดทำเป็นใบแนบเพิ่มเติม พร้อมแนบรายงานผลการวิเคราะห์จากห้องปฏิบัติการ

ภาคผนวกที่ ๕

๕.๑ มาตรการควบคุมการปนเปื้อนในดินและน้ำใต้ดินและมาตรการลดการปนเปื้อนในดินและน้ำใต้ดิน

ของโรงงาน/บริษัท.....ทะเบียนโรงงานเลขที่.....

ตรวจพบการปนเปื้อนวันที่.....เดือน.....พ.ศ.

ส่งรายงานวันที่.....เดือน.....พ.ศ. ผู้รับผิดชอบ/หน่วยงาน

☐ มาตรการควบคุมการปนเปื้อนในดินและน้ำใต้ดิน ☐ มาตรการลดการปนเปื้อนในดินและน้ำใต้ดิน

ชื่อสารปนเปื้อน/ เลขทะเบียนซีเอเอส (CAS No.)	กิจกรรม ที่เกี่ยวข้องกับ สารปนเปื้อน	มาตรการ	สรุปขั้นตอนดำเนินการ	ระยะเวลา ดำเนินการ	ระดับการปนเปื้อนในดิน		ระดับการปนเปื้อนในน้ำใต้ดิน	
					ระดับ ที่ตรวจพบ (มก./กก.)	เกณฑ์ การปนเปื้อน (มก./กก.)	ระดับ ที่ตรวจพบ (มก./ล.)	เกณฑ์ การปนเปื้อน (มก./ล.)

ลงชื่อผู้แจ้งข้อมูล.....

()

ตำแหน่ง.....

หมายเหตุ : ๑) มาตรการควบคุมการปนเปื้อนในดินและน้ำใต้ดินและมาตรการลดการปนเปื้อนในดินและน้ำใต้ดินให้ระบุแยกเป็นรายมาตรการสำหรับดินและน้ำใต้ดินให้ชัดเจน

๒) รายละเอียดขั้นตอนในการดำเนินการและวิธีการดำเนินการสามารถจัดทำเป็นเอกสารแนบเพิ่มเติมได้ พร้อมแนบรายงานผลการวิเคราะห์จากห้องปฏิบัติการ

๕.๒ รายงานผลดำเนินการตามมาตรการควบคุมการปนเปื้อนในดินและน้ำใต้ดินและมาตรการลดการปนเปื้อนในดินและน้ำใต้ดิน

ของโรงงาน/บริษัท.....ทะเบียนโรงงานเลขที่.....

ส่งรายงานวันที่.....เดือน.....พ.ศ. ผู้รับผิดชอบ/หน่วยงาน

☐ มาตรการควบคุมการปนเปื้อนในดินและน้ำใต้ดิน ☐ มาตรการลดการปนเปื้อนในดินและน้ำใต้ดิน

ชื่อสารปนเปื้อน/ เลขทะเบียนซีเอส (CAS No.)	กิจกรรม ที่เกี่ยวข้องกับ สารปนเปื้อน	มาตรการ		ระยะเวลา ดำเนินการ	งบประมาณ ดำเนินงาน (บาท)	ระดับการปนเปื้อนในดิน หลังดำเนินการ		ระดับการปนเปื้อนในน้ำใต้ดิน หลังดำเนินการ	
		มาตรการที่กำหนด	ผลดำเนินงาน			ระดับ ที่ตรวจพบ (มก./กก.)	เกณฑ์ การปนเปื้อน (มก./กก.)	ระดับ ที่ตรวจพบ (มก./ล.)	เกณฑ์ การปนเปื้อน (มก./ล.)

ลงชื่อผู้แจ้งข้อมูล.....

()

ตำแหน่ง.....

หมายเหตุ : ๑) ผลดำเนินการตามมาตรการควบคุมการปนเปื้อนในดินและน้ำใต้ดินและมาตรการลดการปนเปื้อนในดินและน้ำใต้ดิน

ให้ระบุแยกเป็นรายการมาตรการสำหรับดินและน้ำใต้ดินให้ชัดเจน

๒) รายละเอียดผลการดำเนินการสามารถจัดทำเป็นเอกสารแนบเพิ่มเติมได้ พร้อมแนบรายงานผลการวิเคราะห์จากห้องปฏิบัติการ

ภาคผนวกที่ ๖

หลักเกณฑ์การตรวจสอบคุณภาพดินและน้ำใต้ดินภายในบริเวณโรงงาน

ข้อ ๑ รวบรวมข้อมูลพื้นฐานของโรงงานได้แก่ ที่ตั้งและประวัติของโรงงาน สภาพแวดล้อมทางกายภาพของพื้นที่ ผังโรงงาน วัตถุประสงค์ กระบวนการผลิต ปริมาณการใช้สารเคมี ระบบบำบัดน้ำเสีย ระบบท่อรวบรวมสารเคมีและน้ำเสีย การจัดการมลพิษอากาศ การจัดการกากอุตสาหกรรม ข้อมูลความปลอดภัย และอื่นๆ

ข้อ ๒ ระบุชนิดของสารปนเปื้อนที่ต้องกำหนดเกณฑ์หรือทำการคำนวณเกณฑ์การปนเปื้อนในดินและน้ำใต้ดิน จัดทำบัญชีรายชื่อสารปนเปื้อนของโรงงานที่ได้ผ่านกระบวนการคัดกรองในเบื้องต้นแล้วว่าเป็นสารอันตรายที่มีศักยภาพก่อให้เกิดการปนเปื้อนในดินและน้ำใต้ดิน

ข้อ ๓ กำหนดเกณฑ์การปนเปื้อนในดินและน้ำใต้ดิน จากภาคผนวกที่ ๑ หรือในกรณีที่ไม่มีปรากฏชื่อสารที่ต้องกำหนดเกณฑ์ในภาคผนวกที่ ๑ ให้ทำการคำนวณเกณฑ์การปนเปื้อนในดินและน้ำใต้ดินตามภาคผนวกที่ ๒

ข้อ ๔ จัดทำบัญชีรายชื่อสารปนเปื้อนและการจำแนกความเป็นอันตรายของสารปนเปื้อน แสดงปริมาณการกักเก็บ การใช้ ปริมาณคงเหลือและการจัดการสารปนเปื้อน เกณฑ์การปนเปื้อนในดินและน้ำใต้ดิน และแผนผังแสดงจุดเก็บตัวอย่างและติดตั้งบ่อสังเกตการณ์ตามแบบในภาคผนวกที่ ๓ ยื่นต่อกรมโรงงานอุตสาหกรรมหรือสำนักงานอุตสาหกรรมจังหวัดที่โรงงานตั้งอยู่ภายในหนึ่งร้อยแปดสิบวัน นับแต่วันเริ่มประกอบกิจการโรงงาน กรณีได้ประกอบกิจการโรงงานมาก่อนวันที่ประกาศนี้มีผลใช้บังคับ ให้ยื่นเอกสารข้างต้นภายในหนึ่งร้อยแปดสิบวันนับแต่วันที่ประกาศนี้มีผลใช้บังคับ และให้แจ้งครั้งต่อไปพร้อมกับการขอต่ออายุใบอนุญาตประกอบกิจการโรงงาน

ข้อ ๕ ติดตั้งบ่อสังเกตการณ์และเก็บตัวอย่างดินและน้ำใต้ดิน เพื่อวิเคราะห์หาค่าความเข้มข้นของสารปนเปื้อนในดินและน้ำใต้ดิน ในการเก็บตัวอย่างดินครั้งแรกสามารถดำเนินการพร้อมกับการติดตั้งบ่อสังเกตการณ์ โดยให้เก็บตัวอย่างดินจากความลึก ๒ ระดับ ได้แก่

(๑) ตัวอย่างดินระดับบน เก็บตัวอย่างดินที่ระดับตั้งแต่ผิวดิน (ไม่นับความหนาของวัสดุปูลาด) ถึงความลึกประมาณ ๓๐ เซนติเมตร

(๒) ตัวอย่างดินระดับล่าง เก็บตัวอย่างดินที่ระดับความลึกระดับเดียวกับน้ำใต้ดิน การเก็บตัวอย่างดินเพื่อรายงานครั้งถัดไปในกรณีที่พบการปนเปื้อนสูงกว่าเกณฑ์การปนเปื้อนให้เก็บตัวอย่างดินระดับบนในจุดที่กำหนด ส่วนในกรณีที่พบการปนเปื้อนสูงกว่าเกณฑ์การปนเปื้อนอาจจำเป็นต้องเพิ่มความถี่จุดเก็บตัวอย่าง และเพิ่มการเก็บดินจากระดับความลึกอื่น ตามความเหมาะสมแล้วแต่กรณี

การเก็บตัวอย่างน้ำใต้ดินให้เก็บจากบ่อสังเกตการณ์ ในกรณีที่พบการปนเปื้อนสูงกว่าเกณฑ์การปนเปื้อน อาจจำเป็นต้องเพิ่ม ความถี่ จุดเก็บตัวอย่าง และเพิ่มการเก็บตัวอย่างน้ำใต้ดินจากระดับความลึกอื่น ตามความเหมาะสมแล้วแต่กรณี

ข้อ ๖ เปรียบเทียบค่าความเข้มข้นของสารปนเปื้อนในดินและน้ำใต้ดินกับเกณฑ์การปนเปื้อนที่ได้จากการคำนวณ

ข้อ ๗ ในกรณีที่ค่าความเข้มข้นของสารปนเปื้อนในดินและน้ำใต้ดินสูงกว่าเกณฑ์การปนเปื้อนในดินและน้ำใต้ดินภายในบริเวณโรงงาน ให้ดำเนินการตามมาตรการควบคุมการปนเปื้อนในดินและน้ำใต้ดินและมาตรการลดการปนเปื้อนในดินและน้ำใต้ดินที่โรงงานเสนอทันที เพื่อให้ความเข้มข้นของสารปนเปื้อนมีค่าไม่สูงกว่าเกณฑ์การปนเปื้อนดังกล่าว



ประกาศคณะกรรมการสิ่งแวดล้อมแห่งชาติ

ฉบับที่ ๘ (พ.ศ. ๒๕๓๗)

ออกตามความในพระราชบัญญัติส่งเสริมและรักษาคุณภาพสิ่งแวดล้อมแห่งชาติ

พ.ศ. ๒๕๓๕

เรื่อง กำหนดมาตรฐานคุณภาพน้ำในแหล่งน้ำผิวดิน

อาศัยอำนาจตามความในมาตรา ๓๒ (๑) แห่งพระราชบัญญัติส่งเสริมและรักษาคุณภาพสิ่งแวดล้อมแห่งชาติ พ.ศ. ๒๕๓๕ คณะกรรมการสิ่งแวดล้อมแห่งชาติประกาศกำหนดมาตรฐานคุณภาพน้ำในแหล่งน้ำผิวดิน ไว้ดังต่อไปนี้

หมวด ๑

บททั่วไป

ข้อ ๑ ในประกาศนี้

“แหล่งน้ำผิวดิน” หมายถึง แม่น้ำ ลำคลอง หนอง บึง ทะเลสาบ อ่างเก็บน้ำ และแหล่งน้ำสาธารณะอื่นๆ ที่อยู่ในพื้นแผ่นดิน ซึ่งหมายความรวมถึงแหล่งน้ำสาธารณะที่อยู่ในพื้นแผ่นดินบนเกาะด้วย แต่ไม่รวมถึงน้ำบาดาล และในกรณีที่แหล่งน้ำนั้นอยู่ติดกับทะเลให้หมายความถึงแหล่งน้ำที่อยู่ในปากแม่น้ำหรือปากทะเลสาบ

ปากแม่น้ำและปากทะเลสาบให้ถือแนวเขตตามที่กรมเจ้าท่ากำหนด

หมวด ๒

ประเภทและมาตรฐานคุณภาพน้ำในแหล่งน้ำผิวดิน

ข้อ ๒ ให้แบ่งแหล่งน้ำผิวดินออกเป็น ๕ ประเภทคือ แหล่งน้ำประเภทที่ ๑ แหล่งน้ำประเภทที่ ๒ แหล่งน้ำประเภทที่ ๓ แหล่งน้ำประเภทที่ ๔ และแหล่งน้ำประเภทที่ ๕

(๑) แหล่งน้ำประเภทที่ ๑ ได้แก่ แหล่งน้ำที่คุณภาพน้ำมีสภาพตามธรรมชาติโดยปราศจากน้ำทิ้งจากกิจกรรมทุกประเภทและสามารถเป็นประโยชน์เพื่อ

(ก) การอุปโภคและบริโภคโดยต้องผ่านการฆ่าเชื้อโรคตามปกติก่อน

(ข) การขยายพันธุ์ตามธรรมชาติของสิ่งมีชีวิตระดับพื้นฐาน

(ค) การอนุรักษ์ระบบนิเวศน์ของแหล่งน้ำ

(๒) แหล่งน้ำประเภทที่ ๒ ได้แก่ แหล่งน้ำที่ได้รับน้ำทิ้งจากกิจกรรมบางประเภทและสามารถเป็นประโยชน์เพื่อ

(ก) การอุปโภคและบริโภคโดยต้องผ่านการฆ่าเชื้อโรคตามปกติและผ่านกระบวนการปรับปรุงคุณภาพน้ำทั่วไปก่อน

(ข) การอนุรักษ์สัตว์น้ำ

(ค) การประมง

(ง) การว่ายน้ำและกีฬาทางน้ำ

(๓) แหล่งน้ำประเภทที่ ๓ ได้แก่ แหล่งน้ำที่ได้รับน้ำทิ้งจากกิจกรรมบางประเภทและสามารถเป็นประโยชน์เพื่อ

(ก) การอุปโภคและบริโภคโดยต้องผ่านการฆ่าเชื้อโรคตามปกติและผ่านกระบวนการปรับปรุงคุณภาพน้ำทั่วไปก่อน

(ข) การเกษตร

(๔) แหล่งน้ำประเภทที่ ๔ ได้แก่ แหล่งน้ำที่ได้รับน้ำทิ้งจากกิจกรรมบางประเภทและสามารถเป็นประโยชน์เพื่อ

(ก) การอุปโภคและบริโภคโดยต้องผ่านการฆ่าเชื้อโรคตามปกติและผ่านกระบวนการปรับปรุงคุณภาพน้ำเป็นพิเศษก่อน

(ข) การอุตสาหกรรม

(๕) แหล่งน้ำประเภทที่ ๕ ได้แก่ แหล่งน้ำที่ได้รับน้ำทิ้งจากกิจกรรมบางประเภท และสามารถเป็นประโยชน์เพื่อการคมนาคม

ข้อ ๓ คุณภาพน้ำในแหล่งน้ำประเภทที่ ๑ ต้องมีสภาพตามธรรมชาติ และสามารถใช้ประโยชน์ได้ตามข้อ ๒ (๑)

ข้อ ๔ คุณภาพน้ำในแหล่งน้ำประเภทที่ ๒ ต้องมีมาตรฐานดังต่อไปนี้

(๑) ไม่มีวัตถุหรือสิ่งของที่เกิดจากการกระทำของมนุษย์ซึ่งจะทำให้ สี กลิ่น และรสของน้ำเปลี่ยนไปตามธรรมชาติ

(๒) อุณหภูมิ (Temperature) ไม่สูงกว่าอุณหภูมิตามธรรมชาติเกิน ๓ องศาเซลเซียส

(๓) ความเป็นกรดและด่าง (pH) มีค่าระหว่าง ๕.๐-๙.๐

(๔) ออกซิเจนละลาย (DO) มีค่าไม่น้อยกว่า ๖.๐ มิลลิกรัมต่อลิตร

(๕) บีโอดี (BOD) มีค่าไม่เกินกว่า ๑.๕ มิลลิกรัมต่อลิตร

(๖) แบคทีเรียกลุ่มโคลิฟอร์มทั้งหมด (Total Coliform Bacteria) มีค่าไม่เกินกว่า ๕,๐๐๐ เอ็ม.พี.เอ็น. ต่อ ๑๐๐ มิลลิตร

(๗) แบคทีเรียกลุ่มฟิคอลโคลิฟอร์ม (Fecal Coliform Bacteria) มีค่าไม่เกินกว่า ๑,๐๐๐ เอ็ม.พี.เอ็น. ต่อ ๑๐๐ มิลลิตร

(๘) ไนเตรต (NO_3) ในหน่วยไนโตรเจน มีค่าไม่เกินกว่า ๕.๐ มิลลิกรัมต่อลิตร

(๙) แอมโมเนีย (NH_3) ในหน่วยไนโตรเจน มีค่าไม่เกินกว่า ๐.๕ มิลลิกรัมต่อลิตร

(๑๐) ฟีนอล (Phenols) มีค่าไม่เกินกว่า ๐.๐๐๕ มิลลิกรัมต่อลิตร

(๑๑) ทองแดง (Cu) มีค่าไม่เกินกว่า ๐.๑ มิลลิกรัมต่อลิตร

(๑๒) นิกเกิล (Ni) มีค่าไม่เกินกว่า ๐.๑ มิลลิกรัมต่อลิตร

(๑๓) แมงกานีส (Mn) มีค่าไม่เกินกว่า ๑.๐ มิลลิกรัมต่อลิตร

(๑๔) สังกะสี (Zn) มีค่าไม่เกินกว่า ๑.๐ มิลลิกรัมต่อลิตร

(๑๕) แคดเมียม (Cd) ในน้ำที่มีความกระด้างในรูปของ CaCO_3 ไม่เกินกว่า ๑๐๐ มิลลิกรัมต่อลิตร มีค่าไม่เกินกว่า ๐.๐๐๕ มิลลิกรัมต่อลิตร และในน้ำที่มีความกระด้างในรูปของ CaCO_3 เกินกว่า ๑๐๐ มิลลิกรัมต่อลิตร มีค่าไม่เกินกว่า ๐.๐๕ มิลลิกรัมต่อลิตร

(๑๖) โครเมียมชนิดเฮกซะวาเลนต์ (Cr Hexavalent) มีค่าไม่เกินกว่า ๐.๐๕ มิลลิกรัมต่อลิตร

(๑๗) ตะกั่ว (Pb) มีค่าไม่เกิน ๐.๐๕ มิลลิกรัมต่อลิตร

(๑๘) พรอททั้งหมด (Total Hg) มีค่าไม่เกินกว่า ๐.๐๐๒ มิลลิกรัมต่อลิตร

(๑๙) สารหนู (As) มีค่าไม่เกินกว่า ๐.๐๑ มิลลิกรัมต่อลิตร

(๒๐) ไซยาไนด์ (Cyanide) มีค่าไม่เกินกว่า ๐.๐๐๕ มิลลิกรัมต่อลิตร

(๒๑) กัมมันตภาพรังสี (Radioactivity) มีค่ารังสีแอลฟา (Alpha) ไม่เกินกว่า ๐.๑ เบคเคอเรลต่อลิตร และรังสีเบตา (Beta) ไม่เกินกว่า ๑.๐ เบคเคอเรลต่อลิตร

(๒๒) สารฆ่าศัตรูพืชและสัตว์ชนิดที่มีคลอรีนทั้งหมด (Total Organochlorine Pesticides) มีค่าไม่เกินกว่า ๐.๐๕ มิลลิกรัมต่อลิตร

(๒๓) ดีดีที (DDT) มีค่าไม่เกินกว่า ๑.๐ ไมโครกรัมต่อลิตร

(๒๔) บีเอชซีชนิดแอลฟา (Alpha-BHC) มีค่าไม่เกินกว่า ๐.๐๒ ไมโครกรัมต่อลิตร

(๒๕) ดีลดริน (Dieldrin) มีค่าไม่เกินกว่า ๐.๑ ไมโครกรัมต่อลิตร

(๒๖) อัลดริน (Aldrin) มีค่าไม่เกินกว่า ๐.๑ ไมโครกรัมต่อลิตร

(๒๗) เฮปตาคลอร์ (Heptachlor) และเฮปตาคลอร์อีพอกไซด์ (Heptachlorepoxyde) มีค่าไม่เกินกว่า ๐.๒ ไมโครกรัมต่อลิตร

(๒๘) เอนดริน (Endrin) ไม่สามารถตรวจพบได้ตามวิธีการตรวจสอบที่กำหนด

ข้อ ๕ คุณภาพน้ำในแหล่งน้ำประเภทที่ ๓ ต้องมีมาตรฐานตาม ข้อ ๔ เว้นแต่

(๑) ออกซิเจนละลาย มีค่าไม่น้อยกว่า ๔.๐ มิลลิกรัมต่อลิตร

(๒) บีโอดี มีค่าไม่เกินกว่า ๒.๐ มิลลิกรัมต่อลิตร

(๓) แบคทีเรียกลุ่มโคลิฟอร์มทั้งหมด มีค่าไม่เกินกว่า ๒๐,๐๐๐ เอ็ม.พี.เอ็น.

ต่อ ๑๐๐ มิลลิตร

(๔) แบคทีเรียกลุ่มฟิคอลโคลิฟอร์ม มีค่าไม่เกินกว่า ๔,๐๐๐ เอ็ม.พี.เอ็น.

ต่อ ๑๐๐ มิลลิตร

ข้อ ๖ คุณภาพน้ำในแหล่งน้ำประเภทที่ ๔ ต้องมีมาตรฐานตามข้อ ๔ (๑) ถึง (๕) และ (๘) ถึง (๒๘) เว้นแต่

(๑) ออกซิเจนละลาย มีค่าไม่น้อยกว่า ๒.๐ มิลลิกรัมต่อลิตร

(๒) บีโอดี มีค่าไม่เกินกว่า ๔.๐ มิลลิกรัมต่อลิตร

ข้อ ๓ คุณภาพน้ำในแหล่งน้ำประเภทที่ ๕ ต้องมีมาตรฐานต่ำกว่าคุณภาพน้ำ ในแหล่งน้ำประเภทที่ ๔

ข้อ ๔ การกำหนดให้แหล่งน้ำผิวดินแหล่งใดแหล่งหนึ่งเป็นประเภทใดตามข้อ ๒ ให้เป็นไปตามที่กรมควบคุมมลพิษประกาศในราชกิจจานุเบกษา

หมวด ๓

วิธีการเก็บตัวอย่างและตรวจสอบคุณภาพน้ำในแหล่งน้ำผิวดิน

ข้อ ๕ การเก็บตัวอย่างน้ำเพื่อตรวจสอบคุณภาพตามข้อ ๑ ถึง ข้อ ๓ ให้ใช้วิธีการดังต่อไปนี้

(๑) แหล่งน้ำไหล ซึ่งได้แก่ แม่น้ำ ลำคลอง เป็นต้น ให้เก็บที่จุดกึ่งกลางความกว้างของแหล่งน้ำที่ระดับกึ่งกลางความลึก ณ จุดตรวจสอบ เว้นแต่แบบที่เรียกกลุ่มโคลิฟอร์มทั้งหมดและแบบที่เรียกกลุ่มฟีคอลโคลิฟอร์ม ให้เก็บที่ระดับความลึก ๓๐ เซนติเมตร ณ จุดตรวจสอบ

(๒) แหล่งน้ำนิ่ง ซึ่งได้แก่ ทะเลสาบ หนอง บึง อ่างเก็บน้ำ เป็นต้น ให้เก็บที่ระดับความลึก ๑ เมตร ณ จุดตรวจสอบสำหรับแหล่งน้ำที่มีความลึกเกินกว่า ๒ เมตร และให้เก็บที่จุดกึ่งกลางความลึก ณ จุดตรวจสอบสำหรับแหล่งน้ำที่มีความลึกไม่เกิน ๒ เมตร เว้นแต่แบบที่เรียกกลุ่มโคลิฟอร์มทั้งหมดและแบบที่เรียกกลุ่มฟีคอลโคลิฟอร์ม ให้เก็บที่ระดับความลึก ๓๐ เซนติเมตร ณ จุดตรวจสอบ

จุดตรวจสอบตาม (๑) และ (๒) ของแหล่งน้ำที่กำหนดตามข้อ ๔ ให้เป็นไปตามที่กรมควบคุมมลพิษกำหนด

ข้อ ๖ การตรวจสอบคุณภาพน้ำตามข้อ ๑ ถึงข้อ ๓ ให้ใช้วิธีการดังต่อไปนี้

(๑) การตรวจสอบอุณหภูมิ ให้ใช้เครื่องวัดอุณหภูมิ (Thermometer) วัดขณะทำการเก็บตัวอย่างน้ำ

(๒) การตรวจสอบค่าความเป็นกรดและด่าง ให้ใช้เครื่องวัดความเป็นกรดและด่างของน้ำ (pH meter) ตามวิธีการหาค่าแบบอิเล็กโตรเมตริก (Electrometric)

(๓) การตรวจสอบค่าออกซิเจนละลาย ให้ใช้วิธีอะไซด์โมดิฟิเคชัน (Azide Modification)

(๔) การตรวจสอบค่าบีโอดี ให้ใช้วิธีอะไซด์โมดิฟิเคชัน (Azide Modification) ที่อุณหภูมิ ๒๐ องศาเซลเซียส เป็นเวลา ๕ วันติดต่อกัน

(๕) การตรวจสอบค่าแบคทีเรียกลุ่มโคลิฟอร์มทั้งหมดและค่าแบคทีเรียกลุ่มฟิคอลโคลิฟอร์ม ให้ใช้วิธีมัลติเพิล ทิวบ์ เฟอว์เมนเตชัน เทคนิค (Multiple Tube Fermentation Technique)

(๖) การตรวจสอบค่าไนเตรตในหน่วยไนโตรเจน ให้ใช้วิธีแคดเมียมรีดักชัน (Cadmium Reduction)

(๗) การตรวจสอบค่าแอมโมเนียในหน่วยไนโตรเจน ให้ใช้วิธีดิสทิลเลชันเนสสเลอร์ไรเซชัน (Distillation Nesslerization)

(๘) การตรวจสอบค่าฟีนอล ให้ใช้วิธีดิสทิลเลชัน ๔ - อะมิโนแอนติไพรีน (Distillation, 4-Amino antipyrine)

(๙) การตรวจสอบค่าทองแดง นิกเกิล แมงกานีส สังกะสี แคดเมียม โครเมียมชนิดเฮกซะวาเลนต์ และตะกั่ว ให้ใช้วิธีอะตอมมิก แอ็บซอร์ปชัน ไดเร็กต์ แอสไพเรชัน (Atomic Absorption - Direct Aspiration)

(๑๐) การตรวจสอบค่าปรอททั้งหมด ให้ใช้วิธีอะตอมมิก แอ็บซอร์ปชัน คอลด์ เวปอร์ เทคนิค (Atomic Absorption-Cold Vapour Technique)

(๑๑) การตรวจสอบค่าสารหนู ให้ใช้วิธีอะตอมมิก แอ็บซอร์ปชัน แก๊สไฮไดรด์ (Atomic Absorption - Gaseous Hydride)

(๑๒) การตรวจสอบค่าไซยาไนด์ ให้ใช้วิธีไพริดีน บาร์บิทูริก แอซิด (Pyridine - Barbituric Acid)

(๑๓) การตรวจสอบค่ากัมมันตภาพรังสี ให้ใช้วิธีโลว์ แบ็กกราวด์ พร็อพอร์ชันนอล เคาน์เตอร์ (Low Background Proportional Counter)

(๑๔) การตรวจค่าสารฆ่าศัตรูพืชและสัตว์ชนิดที่มีคลอรีนทั้งหมด ดีดีที บีเอชซีชนิดแอลฟา ดีลดริน อัลดริน เฮปตาคลอร์อีพอกไซด์ และเอนดริน ให้ใช้วิธีก๊าซ - โครมาโตกราฟี (Gas - Chromatography)

ข้อ ๑๑ การตรวจสอบค่าออกซิเจนละลายให้ใช้ค่าเปอร์เซ็นต์ไทล์ที่ ๒๐ (20th Percentile Value) ส่วนการตรวจสอบค่าบีโอดี แบคทีเรียกลุ่มโคลิฟอร์มทั้งหมด และแบคทีเรียกลุ่มฟิคอลโคลิฟอร์ม ให้ใช้ค่าเปอร์เซ็นต์ไทล์ที่ ๘๐ โดยจำนวนและระยะเวลาสำหรับการเก็บตัวอย่างน้ำดังกล่าว ให้เป็นไปตามที่กรมควบคุมมลพิษกำหนด

ข้อ ๑๒ การเก็บตัวอย่างน้ำตามข้อ ๕ และการตรวจสอบคุณภาพน้ำตามข้อ ๑๐ จะต้องเป็นไปตามวิธีการมาตรฐานสำหรับการวิเคราะห์น้ำและน้ำเสีย (Standard Methods for Examination of Water and Wastewater) ซึ่ง American Public Health Association และ American Water Works Association กับ Water Pollution Control Federation ของสหรัฐอเมริกา ร่วมกันกำหนดไว้ด้วย

ประกาศ ณ วันที่ ๒๐ มกราคม พ.ศ. ๒๕๓๗

ชวน หลีกภัย

นายกรัฐมนตรี

ประธานคณะกรรมการสิ่งแวดล้อมแห่งชาติ

(ประกาศในราชกิจจานุเบกษา เล่ม ๑๑๑ ตอนที่ ๑๖ ง วันที่ ๒๔ กุมภาพันธ์ ๒๕๓๗)

ประกาศคณะกรรมการสิ่งแวดล้อมแห่งชาติ

ฉบับที่ ๒๕ (พ.ศ. ๒๕๔๗)

เรื่อง กำหนดมาตรฐานคุณภาพดิน

อาศัยอำนาจตามความในมาตรา ๓๒ (๖) แห่งพระราชบัญญัติส่งเสริมและรักษาคุณภาพสิ่งแวดล้อมแห่งชาติ พ.ศ. ๒๕๓๕ อันเป็นพระราชบัญญัติที่มีบทบัญญัติบางประการเกี่ยวกับการจำกัดสิทธิและเสรีภาพของบุคคล ซึ่งมาตรา ๒๕ ประกอบกับมาตรา ๓๕ มาตรา ๔๘ มาตรา ๕๐ และมาตรา ๕๑ ของรัฐธรรมนูญแห่งราชอาณาจักรไทย บัญญัติให้กระทำได้โดยอาศัยอำนาจตามบทบัญญัติแห่งกฎหมาย คณะกรรมการสิ่งแวดล้อมแห่งชาติ จึงออกประกาศกำหนดมาตรฐานคุณภาพดินไว้ดังต่อไปนี้

ข้อ ๑ ในประกาศนี้

“ดิน” หมายความว่า วัตถุธรรมชาติซึ่งเกิดขึ้นบนพื้นผิวโลก ประกอบด้วยแร่ธาตุและอินทรีย์วัตถุต่างๆ และให้หมายความรวมถึงหิน กรวด และทรายด้วย

“มาตรฐานคุณภาพดิน” หมายความว่า มาตรฐานการปนเปื้อนของสารอันตรายที่ยอมให้มีได้ในดินโดยไม่ก่อให้เกิดอันตรายหรือผลกระทบต่อสุขภาพอนามัยของประชาชนที่สัมผัสผิวดินทั้งทางตรงและทางอ้อม

ข้อ ๒ มาตรฐานคุณภาพดินจำแนกตามลักษณะการใช้ประโยชน์ที่ดินเป็น ๒ ประเภท คือ

- (๑) มาตรฐานคุณภาพดินที่ใช้ประโยชน์เพื่อการอยู่อาศัยและเกษตรกรรม
- (๒) มาตรฐานคุณภาพดินที่ใช้ประโยชน์เพื่อการอื่นนอกเหนือจาก (๑)

ข้อ ๓ มาตรฐานคุณภาพดินตามข้อ ๒ (๑) ต้องเป็นไปดังนี้

๓.๑ สารอินทรีย์ระเหยง่าย (Volatile Organic Compounds)

(๑) เบนซีน (Benzene) ต้องไม่เกิน ๖.๕ มิลลิกรัมต่อกิโลกรัม

(๒) คาร์บอนเตตระคลอไรด์ (Carbon Tetrachloride) ต้องไม่เกิน ๒.๕ มิลลิกรัมต่อกิโลกรัม

(๓) 1,2-ไดคลอโรอีเทน (1,2-Dichloroethane) ต้องไม่เกิน ๓.๕ มิลลิกรัมต่อกิโลกรัม

(๔) 1,1-ไดคลอโรเอทิลีน (1,1-Dichloroethylene) ต้องไม่เกิน ๐.๕ มิลลิกรัมต่อกิโลกรัม

(๕) ซิส-1,2-ไดคลอโรเอทิลีน (cis-1,2-Dichloroethylene) ต้องไม่เกิน ๔๓ มิลลิกรัมต่อกิโลกรัม

(๖) ทรานส์-1,2-ไดคลอโรเอทิลีน (trans-1,2-Dichloroethylene) ต้องไม่เกิน ๖๓ มิลลิกรัมต่อกิโลกรัม

(๗) ไดคลอโรมีเทน (Dichloromethane) ต้องไม่เกิน ๘๕ มิลลิกรัมต่อกิโลกรัม

(๘) เอทิลเบนซีน (Ethylbenzene) ต้องไม่เกิน ๒๓๐ มิลลิกรัมต่อกิโลกรัม

(๙) สไตรีน (Styrene) ต้องไม่เกิน ๑,๗๐๐ มิลลิกรัมต่อกิโลกรัม

(๑๐) เตตระคลอโรเอทิลีน (Tetrachloroethylene) ต้องไม่เกิน ๕๗ มิลลิกรัมต่อกิโลกรัม

(๑๑) โทลูอีน (Toluene) ต้องไม่เกิน ๕๒๐ มิลลิกรัมต่อกิโลกรัม

(๑๒) ไตรคลอโรเอทิลีน (Trichloroethylene) ต้องไม่เกิน ๒๘ มิลลิกรัมต่อกิโลกรัม

(๑๓) 1,1,1-ไตรคลอโรอีเทน (1,1,1-Trichloroethane) ต้องไม่เกิน ๖๓๐ มิลลิกรัมต่อกิโลกรัม

(๑๔) 1,1,2-ไตรคลอโรอีเทน (1,1,2-Trichloroethane) ต้องไม่เกิน ๘.๔ มิลลิกรัมต่อกิโลกรัม

(๑๕) ไซลีนทั้งหมด (Total Xylenes) ต้องไม่เกิน ๒๑๐ มิลลิกรัมต่อกิโลกรัม

๓.๒ โลหะหนัก (Heavy Metals)

(๑) สารหนู (Arsenic) ต้องไม่เกิน ๓.๕ มิลลิกรัมต่อกิโลกรัม

(๒) แคดเมียมและสารประกอบแคดเมียม (Cadmium and compounds) ต้องไม่เกิน ๓๗ มิลลิกรัมต่อกิโลกรัม

(๓) โครเมียมชนิดเฮกซะวาเลนต์ (Hexavalent Chromium) ต้องไม่เกิน ๓๐๐ มิลลิกรัมต่อกิโลกรัม

(๔) ตะกั่ว (Lead) ต้องไม่เกิน ๔๐๐ มิลลิกรัมต่อกิโลกรัม

(๕) แมงกานีสและสารประกอบแมงกานีส (Manganese and compounds) ต้องไม่เกิน ๑,๘๐๐ มิลลิกรัมต่อกิโลกรัม

(๖)ปรอทและสารประกอบปรอท (Mercury and compounds) ต้องไม่เกิน ๒๓ มิลลิกรัมต่อกิโลกรัม

(๗) นิกเกิลในรูปของเกลือที่ละลายน้ำได้ (Nickel, soluble salts) ต้องไม่เกิน ๑,๖๐๐ มิลลิกรัมต่อกิโลกรัม

(๘) ซีลีเนียม (Selenium) ต้องไม่เกิน ๓๕๐ มิลลิกรัมต่อกิโลกรัม

๓.๓ สารป้องกันกำจัดศัตรูพืชและสัตว์ (Pesticides)

(๑) อะทราซีน (Atrazine) ต้องไม่เกิน ๒๒ มิลลิกรัมต่อกิโลกรัม

(๒) คลอเดน (Chlordane) ต้องไม่เกิน ๑๖ มิลลิกรัมต่อกิโลกรัม

(๓) 2,4-ดี (2,4-D) ต้องไม่เกิน ๖๕๐ มิลลิกรัมต่อกิโลกรัม

(๔) ดีดีที (DDT) ต้องไม่เกิน ๑๗ มิลลิกรัมต่อกิโลกรัม

(๕) ดิลดริน (Dieldrin) ต้องไม่เกิน ๐.๓ มิลลิกรัมต่อกิโลกรัม

(๖) เฮปตาคลอร์ (Heptachlor) ต้องไม่เกิน ๑.๑ มิลลิกรัมต่อกิโลกรัม

(๗) เฮปตาคลอร์ อีพ็อกไซด์ (Heptachlor Epoxide) ต้องไม่เกิน ๐.๕ มิลลิกรัมต่อกิโลกรัม

(๘) ลินเดน (Lindane) ต้องไม่เกิน ๔.๔ มิลลิกรัมต่อกิโลกรัม

(๙) เพนตะคลอโรฟีนอล (Pentachlorophenol) ต้องไม่เกิน ๓๐ มิลลิกรัมต่อกิโลกรัม

๓.๔ สารพิษอื่นๆ

(๑) เบนโซ (เอ) ไพรีน (Benzo (a) pyrene) ต้องไม่เกิน ๐.๖ มิลลิกรัมต่อกิโลกรัม

(๒) ไซยาไนด์และสารประกอบไซยาไนด์ (Cyanide and compounds) ต้องไม่เกิน ๑๑ มิลลิกรัมต่อกิโลกรัม

(๓) พีซีบี (PCBs) ต้องไม่เกิน ๒.๒ มิลลิกรัมต่อกิโลกรัม

(๔) ไวนิลคลอไรด์ (Vinyl Chloride) ต้องไม่เกิน ๑.๕ มิลลิกรัมต่อกิโลกรัม

ข้อ ๔ มาตรฐานคุณภาพดินตามข้อ ๒ (๒) ต้องเป็นไปดังนี้

๔.๑ สารอินทรีย์ระเหยง่าย (Volatile Organic Compounds)

(๑) เบนซีน (Benzene) ต้องไม่เกิน ๑๕ มิลลิกรัมต่อกิโลกรัม

(๒) คาร์บอนเตตระคลอไรด์ (Carbon Tetrachloride) ต้องไม่เกิน ๕.๓ มิลลิกรัมต่อกิโลกรัม

(๓) 1,2-ไดคลอโรอีเทน (1,2-Dichloroethane) ต้องไม่เกิน ๗.๖ มิลลิกรัมต่อกิโลกรัม

(๔) 1,1-ไดคลอโรเอทิลีน (1,1-Dichloroethylene)

ต้องไม่เกิน ๑.๒ มิลลิกรัมต่อกิโลกรัม

(๕) ซิส-1,2-ไดคลอโรเอทิลีน (cis-1,2-Dichloroethylene)

ต้องไม่เกิน ๑๕๐ มิลลิกรัมต่อกิโลกรัม

(๖) ทรานส์-1,2-ไดคลอโรเอทิลีน (trans-1,2-

Dichloroethylene) ต้องไม่เกิน ๒๑๐ มิลลิกรัมต่อกิโลกรัม

(๗) ไดคลอโรมีเทน (Dichloromethane) ต้องไม่เกิน

๒๑๐ มิลลิกรัมต่อกิโลกรัม

(๘) เอทิลเบนซีน (Ethylbenzene) ต้องไม่เกิน ๒๓๐

มิลลิกรัมต่อกิโลกรัม

(๙) สไตรีน (Styrene) ต้องไม่เกิน ๑,๗๐๐ มิลลิกรัมต่อ

กิโลกรัม

(๑๐) เตตระคลอโรเอทิลีน (Tetrachloroethylene) ต้อง

ไม่เกิน ๑๕๐ มิลลิกรัมต่อกิโลกรัม

(๑๑) โทลูอีน (Toluene) ต้องไม่เกิน ๕๒๐ มิลลิกรัมต่อ

กิโลกรัม

(๑๒) ไตรคลอโรเอทิลีน (Trichloroethylene) ต้องไม่เกิน

๖๑ มิลลิกรัมต่อกิโลกรัม

(๑๓) 1,1,1-ไตรคลอโรอีเทน (1,1,1-Trichloroethane)

ต้องไม่เกิน ๑,๔๐๐ มิลลิกรัมต่อกิโลกรัม

(๑๔) 1,1,2-ไตรคลอโรอีเทน (1,1,2-Trichloroethane)

ต้องไม่เกิน ๑๕ มิลลิกรัมต่อกิโลกรัม

(๑๕) ไซลีนทั้งหมด (Total Xylenes) ต้องไม่เกิน ๒๑๐

มิลลิกรัมต่อกิโลกรัม

๔.๒ โลหะหนัก (Heavy Metals)

(๑) สารหนู (Arsenic) ต้องไม่เกิน ๒๗ มิลลิกรัมต่อ

กิโลกรัม

(๒) แคดเมียมและสารประกอบแคดเมียม (Cadmium

and compounds) ต้องไม่เกิน ๘๑๐ มิลลิกรัมต่อกิโลกรัม

(๓) โครเมียมชนิดเฮกซะวาเลนต์ (Hexavalent Chromium)

ต้องไม่เกิน ๖๕๐ มิลลิกรัมต่อกิโลกรัม

(๔) ตะกั่ว (Lead) ต้องไม่เกิน ๓๕๐ มิลลิกรัมต่อกิโลกรัม

(๕) แมงกานีสและสารประกอบแมงกานีส (Manganese

and compounds) ต้องไม่เกิน ๓๒,๐๐๐ มิลลิกรัมต่อกิโลกรัม

(๖)ปรอทและสารประกอบปรอท (Mercury and

compounds) ต้องไม่เกิน ๖๑๐ มิลลิกรัมต่อกิโลกรัม

(๗) นิกเกิลในรูปของเกลือที่ละลายน้ำได้ (Nickel, soluble

salts) ต้องไม่เกิน ๔๑,๐๐๐ มิลลิกรัมต่อกิโลกรัม

(๘) ซีลีเนียม (Selenium) ต้องไม่เกิน ๑๐,๐๐๐ มิลลิกรัม

ต่อกิโลกรัม

๔.๓ สารป้องกันกำจัดศัตรูพืชและสัตว์ (Pesticides)

(๑) อะทราซีน (Atrazine) ต้องไม่เกิน ๑๑๐ มิลลิกรัมต่อกิโลกรัม

(๒) คลอเดน (Chlordane) ต้องไม่เกิน ๑๑๐ มิลลิกรัมต่อกิโลกรัม

(๓) 2,4-ดี (2,4-D) ต้องไม่เกิน ๑๒,๐๐๐ มิลลิกรัมต่อกิโลกรัม

(๔) ดีดีที (DDT) ต้องไม่เกิน ๑๒๐ มิลลิกรัมต่อกิโลกรัม

(๕) ดิลดริน (Dieldrin) ต้องไม่เกิน ๑.๕ มิลลิกรัมต่อกิโลกรัม

(๖) เฮปตาคลอร์ (Heptachlor) ต้องไม่เกิน ๕.๕ มิลลิกรัมต่อกิโลกรัม

(๗) เฮปตาคลอร์ อีพ็อกไซด์ (Heptachlor Epoxide) ต้องไม่เกิน ๒.๗ มิลลิกรัมต่อกิโลกรัม

(๘) ลินเดน (Lindane) ต้องไม่เกิน ๒๕ มิลลิกรัมต่อกิโลกรัม

(๙) เพนตะคลอโรฟีนอล (Pentachlorophenol) ต้องไม่เกิน ๑๑๐ มิลลิกรัมต่อกิโลกรัม

๔.๔ สารพิษอื่นๆ

(๑) เบนโซ (เอ) ไพรีน (Benzo (a) pyrene) ต้องไม่เกิน ๒.๕ มิลลิกรัมต่อกิโลกรัม

(๒) ไซยาไนด์และสารประกอบไซยาไนด์ (Cyanide and compounds) ต้องไม่เกิน ๓๕ มิลลิกรัมต่อกิโลกรัม

(๓) พีซีบี (PCBs) ต้องไม่เกิน ๑๐ มิลลิกรัมต่อกิโลกรัม

(๔) ไวนิลคลอไรด์ (Vinyl Chloride) ต้องไม่เกิน ๘.๓ มิลลิกรัมต่อกิโลกรัม

ข้อ ๕ การตรวจสอบคุณภาพดินตามข้อ ๓ และข้อ ๔ ให้ใช้วิธี Test Methods of Evaluating Solid Waste, Physical/Chemical Methods (SW-846) ขององค์การพิทักษ์สิ่งแวดล้อมแห่งประเทศสหรัฐอเมริกา (United States Environmental Protection Agency) ดังต่อไปนี้

(๑) การตรวจสอบคุณภาพดินตามข้อ ๓.๑ (๑)-(๑๕) และข้อ ๔.๑ (๑)-(๑๕) ให้ใช้วิธี Gas Chromatography หรือวิธี Gas Chromatography/Mass Spectrometry (GC/MS) หรือวิธีอื่นที่กรมควบคุมมลพิษเห็นชอบ

(๒) การตรวจสอบคุณภาพดินตามข้อ ๓.๒ (๑) และข้อ ๔.๒ (๑) ให้ใช้วิธี Inductively Coupled Plasma-Atomic Emission Spectrometry หรือวิธี Inductively Coupled Plasma-Mass Spectrometry หรือวิธี Atomic Absorption, Furnace Technique หรือวิธี Atomic Absorption, Gaseous Hydride หรือวิธี Atomic Absorption, Borohydride Reduction หรือวิธีอื่นที่กรมควบคุมมลพิษเห็นชอบ

(๓) การตรวจสอบคุณภาพดินตามข้อ ๓.๒ (๒) และข้อ ๔.๒ (๒) ให้ใช้วิธี Inductively Coupled Plasma-Atomic Emission Spectrometry

หรือวิธี Inductively Coupled Plasma-Mass Spectrometry หรือวิธี Atomic Absorption, Direct Aspiration หรือวิธี Atomic Absorption, Furnace Technique หรือวิธีอื่นที่กรมควบคุมมลพิษเห็นชอบ

(๔) การตรวจสอบคุณภาพดินตามข้อ ๓.๒ (๓) และข้อ ๔.๒ (๓) ให้ใช้วิธี Coprecipitation หรือวิธี Colorimetric หรือวิธี Chelation/Extraction หรือวิธีอื่นที่กรมควบคุมมลพิษเห็นชอบ

(๕) การตรวจสอบคุณภาพดินตามข้อ ๓.๒ (๔)-(๕) และข้อ ๔.๒ (๔)-(๕) ให้ใช้วิธี Inductively Coupled Plasma-Atomic Emission Spectrometry หรือวิธี Inductively Coupled Plasma-Mass Spectrometry หรือวิธี Atomic Absorption, Direct Aspiration หรือวิธี Atomic Absorption Furnace Technique หรือวิธีอื่นที่กรมควบคุมมลพิษเห็นชอบ

(๖) การตรวจสอบคุณภาพดินตามข้อ ๓.๒ (๖) และข้อ ๔.๒ (๖) ให้ใช้วิธี Cold-Vapor Technique หรือวิธีอื่นที่กรมควบคุมมลพิษเห็นชอบ

(๗) การตรวจสอบคุณภาพดินตามข้อ ๓.๒ (๗) และข้อ ๔.๒ (๗) ให้ใช้วิธี Inductively Coupled Plasma-Atomic Emission Spectrometry หรือวิธี Inductively Coupled Plasma-Mass Spectrometry หรือวิธี Atomic Absorption, Direct Aspiration หรือวิธี Atomic Absorption, Furnace Technique หรือวิธีอื่นที่กรมควบคุมมลพิษเห็นชอบ

(๘) การตรวจสอบคุณภาพดินตามข้อ ๓.๒ (๘) และข้อ ๔.๒ (๘) ให้ใช้วิธี Inductively Coupled Plasma-Atomic Emission Spectrometry หรือ

วิธี Atomic Absorption, Furnace Technique หรือวิธี Atomic Absorption Gaseous Hydride หรือวิธี Atomic Absorption, Borohydride Reduction หรือวิธีอื่นที่กรมควบคุมมลพิษเห็นชอบ

(๕) การตรวจสอบคุณภาพดินตามข้อ ๓.๓ (๑) และข้อ ๔.๓ (๑) ให้ใช้วิธี Gas Chromatography หรือวิธีอื่นที่กรมควบคุมมลพิษเห็นชอบ

(๑๐) การตรวจสอบคุณภาพดินตามข้อ ๓.๓ (๒) และข้อ ๔.๓ (๒) ให้ใช้วิธี Gas Chromatography/Mass Spectrometry (GC/MS) หรือวิธีอื่นที่กรมควบคุมมลพิษเห็นชอบ

(๑๑) การตรวจสอบคุณภาพดินตามข้อ ๓.๓ (๓) และข้อ ๔.๓ (๓) ให้ใช้วิธี Gas Chromatography หรือวิธี High Performance Liquid Chromatography/Thermal Extraction/Gas Chromatography/Mass Spectrometry (TE/GC/MS) หรือวิธีอื่นที่กรมควบคุมมลพิษเห็นชอบ

(๑๒) การตรวจสอบคุณภาพดินตามข้อ ๓.๓ (๔)-(๘) และข้อ ๔.๓ (๔)-(๘) ให้ใช้วิธี Gas Chromatography หรือวิธี Gas Chromatography/Mass Spectrometry (GC/MS) หรือวิธีอื่นที่กรมควบคุมมลพิษเห็นชอบ

(๑๓) การตรวจสอบคุณภาพดินตามข้อ ๓.๓ (๕) และข้อ ๔.๓ (๕) ให้ใช้วิธี Gas Chromatography หรือวิธี Gas Chromatography/Mass Spectrometry (GC/MS) หรือวิธี Gas Chromatography/Fourier Transform Infrared (GC/FT-IR) Spectrometry หรือวิธีอื่นที่กรมควบคุมมลพิษเห็นชอบ

(๑๔) การตรวจสอบคุณภาพดินตามข้อ ๓.๔ (๑) และข้อ ๔.๔ (๑) ให้ใช้วิธี Gas Chromatography/Mass Spectrometry (GC/MS) หรือวิธี Thermal Extraction/Gas Chromatography/Mass Spectrometry (TE/GC/MS) หรือวิธี Gas Chromatography/Fourier Transform Infrared (GC/FT-IR) Spectrometry หรือวิธีอื่นที่กรมควบคุมมลพิษเห็นชอบ

(๑๕) การตรวจสอบคุณภาพดินตามข้อ ๓.๔ (๒) และข้อ ๔.๔ (๒) ให้ใช้วิธี Total and Amenable Cyanide: Distillation หรือวิธี Total Amenable Cyanide (Automated Colorimetric, with off-line Distillation) หรือวิธี Cyanide Extraction Procedure for Solids and Oils หรือวิธีอื่นที่กรมควบคุมมลพิษเห็นชอบ

(๑๖) การตรวจสอบคุณภาพดินตามข้อ ๓.๔ (๓) และข้อ ๔.๔ (๓) ให้ใช้วิธี Gas Chromatography หรือวิธีอื่นที่กรมควบคุมมลพิษเห็นชอบ

(๑๗) การตรวจสอบคุณภาพดินตามข้อ ๓.๔ (๔) และข้อ ๔.๔ (๔) ให้ใช้วิธี Gas Chromatography หรือวิธี Gas Chromatography/Mass Spectrometry (GC/MS) หรือวิธีอื่นที่กรมควบคุมมลพิษเห็นชอบ

ข้อ ๖ วิธีเก็บและรักษาดตัวอย่างดินให้เป็นไปตามที่กำหนดไว้ในภาคผนวกท้ายประกาศนี้

ประกาศ ณ วันที่ ๕ กันยายน พ.ศ. ๒๕๔๗

จาตุรนต์ ฉายแสง

รองนายกรัฐมนตรี

ปฏิบัติหน้าที่ประธานกรรมการสิ่งแวดล้อมแห่งชาติ

ภาคผนวก

ท้าย

ประกาศคณะกรรมการสิ่งแวดล้อมแห่งชาติ

ฉบับที่ ๒๕ (พ.ศ. ๒๕๔๗)

เรื่อง กำหนดมาตรฐานคุณภาพดิน

วิธีการเก็บตัวอย่างดิน

๑. ให้แบ่งพื้นที่ออกเป็นแปลงย่อย ๆ โดยขนาดของแปลงย่อยขึ้นอยู่กับขนาดของพื้นที่และสภาพภูมิประเทศ เพื่อให้ได้ตัวอย่างดินที่เป็นตัวแทนของพื้นที่ทั้งหมด
 ๒. จำนวนหลุมเจาะตัวอย่างดินขึ้นอยู่กับขนาดของพื้นที่ สำหรับพื้นที่ที่มีขนาด ๑๐ - ๒๕ ไร่ ให้เจาะตัวอย่างดินประมาณ ๑๐ - ๒๐ หลุม กระจายทั่วแปลง
 ๓. ให้เจาะตัวอย่างดินในหลุมหนึ่ง ๆ จากผิวดินจนถึงระดับความลึกประมาณ ๑๒ - ๑๘ นิ้ว (๓๐ - ๔๕ เซนติเมตร) โดยให้ใช้วิธีการเจาะแบบคงสภาพ
- ทั้งนี้ การเก็บตัวอย่างดินมีวัตถุประสงค์เพื่อติดตามตรวจสอบคุณภาพดินเบื้องต้น กรณีจำเป็นต้องมีการพิสูจน์สภาพการปนเปื้อนเพื่อการฟื้นฟู ให้มีการประเมินความเสี่ยงอันตรายต่อสุขภาพอนามัยของประชาชนและคุณภาพสิ่งแวดล้อมในลำดับต่อไป

วิธีการรักษาตัวอย่างดิน

สารที่จะวิเคราะห์และตรวจสอบ (Parameter)	ภาชนะบรรจุ (Container)	การเก็บรักษา (Preservative)	ระยะเวลาที่เก็บไว้ได้ (Holding Time)
สารอินทรีย์ระเหยง่าย	แก้ว	แช่เย็นที่ $4^{\circ} \pm 2^{\circ} \text{C}$	๑๔ วัน
โลหะหนัก (ยกเว้น โคโรเนียมชนิด เฮกซะวาเลนท์ และปรอทและสาร ประกอบปรอท)	พลาสติก หรือแก้ว	แช่เย็นที่ $4^{\circ} \pm 2^{\circ} \text{C}$	๑๘๐ วัน
โคโรเนียมชนิดเฮกซะวาเลนท์	พลาสติก หรือแก้ว	แช่เย็นที่ $4^{\circ} \pm 2^{\circ} \text{C}$	- ๓๐ วัน ก่อนทำ การเตรียมตัวอย่าง - ๔ วัน หลังทำการ เตรียมตัวอย่าง
ปรอทและสารประกอบปรอท	พลาสติก หรือแก้ว	แช่เย็นที่ $4^{\circ} \pm 2^{\circ} \text{C}$	๒๘ วัน
สารป้องกันกำจัดศัตรูพืชและสัตว์	แก้ว	แช่เย็นที่ $4^{\circ} \pm 2^{\circ} \text{C}$	- ๑๔ วัน ก่อนทำ การเตรียมตัวอย่าง - ๔๐ วัน หลังทำ การเตรียมตัวอย่าง
เบนโซ (เอ) ไพรีน	แก้ว	แช่เย็นที่ $4^{\circ} \pm 2^{\circ} \text{C}$	- ๑๔ วัน ก่อนทำ การเตรียมตัวอย่าง - ๔๐ วัน หลังทำ การเตรียมตัวอย่าง
ไซยาไนด์และสารประกอบ ไซยาไนด์	พลาสติก หรือแก้ว	แช่เย็นที่ $4^{\circ} \pm 2^{\circ} \text{C}$	๑๔ วัน ก่อนทำการ เตรียมตัวอย่าง
พีซีบี	แก้ว	แช่เย็นที่ $4^{\circ} \pm 2^{\circ} \text{C}$	- ๑๔ วัน ก่อนทำ การเตรียมตัวอย่าง - ๔๐ วัน หลังทำ การเตรียมตัวอย่าง
ไวนิลคลอไรด์	แก้ว	แช่เย็นที่ $4^{\circ} \pm 2^{\circ} \text{C}$	๑๔ วัน



กฎกระทรวง

กำหนดมาตรฐานในการบริหารและการจัดการด้านความปลอดภัย

อาชีวอนามัย และสภาพแวดล้อมในการทำงาน

พ.ศ. ๒๕๕๕

อาศัยอำนาจตามความในมาตรา ๖ และมาตรา ๑๐๓ แห่งพระราชบัญญัติคุ้มครองแรงงาน พ.ศ. ๒๕๕๑ อันเป็นกฎหมายที่มีบทบัญญัติบางประการเกี่ยวกับการจำกัดสิทธิและเสรีภาพของบุคคล ซึ่งมาตรา ๒๕ ประกอบกับมาตรา ๓๑ มาตรา ๓๕ มาตรา ๔๘ และมาตรา ๕๐ ของรัฐธรรมนูญแห่งราชอาณาจักรไทย บัญญัติให้กระทำได้โดยอาศัยอำนาจตามบทบัญญัติแห่งกฎหมาย รัฐมนตรีว่าการกระทรวงแรงงานออกกฎกระทรวงไว้ดังต่อไปนี้

ข้อ ๑ กฎกระทรวงนี้ให้ใช้บังคับแก่กิจการหรือสถานประกอบกิจการ ดังต่อไปนี้

(๑) การทำเหมืองแร่ เหมืองหิน กิจการปิโตรเลียมหรือปิโตรเคมี

(๒) การทำ ผลิต ประกอบ บรรจุ ซ่อม ซ่อมบำรุง เก็บรักษา ปรับปรุง ตกแต่ง เสริมแต่ง ดัดแปลง แปรสภาพ ทำให้เสีย หรือทำลายซึ่งวัตถุหรือทรัพย์สิน รวมทั้งการต่อเรือ การให้กำเนิดแปลง และจ่ายไฟฟ้าหรือพลังงานอย่างอื่น

(๓) การก่อสร้าง ต่อเติม ติดตั้ง ซ่อม ซ่อมบำรุง ดัดแปลง หรือรื้อถอนอาคาร สนามบิน ทางรถไฟ ทางรถราง ทางรถไถเดิน ทำเรือ อุโมงค์ สะพานเทียบเรือ ทางน้ำ ถนน เขื่อน อุโมงค์ สะพาน ท่อระบาย ท่อน้ำ โทรเลข โทรศัพท์ ไฟฟ้า ก๊าซหรือประปา หรือสิ่งก่อสร้างอื่น ๆ รวมทั้ง การเตรียมหรือวางรากฐานของการก่อสร้าง

(๔) การขนส่งคนโดยสารหรือสินค้าโดยทางบก ทางน้ำ ทางอากาศ และรวมทั้งการบรรทุกขนถ่ายสินค้า

- (๕) สถานบริการหรือจำหน่ายน้ำมันเชื้อเพลิงหรือก๊าซ
- (๖) โรงแรม
- (๗) ห้างสรรพสินค้า
- (๘) สถานพยาบาล
- (๙) สถาบันทางการเงิน
- (๑๐) สถานตรวจทดสอบทางกายภาพ
- (๑๑) สถานบริการบันเทิง นันทนาการ หรือการกีฬา
- (๑๒) สถานปฏิบัติการทางเคมีหรือชีวภาพ
- (๑๓) สำนักงานที่ปฏิบัติงานสนับสนุนสถานประกอบกิจการตาม (๑) ถึง (๑๒)
- (๑๔) กิจกรรมอื่นตามที่กระทรวงแรงงานประกาศกำหนด

ข้อ ๒ ในกฎกระทรวงนี้

“ความปลอดภัย อาชีวอนามัย และสภาพแวดล้อมในการทำงาน” หมายความว่า การกระทำ หรือสภาพการทำงานซึ่งปลอดจากเหตุอันจะทำให้เกิดการประสบอันตราย การเจ็บป่วย หรือความเดือดร้อนรำคาญอันเนื่องมาจากการทำงานหรือเกี่ยวกับการทำงาน

“เจ้าหน้าที่ความปลอดภัยในการทำงาน” หมายความว่า ลูกจ้างซึ่งนายจ้างแต่งตั้งให้ปฏิบัติหน้าที่ เป็นเจ้าหน้าที่ความปลอดภัยในการทำงานระดับหัวหน้างาน ระดับบริหาร ระดับเทคนิค ระดับเทคนิคขั้นสูง และระดับวิชาชีพ

“ลูกจ้างระดับปฏิบัติการ” หมายความว่า ลูกจ้างซึ่งทำหน้าที่เป็นผู้ปฏิบัติงาน

“ลูกจ้างระดับหัวหน้างาน” หมายความว่า ลูกจ้างซึ่งทำหน้าที่ควบคุม ดูแล บังคับบัญชา สั่งงานให้ลูกจ้างทำงานตามหน้าที่ของหน่วยงานนั้น ๆ

“ลูกจ้างระดับบริหาร” หมายความว่า ลูกจ้างซึ่งเป็นหัวหน้าหน่วยงานที่มีระดับสูงกว่าหัวหน้างานขึ้นไปไม่ว่าจะเรียกชื่ออย่างไรก็ตาม

“คณะกรรมการ” หมายความว่า คณะกรรมการความปลอดภัย อาชีวอนามัย และสภาพแวดล้อมในการทำงานของสถานประกอบกิจการ

“กรรมการ” หมายความว่า กรรมการความปลอดภัย อาชีวอนามัย และสภาพแวดล้อมในการทำงานของสถานประกอบกิจการ

“ผู้แทนนายจ้างระดับบริหาร” หมายความว่า ลูกจ้างระดับบริหารซึ่งมีอำนาจหน้าที่ทำการแทนนายจ้างสำหรับกรณีการจ้าง การลดค่าจ้าง การเลิกจ้าง การให้บำเหน็จ การลงโทษ หรือการวินิจัยข้อร้องทุกข์ และได้รับมอบหมายเป็นหนังสือให้กระทำการแทนนายจ้าง เพื่อปฏิบัติให้เป็นไปตามกฎกระทรวงนี้

“ผู้แทนนายจ้างระดับบังคับบัญชา” หมายความว่า ลูกจ้างระดับหัวหน้างานหรือเทียบเท่าขึ้นไป ที่ได้รับการแต่งตั้งจากนายจ้างให้เป็นกรรมการ เพื่อปฏิบัติให้เป็นไปตามกฎกระทรวงนี้

“ผู้แทนลูกจ้าง” หมายความว่า ผู้แทนลูกจ้างซึ่งเป็นลูกจ้างระดับปฏิบัติการที่ได้รับการเลือกตั้งจากฝ่ายลูกจ้างให้เป็นกรรมการ เพื่อปฏิบัติให้เป็นไปตามกฎกระทรวงนี้

“หน่วยงานความปลอดภัย” หมายความว่า หน่วยงานความปลอดภัย อาชีวอนามัย และสภาพแวดล้อมในการทำงานซึ่งนายจ้างให้ดูแลและปฏิบัติงานด้านความปลอดภัย อาชีวอนามัย และสภาพแวดล้อมในการทำงานของสถานประกอบกิจการ

“สถานประกอบกิจการ” หมายความว่า ที่ทำงานของนายจ้างแต่ละแห่งที่ประกอบกิจการแยกออกไปตามลำพังเป็นหน่วย ๆ และมีลูกจ้างทำงานอยู่

หมวด ๑

บททั่วไป

ข้อ ๓ ให้นายจ้างจัดให้มีข้อบังคับและคู่มือว่าด้วยความปลอดภัยในการทำงานไว้ในสถานประกอบกิจการ

ข้อบังคับว่าด้วยความปลอดภัยในการทำงานตามวรรคหนึ่ง อย่างน้อยต้องกำหนดขั้นตอนและวิธีการปฏิบัติงานที่ปลอดภัยเพื่อควบคุมมิให้มีการกระทำที่อาจก่อให้เกิดความไม่ปลอดภัยในการทำงาน ทั้งนี้ นายจ้างต้องจัดให้มีการอบรมและฝึกปฏิบัติงานว่าลูกจ้างจะสามารถทำงานได้อย่างถูกต้องปลอดภัย รวมทั้งจัดวางระบบควบคุม กำกับ ดูแล โดยกำหนดให้เป็นหน้าที่รับผิดชอบของเจ้าหน้าที่ความปลอดภัยในการทำงานทุกระดับ

ข้อ ๔ ให้นายจ้างซึ่งมีผู้รับเหมาชิ้นต้นหรือผู้รับเหมาช่วงเข้ามาปฏิบัติงานในสถานประกอบกิจการ จัดให้มีข้อบังคับและคู่มือตามข้อ ๓ สำหรับผู้รับเหมาดังกล่าว เพื่อกำกับดูแลการดำเนินงานของผู้รับเหมาให้เป็นไปตามกฎกระทรวงนี้

ข้อ ๕ ในกรณีที่นายจ้างรับลูกจ้างเข้าทำงานใหม่ หรือให้ลูกจ้างทำงานในลักษณะหรือสภาพของงานที่แตกต่างไปจากเดิมอันอาจเป็นอันตรายต่อสุขภาพอนามัยของลูกจ้าง ให้นายจ้างจัดการอบรมลูกจ้างให้มีความรู้เกี่ยวกับข้อบังคับและคู่มือตามข้อ ๓ ก่อนการปฏิบัติงาน

ข้อ ๖ ในกรณีที่นายจ้างส่งให้ลูกจ้างไปทำงาน ณ สถานที่อื่น ซึ่งอาจเสี่ยงต่อการเกิดอันตราย ให้นายจ้างแจ้งข้อมูลเกี่ยวกับอันตรายจากการทำงานในสถานที่ดังกล่าว พร้อมทั้งวิธีการป้องกันอันตรายให้ลูกจ้างทราบก่อนการปฏิบัติงาน

ข้อ ๗ ให้นายจ้างในสถานประกอบกิจการตามข้อ ๑ (๑) ถึง (๕) ที่มีลูกจ้างตั้งแต่สองคนขึ้นไป และสถานประกอบกิจการตามข้อ ๑ (๖) ถึง (๑๔) ที่มีลูกจ้างตั้งแต่ยี่สิบคนขึ้นไป แต่งตั้งลูกจ้างระดับหัวหน้างานซึ่งมีคุณสมบัติตามข้อ ๘ เป็นเจ้าหน้าที่ความปลอดภัยในการทำงานระดับหัวหน้างานของสถานประกอบกิจการ

การแต่งตั้งเจ้าหน้าที่ความปลอดภัยในการทำงานระดับหัวหน้างานตามวรรคหนึ่ง ให้ดำเนินการภายในหนึ่งร้อยแปดสิบวันนับแต่วันที่กฎกระทรวงนี้มีผลใช้บังคับ ในกรณีที่นายจ้างแต่งตั้งลูกจ้างระดับหัวหน้างานใหม่ ให้ดำเนินการภายในหนึ่งร้อยแปดสิบวันนับแต่วันที่นายจ้างแต่งตั้งให้เป็นลูกจ้างระดับหัวหน้างาน แล้วแต่กรณี

ข้อ ๘ เจ้าหน้าที่ความปลอดภัยในการทำงานระดับหัวหน้างาน ต้องเป็นลูกจ้างระดับหัวหน้างานและมีคุณสมบัติเฉพาะอย่างใดอย่างหนึ่ง ดังต่อไปนี้

(๑) ผ่านการฝึกอบรมตามหลักเกณฑ์และวิธีการที่อธิบดีประกาศกำหนด

(๒) เป็นหรือเคยเป็นเจ้าหน้าที่ความปลอดภัยในการทำงานระดับหัวหน้างานตามประกาศกระทรวงแรงงานและสวัสดิการสังคม เรื่อง ความปลอดภัยในการทำงานของลูกจ้าง ลงวันที่ ๓๑ มีนาคม พ.ศ. ๒๕๔๐

ข้อ ๙ ให้เจ้าหน้าที่ความปลอดภัยในการทำงานระดับหัวหน้างานมีหน้าที่ ดังต่อไปนี้

(๑) กำกับ ดูแล ให้ลูกจ้างในหน่วยงานที่รับผิดชอบปฏิบัติตามข้อบังคับและคู่มือตามข้อ ๓

(๒) วิเคราะห์งานในหน่วยงานที่รับผิดชอบเพื่อค้นหาความเสี่ยงหรืออันตรายเบื้องต้น โดยอาจร่วมดำเนินการกับเจ้าหน้าที่ความปลอดภัยในการทำงานระดับเทคนิค ระดับเทคนิคขั้นสูง หรือระดับวิชาชีพ

(๓) สอนวิธีการปฏิบัติงานที่ถูกต้องแก่ลูกจ้างในหน่วยงานที่รับผิดชอบเพื่อให้เกิดความปลอดภัยในการปฏิบัติงาน

(๔) ตรวจสอบสภาพการทำงาน เครื่องจักร เครื่องมือ และอุปกรณ์ให้อยู่ในสภาพที่ปลอดภัย ก่อนลงมือปฏิบัติงานประจำวัน

(๕) กำกับ ดูแล การใช้อุปกรณ์คุ้มครองความปลอดภัยส่วนบุคคลของลูกจ้างในหน่วยงาน ที่รับผิดชอบ

(๖) รายงานการประสบอันตราย การเจ็บป่วย หรือการเกิดเหตุเดือดร้อนรำคาญ อันเนื่องมาจากการทำงานของลูกจ้างต่อนายจ้าง และแจ้งต่อเจ้าหน้าที่ความปลอดภัยในการทำงานระดับเทคนิค ระดับเทคนิคขั้นสูง หรือระดับวิชาชีพ สำหรับสถานประกอบกิจการที่มีหน่วยงานความปลอดภัย ให้แจ้งต่อหน่วยงานความปลอดภัยทันทีที่เกิดเหตุ

(๗) ตรวจสอบหาสาเหตุการประสบอันตราย การเจ็บป่วย หรือการเกิดเหตุเดือดร้อนรำคาญ อันเนื่องมาจากการทำงานของลูกจ้างร่วมกับเจ้าหน้าที่ความปลอดภัยในการทำงานระดับเทคนิค ระดับเทคนิคขั้นสูง หรือระดับวิชาชีพ และรายงานผล รวมทั้งเสนอแนะแนวทางแก้ไขปัญหาลูกจ้าง โดยไม่ชักช้า

(๘) ส่งเสริมและสนับสนุนกิจกรรมความปลอดภัยในการทำงาน

(๙) ปฏิบัติงานด้านความปลอดภัยในการทำงานอื่นตามที่เจ้าหน้าที่ความปลอดภัยในการทำงาน ระดับบริหารมอบหมาย

ข้อ ๑๐ ให้นายจ้างแต่งตั้งลูกจ้างคนหนึ่งซึ่งมีคุณสมบัติตามข้อ ๑๑ เป็นเจ้าหน้าที่ความปลอดภัยในการทำงานระดับเทคนิคประจำสถานประกอบกิจการตามข้อ ๑ (๒) ถึง (๕) ที่มีลูกจ้างตั้งแต่ยี่สิบคนขึ้นไป แต่ไม่ถึงห้าสิบคน เพื่อปฏิบัติงานด้านความปลอดภัยประจำตามเวลาที่กำหนดไม่น้อยกว่าวันละหนึ่งชั่วโมง ภายในหนึ่งร้อยแปดสิบวันนับแต่วันที่กฎกระทรวงนี้มีผลใช้บังคับ หรือภายในหนึ่งร้อยแปดสิบวันนับแต่วันที่มิได้ลูกจ้างตั้งแต่ยี่สิบคนขึ้นไป เว้นแต่มีเจ้าหน้าที่ความปลอดภัยในการทำงานระดับเทคนิคขั้นสูง หรือระดับวิชาชีพอยู่แล้ว

ข้อ ๑๑ เจ้าหน้าที่ความปลอดภัยในการทำงานระดับเทคนิคต้องมีคุณสมบัติเฉพาะอย่างใดอย่างหนึ่ง ดังต่อไปนี้

(๑) สำเร็จการศึกษาไม่ต่ำกว่าระดับปริญญาตรีสาขาอาชีวอนามัย หรือเทียบเท่า

(๒) เป็นเจ้าหน้าที่ความปลอดภัยในการทำงานระดับหัวหน้างาน และผ่านการฝึกอบรมตามหลักเกณฑ์และวิธีการที่อธิบดีประกาศกำหนด

(๓) เป็นหรือเคยเป็นเจ้าหน้าที่ความปลอดภัยในการทำงานระดับพื้นฐานตามประกาศกระทรวงแรงงานและสวัสดิการสังคม เรื่อง ความปลอดภัยในการทำงานของลูกจ้าง ลงวันที่ ๓๑ มีนาคม พ.ศ. ๒๕๔๐

ข้อ ๑๒ ให้เจ้าหน้าที่ความปลอดภัยในการทำงานระดับเทคนิคมีหน้าที่ ดังต่อไปนี้

(๑) ตรวจสอบและเสนอแนะให้นายจ้างปฏิบัติตามกฎหมายเกี่ยวกับความปลอดภัย อาชีวอนามัย และสภาพแวดล้อมในการทำงาน

(๒) วิเคราะห์งานเพื่อชี้บ่งอันตราย รวมทั้งกำหนดมาตรการป้องกันและขั้นตอนการทำงานอย่างปลอดภัยเสนอต่อนายจ้าง

(๓) แนะนำให้ลูกจ้างปฏิบัติตามข้อบังคับและคู่มือตามข้อ ๓

(๔) ตรวจสอบหาสาเหตุการประสบอันตราย การเจ็บป่วย หรือการเกิดเหตุเดือดร้อนรำคาญ อันเนื่องมาจากการทำงาน และรายงานผล รวมทั้งเสนอแนะต่อนายจ้างเพื่อป้องกันการเกิดเหตุโดยไม่ชักช้า

(๕) รวบรวมสถิติ จัดทำรายงาน และข้อเสนอแนะเกี่ยวกับการประสบอันตราย การเจ็บป่วย หรือการเกิดเหตุเดือดร้อนรำคาญอันเนื่องมาจากการทำงานของลูกจ้าง

(๖) ปฏิบัติงานด้านความปลอดภัยในการทำงานอื่นตามที่นายจ้างมอบหมาย

ข้อ ๑๓ ให้นายจ้างแต่งตั้งลูกจ้างคนหนึ่งซึ่งมีคุณสมบัติตามข้อ ๑๔ เป็นเจ้าหน้าที่ความปลอดภัยในการทำงานระดับเทคนิคขั้นสูงประจำสถานประกอบกิจการตามข้อ ๑ (๒) ถึง (๕) ที่มีลูกจ้างตั้งแต่ห้าสิบคนขึ้นไปแต่ไม่ถึงหนึ่งร้อยคน เพื่อปฏิบัติงานด้านความปลอดภัยภายในหนึ่งร้อยแปดสิบวันนับแต่วันที่กฎกระทรวงนี้มีผลใช้บังคับ หรือภายในหนึ่งร้อยแปดสิบวันนับแต่วันที่มิได้ลูกจ้างตั้งแต่ห้าสิบคนขึ้นไป เว้นแต่มีเจ้าหน้าที่ความปลอดภัยในการทำงานระดับวิชาชีพอยู่แล้ว

ข้อ ๑๔ เจ้าหน้าที่ความปลอดภัยในการทำงานระดับเทคนิคขั้นสูงต้องมีคุณสมบัติเฉพาะอย่างใดอย่างหนึ่ง ดังต่อไปนี้

(๑) สำเร็จการศึกษาไม่ต่ำกว่าระดับปริญญาตรีสาขาอาชีวอนามัย หรือเทียบเท่า

(๒) สำเร็จการศึกษาไม่ต่ำกว่าระดับประกาศนียบัตรวิชาชีพเทคนิค ประกาศนียบัตรวิชาชีพชั้นสูง ประกาศนียบัตรการศึกษาชั้นสูง อนุปริญญา หรือเทียบเท่า และผ่านการอบรมและทดสอบตามหลักเกณฑ์และวิธีการที่อธิบดีประกาศกำหนด

(๓) สำเร็จการศึกษาไม่ต่ำกว่ามัธยมศึกษาปีที่ ๖ หรือระดับประกาศนียบัตรวิชาชีพ หรือเทียบเท่า และได้ทำงานเป็นเจ้าหน้าที่ความปลอดภัยในการทำงานระดับเทคนิคหรือระดับพื้นฐานมาแล้ว ไม่น้อยกว่าห้าปี และผ่านการอบรมและทดสอบตามหลักเกณฑ์และวิธีการที่อธิบดีประกาศกำหนด

ข้อ ๑๕ ให้เจ้าหน้าที่ความปลอดภัยในการทำงานระดับเทคนิคขั้นสูงมีหน้าที่ดังต่อไปนี้

(๑) ตรวจสอบและเสนอแนะให้นายจ้างปฏิบัติตามกฎหมายเกี่ยวกับความปลอดภัย อาชีวอนามัย และสภาพแวดล้อมในการทำงาน

(๒) วิเคราะห์งานเพื่อชี้บ่งอันตราย รวมทั้งกำหนดมาตรการป้องกันและขั้นตอนการทำงานอย่างปลอดภัยเสนอต่อนายจ้าง

(๓) วิเคราะห์แผนงานโครงการ รวมทั้งข้อเสนอแนะของหน่วยงานต่าง ๆ และเสนอแนะมาตรการความปลอดภัยในการทำงานต่อนายจ้าง

(๔) ตรวจสอบการปฏิบัติงานของสถานประกอบการให้เป็นไปตามแผนงานโครงการ หรือมาตรการความปลอดภัยในการทำงาน

(๕) แนะนำให้ลูกจ้างปฏิบัติตามข้อบังคับและคู่มือตามข้อ ๓

(๖) แนะนำฝึกสอน อบรมลูกจ้าง เพื่อให้การปฏิบัติงานปลอดภัยจากเหตุอันจะทำให้เกิดความไม่ปลอดภัยในการทำงาน

(๗) ตรวจสอบหาสาเหตุและวิเคราะห์การประสบอันตราย การเจ็บป่วย หรือการเกิดเหตุเดือดร้อนรำคาญอันเนื่องมาจากการทำงาน และรายงานผล รวมทั้งเสนอแนะต่อนายจ้างเพื่อป้องกันการเกิดเหตุโดยไม่ซ้ำ

(๘) รวบรวมสถิติ วิเคราะห์ข้อมูล จัดทำรายงาน และข้อเสนอแนะเกี่ยวกับการประสบอันตราย การเจ็บป่วย หรือการเกิดเหตุเดือดร้อนรำคาญอันเนื่องมาจากการทำงานของลูกจ้าง

(๙) ปฏิบัติงานด้านความปลอดภัยในการทำงานอื่นตามที่นายจ้างมอบหมาย

ข้อ ๑๖ ให้นายจ้างในสถานประกอบการตามข้อ ๑ (๑) ที่มีลูกจ้างตั้งแต่สองคนขึ้นไป และสถานประกอบการตามข้อ ๑ (๒) ถึง (๕) ที่มีลูกจ้างตั้งแต่หนึ่งร้อยคนขึ้นไป แต่งตั้งลูกจ้างเป็นเจ้าหน้าที่ความปลอดภัยในการทำงานระดับวิชาชีพซึ่งมีคุณสมบัติตามข้อ ๑๗ ประจำสถานประกอบการอย่างน้อยหนึ่งคน เพื่อปฏิบัติงานเฉพาะด้านความปลอดภัย

การแต่งตั้งเจ้าหน้าที่ความปลอดภัยในการทำงานระดับวิชาชีพตามวรรคหนึ่ง ให้ดำเนินการภายในหนึ่งร้อยแปดสิบวันนับแต่วันที่กฎกระทรวงนี้มีผลใช้บังคับ หรือภายในหนึ่งร้อยแปดสิบวันนับแต่วันที่มิได้ลูกจ้างตั้งแต่หนึ่งร้อยคนขึ้นไป แล้วแต่กรณี

ข้อ ๑๗ เจ้าหน้าที่ความปลอดภัยในการทำงานระดับวิชาชีพต้องมีคุณสมบัติเฉพาะอย่างใดอย่างหนึ่ง ดังต่อไปนี้

- (๑) สำเร็จการศึกษาไม่ต่ำกว่าระดับปริญญาตรีสาขาอาชีวอนามัย หรือเทียบเท่า
- (๒) สำเร็จการศึกษาไม่ต่ำกว่าระดับปริญญาตรี และได้ทำงานเป็นเจ้าหน้าที่ความปลอดภัยในการทำงานระดับเทคนิคขั้นสูงมาแล้วไม่น้อยกว่าห้าปี และผ่านการอบรมและทดสอบตามหลักเกณฑ์และวิธีการที่อธิบดีประกาศกำหนดจากหน่วยงานที่กรมสวัสดิการและคุ้มครองแรงงานรับรอง
- (๓) เป็นหรือเคยเป็นเจ้าหน้าที่ความปลอดภัยในการทำงานระดับวิชาชีพตามประกาศกระทรวงแรงงานและสวัสดิการสังคม เรื่อง ความปลอดภัยในการทำงานของลูกจ้าง ลงวันที่ ๓๑ มีนาคม พ.ศ. ๒๕๔๐ และผ่านการอบรมเพิ่มและทดสอบตามหลักเกณฑ์และวิธีการที่อธิบดีประกาศกำหนดจากหน่วยงานที่กรมสวัสดิการและคุ้มครองแรงงานรับรองในหลักสูตรที่เกี่ยวกับการปฏิบัติหน้าที่ตามข้อ ๑๘ (๓) (๔) และ (๘) ทั้งนี้ ภายในห้าปีนับแต่วันที่กฎกระทรวงนี้มีผลใช้บังคับ
- ข้อ ๑๘ ให้เจ้าหน้าที่ความปลอดภัยในการทำงานระดับวิชาชีพมีหน้าที่ ดังต่อไปนี้
- (๑) ตรวจสอบและเสนอแนะให้นายจ้างปฏิบัติตามกฎหมายเกี่ยวกับความปลอดภัย อาชีวอนามัย และสภาพแวดล้อมในการทำงาน
- (๒) วิเคราะห์งานเพื่อชี้บ่งอันตราย รวมทั้งกำหนดมาตรการป้องกันหรือขั้นตอนการทำงานอย่างปลอดภัยเสนอต่อนายจ้าง
- (๓) ประเมินความเสี่ยงด้านความปลอดภัยในการทำงาน
- (๔) วิเคราะห์แผนงานโครงการ รวมทั้งข้อเสนอแนะของหน่วยงานต่าง ๆ และเสนอแนะมาตรการความปลอดภัยในการทำงานต่อนายจ้าง
- (๕) ตรวจสอบการปฏิบัติงานของสถานประกอบกิจการให้เป็นไปตามแผนงานโครงการหรือมาตรการความปลอดภัยในการทำงาน
- (๖) แนะนำให้ลูกจ้างปฏิบัติตามข้อบังคับและคู่มือตามข้อ ๓
- (๗) แนะนำ ฝึกสอน อบรมลูกจ้างเพื่อให้การปฏิบัติงานปลอดภัยจากเหตุอันจะทำให้เกิดความปลอดภัยในการทำงาน
- (๘) ตรวจวัดและประเมินสภาพแวดล้อมในการทำงาน หรือดำเนินการร่วมกับบุคคลหรือหน่วยงานที่ขึ้นทะเบียนกับกรมสวัสดิการและคุ้มครองแรงงานเป็นผู้รับรองหรือตรวจสอบเอกสารหลักฐานรายงานในการตรวจสอบสภาพแวดล้อมในการทำงานภายในสถานประกอบกิจการ
- (๙) เสนอแนะต่อนายจ้างเพื่อให้มีการจัดการด้านความปลอดภัยในการทำงานที่เหมาะสมกับสถานประกอบกิจการ และพัฒนาให้มีประสิทธิภาพอย่างต่อเนื่อง

(๑๐) ตรวจสอบสาเหตุ และวิเคราะห์การประสบอันตราย การเจ็บป่วย หรือการเกิดเหตุเดือดร้อนรำคาญอันเนื่องมาจากการทำงาน และรายงานผล รวมทั้งเสนอแนะต่อนายจ้างเพื่อป้องกันการเกิดเหตุโดยไม่ซ้ำซ้ำ

(๑๑) รวบรวมสถิติ วิเคราะห์ข้อมูล จัดทำรายงาน และข้อเสนอแนะเกี่ยวกับการประสบอันตราย การเจ็บป่วย หรือการเกิดเหตุเดือดร้อนรำคาญอันเนื่องมาจากการทำงานของลูกจ้าง

(๑๒) ปฏิบัติงานด้านความปลอดภัยในการทำงานอื่นตามที่นายจ้างมอบหมาย

ข้อ ๑๕ ให้นายจ้างในสถานประกอบกิจการตามข้อ ๑ (๑) ถึง (๕) ที่มีลูกจ้างตั้งแต่สองคนขึ้นไป และสถานประกอบกิจการตามข้อ ๑ (๖) ถึง (๑๔) ที่มีลูกจ้างตั้งแต่ยี่สิบคนขึ้นไป แต่งตั้งลูกจ้างระดับบริหารทุกคนซึ่งมีคุณสมบัติตามข้อ ๒๐ เป็นเจ้าหน้าที่ความปลอดภัยในการทำงานระดับบริหารของสถานประกอบกิจการ

ในกรณีที่ไม่มีลูกจ้างระดับบริหาร ให้นายจ้างเป็นเจ้าหน้าที่ความปลอดภัยในการทำงานระดับบริหาร

การแต่งตั้งเจ้าหน้าที่ความปลอดภัยในการทำงานระดับบริหารตามวรรคหนึ่ง ให้ดำเนินการภายในหนึ่งร้อยแปดสิบวันนับแต่วันที่กฎกระทรวงนี้มีผลใช้บังคับ ในกรณีที่นายจ้างแต่งตั้งลูกจ้างระดับบริหารใหม่ ให้ดำเนินการภายในหนึ่งร้อยแปดสิบวันนับแต่วันที่นายจ้างแต่งตั้งให้เป็นลูกจ้างระดับบริหาร

ข้อ ๒๐ เจ้าหน้าที่ความปลอดภัยในการทำงานระดับบริหารต้องเป็นลูกจ้างระดับบริหาร และมีคุณสมบัติเฉพาะอย่างใดอย่างหนึ่ง ดังต่อไปนี้

(๑) ผ่านการฝึกอบรมตามหลักเกณฑ์และวิธีการที่อธิบดีประกาศกำหนด

(๒) เป็นหรือเคยเป็นเจ้าหน้าที่ความปลอดภัยในการทำงานระดับบริหารตามประกาศกระทรวงแรงงานและสวัสดิการสังคม เรื่อง ความปลอดภัยในการทำงานของลูกจ้าง ลงวันที่ ๓๑ มีนาคม พ.ศ. ๒๕๔๐

ข้อ ๒๑ ให้เจ้าหน้าที่ความปลอดภัยในการทำงานระดับบริหารมีหน้าที่ ดังต่อไปนี้

(๑) กำกับ ดูแล เจ้าหน้าที่ความปลอดภัยในการทำงานทุกระดับซึ่งอยู่ในบังคับบัญชาของเจ้าหน้าที่ความปลอดภัยในการทำงานระดับบริหาร

(๒) เสนอแผนงานโครงการด้านความปลอดภัยในการทำงานในหน่วยงานที่รับผิดชอบต่อนายจ้าง

(๓) ส่งเสริม สนับสนุน และติดตามการดำเนินงานเกี่ยวกับความปลอดภัยในการทำงานให้เป็นไปตามแผนงานโครงการเพื่อให้มีการจัดการด้านความปลอดภัยในการทำงานที่เหมาะสมกับสถานประกอบการ

(๔) กำกับ ดูแล และติดตามให้มีการแก้ไขข้อบกพร่องเพื่อความปลอดภัยของลูกจ้างตามที่ได้รับรายงานหรือตามข้อเสนอแนะของเจ้าหน้าที่ความปลอดภัยในการทำงาน คณะกรรมการ หรือหน่วยงานความปลอดภัย

ข้อ ๒๒ ให้นายจ้างจัดให้เจ้าหน้าที่ความปลอดภัยในการทำงานทุกระดับได้รับการฝึกอบรมความรู้เกี่ยวกับความปลอดภัยในการทำงานเพิ่มเติม ตามระยะเวลา หลักเกณฑ์ และวิธีการที่อธิบดีประกาศกำหนด

หมวด ๒

คณะกรรมการความปลอดภัย อาชีวอนามัย และสภาพแวดล้อม ในการทำงานของสถานประกอบการ

ข้อ ๒๓ สถานประกอบการที่มีลูกจ้างตั้งแต่ห้าสิบคนขึ้นไป ให้นายจ้างจัดให้มีคณะกรรมการความปลอดภัย อาชีวอนามัย และสภาพแวดล้อมในการทำงานของสถานประกอบการภายในสามสิบวันนับแต่วันที่กฎกระทรวงนี้มีผลใช้บังคับ หรือภายในสามสิบวันนับแต่วันที่มิได้จ้างครบห้าสิบคน โดยมีองค์ประกอบ ดังต่อไปนี้

(๑) สถานประกอบการที่มีลูกจ้างตั้งแต่ห้าสิบคนขึ้นไปแต่ไม่ถึงหนึ่งร้อยคน ให้มีกรรมการไม่น้อยกว่าห้าคน ประกอบด้วย นายจ้างหรือผู้แทนนายจ้างระดับบริหาร เป็นประธานกรรมการ ผู้แทนนายจ้างระดับบังคับบัญชาหนึ่งคนและผู้แทนลูกจ้างสองคน เป็นกรรมการ โดยมีเจ้าหน้าที่ความปลอดภัยในการทำงานระดับเทคนิคขั้นสูงหรือระดับวิชาชีพ เป็นกรรมการและเลขานุการ

(๒) สถานประกอบการที่มีลูกจ้างตั้งแต่หนึ่งร้อยคนขึ้นไปแต่ไม่ถึงห้าร้อยคน ให้มีกรรมการไม่น้อยกว่าเจ็ดคน ประกอบด้วย นายจ้างหรือผู้แทนนายจ้างระดับบริหาร เป็นประธานกรรมการ ผู้แทนนายจ้างระดับบังคับบัญชาสองคนและผู้แทนลูกจ้างสามคน เป็นกรรมการ โดยมีเจ้าหน้าที่ความปลอดภัยในการทำงานระดับวิชาชีพ เป็นกรรมการและเลขานุการ

(๓) สถานประกอบการที่มีลูกจ้างตั้งแต่ห้าร้อยคนขึ้นไป ให้มีกรรมการไม่น้อยกว่าสิบเอ็ดคน ประกอบด้วย นายจ้างหรือผู้แทนนายจ้างระดับบริหาร เป็นประธานกรรมการ ผู้แทนนายจ้าง

ระดับบังคับบัญชาสี่คนและผู้แทนลูกจ้างห้าคน เป็นกรรมการ โดยมีเจ้าหน้าที่ความปลอดภัยในการทำงานระดับวิชาชีพ เป็นกรรมการและเลขานุการ

สำหรับสถานประกอบกิจการตาม (๑) (๒) และ (๓) ที่ไม่มีเจ้าหน้าที่ความปลอดภัยในการทำงานระดับเทคนิคขั้นสูงหรือระดับวิชาชีพ ให้นายจ้างคัดเลือกผู้แทนนายจ้างระดับบังคับบัญชาหนึ่งคนเป็นกรรมการ และให้ประธานกรรมการเลือกกรรมการซึ่งเป็นผู้แทนนายจ้างระดับบังคับบัญชาคนหนึ่งเป็นเลขานุการ

ในกรณีที่มิได้มีการเพิ่มมากกว่าจำนวนขั้นต่ำตาม (๑) (๒) หรือ (๓) ให้มีกรรมการจากผู้แทนนายจ้างระดับบังคับบัญชาและผู้แทนลูกจ้างเพิ่มขึ้นในสัดส่วนที่เท่ากัน

ข้อ ๒๔ การได้มาซึ่งกรรมการตามข้อ ๒๓ ให้เป็นไป ดังต่อไปนี้

(๑) กรรมการผู้แทนนายจ้างระดับบริหารหรือระดับบังคับบัญชา นายจ้างเป็นผู้แต่งตั้ง โดยจะแต่งตั้งจากแพทย์อาชีวเวชศาสตร์หรือพยาบาลอาชีวอนามัยประจำสถานประกอบกิจการเป็นกรรมการผู้แทนนายจ้างนั้นก็ได้

(๒) กรรมการผู้แทนลูกจ้าง ให้นายจ้างจัดให้มีการเลือกตั้งตามหลักเกณฑ์และวิธีการที่อธิบดีประกาศกำหนด

(๓) กรรมการและเลขานุการ นายจ้างเป็นผู้คัดเลือกจากเจ้าหน้าที่ความปลอดภัยในการทำงานระดับเทคนิคขั้นสูงหรือระดับวิชาชีพ แล้วแต่กรณี

ข้อ ๒๕ ให้คณะกรรมการมีหน้าที่ ดังต่อไปนี้

(๑) พิจารณานโยบายและแผนงานด้านความปลอดภัยในการทำงาน รวมทั้งความปลอดภัยนอกงาน เพื่อป้องกันและลดการเกิดอุบัติเหตุ การประสบอันตราย การเจ็บป่วย หรือการเกิดเหตุเดือดร้อนรำคาญอันเนื่องมาจากการทำงาน หรือความไม่ปลอดภัยในการทำงานเสนอต่อนายจ้าง

(๒) รายงานและเสนอแนะมาตรการหรือแนวทางปรับปรุงแก้ไขให้ถูกต้องตามกฎหมายเกี่ยวกับความปลอดภัยในการทำงานและมาตรฐานความปลอดภัยในการทำงานต่อนายจ้าง เพื่อความปลอดภัยในการทำงานของลูกจ้าง ผู้รับเหมา และบุคคลภายนอกที่เข้ามาปฏิบัติงานหรือเข้ามาใช้บริการในสถานประกอบกิจการ

(๓) ส่งเสริม สนับสนุน กิจกรรมด้านความปลอดภัยในการทำงานของสถานประกอบกิจการ

(๔) พิจารณาข้อบังคับและคู่มือตามข้อ ๓ รวมทั้งมาตรฐานด้านความปลอดภัยในการทำงานของสถานประกอบกิจการเสนอต่อนายจ้าง

(๕) ตรวจสอบการปฏิบัติการด้านความปลอดภัยในการทำงาน และตรวจสอบสถิติการประสบอันตรายที่เกิดขึ้นในสถานประกอบกิจการนั้น อย่างน้อยเดือนละหนึ่งครั้ง

(๖) พิจารณาโครงการหรือแผนการฝึกอบรมเกี่ยวกับความปลอดภัยในการทำงาน รวมถึงโครงการหรือแผนการอบรมเกี่ยวกับบทบาทหน้าที่ความรับผิดชอบในด้านความปลอดภัยของลูกจ้าง หัวหน้างาน ผู้บริหาร นายจ้าง และบุคลากรทุกระดับเพื่อเสนอความเห็นต่อนายจ้าง

(๗) วางระบบการรายงานสภาพการทำงานที่ไม่ปลอดภัยให้เป็นหน้าที่ของลูกจ้างทุกคนทุกระดับต้องปฏิบัติ

(๘) ติดตามผลความคืบหน้าเรื่องที่เสนอนายจ้าง

(๙) รายงานผลการปฏิบัติงานประจำปี รวมทั้งระบุปัญหา อุปสรรค และข้อเสนอแนะในการปฏิบัติหน้าที่ของคณะกรรมการเมื่อปฏิบัติหน้าที่ครบหนึ่งปี เพื่อเสนอต่อนายจ้าง

(๑๐) ประเมินผลการดำเนินงานด้านความปลอดภัยในการทำงานของสถานประกอบกิจการ

(๑๑) ปฏิบัติงานด้านความปลอดภัยในการทำงานอื่นตามที่นายจ้างมอบหมาย

ข้อ ๒๖ กรรมการอยู่ในตำแหน่งคราวละสองปี แต่อาจได้รับการแต่งตั้งหรือเลือกตั้งใหม่ได้ การแต่งตั้งกรรมการใหม่ ให้ดำเนินการแต่งตั้งหรือเลือกตั้งตามข้อ ๒๔ ให้แล้วเสร็จภายในสามสิบวันก่อนวันที่กรรมการครบวาระ และให้กรรมการใหม่ดำรงตำแหน่งตั้งแต่วันที่กรรมการชุดเดิมครบวาระ

ในกรณีที่ไม้อาจดำเนินการให้แล้วเสร็จภายในกำหนดเวลาตามวรรคสอง ให้กรรมการที่พ้นจากตำแหน่งตามวาระปฏิบัติหน้าที่ไปพลางก่อนจนกว่ากรรมการใหม่จะเข้ารับหน้าที่

นอกจากการพ้นจากตำแหน่งตามวาระตามวรรคหนึ่ง กรรมการพ้นจากตำแหน่ง เมื่อ

(๑) พ้นจากการเป็นผู้แทนนายจ้างระดับบริหาร ผู้แทนนายจ้างระดับบังคับบัญชา ผู้แทนลูกจ้าง หรือเจ้าหน้าที่ความปลอดภัยในการทำงานระดับเทคนิคขั้นสูงหรือระดับวิชาชีพ

(๒) พ้นจากการเป็นลูกจ้างในสถานประกอบกิจการ

การได้มาซึ่งกรรมการแทนตำแหน่งที่ว่างให้เป็นไปตามข้อ ๒๔ โดยอนุโลม และให้กรรมการที่ได้รับแต่งตั้งหรือเลือกตั้งอยู่ในตำแหน่งเพียงเท่ากับวาระที่เหลืออยู่ของกรรมการซึ่งตนแทน

ข้อ ๒๗ การประชุมของคณะกรรมการให้เป็นไปตามข้อบังคับที่คณะกรรมการกำหนด อย่างน้อยเดือนละหนึ่งครั้งหรือเมื่อกรรมการไม่น้อยกว่ากึ่งหนึ่งร้องขอ โดยแจ้งกำหนดการประชุม

และระเบียบวาระการประชุมให้กรรมการทราบอย่างน้อยสามวันก่อนถึงวันประชุม และให้กรรมการเข้าประชุมตามที่ได้กำหนด

การเข้าร่วมประชุมและการปฏิบัติหน้าที่ของกรรมการตามกฎกระทรวงนี้ ถือว่าเป็นการทำงานให้แก่nayจ้าง โดยได้รับค่าจ้าง ค่าล่วงเวลา ค่าทำงานในวันหยุด หรือค่าล่วงเวลาในวันหยุด แล้วแต่กรณี

ข้อ ๒๘ ให้นายจ้างจัดให้คณะกรรมการได้รับการอบรมเกี่ยวกับบทบาทและหน้าที่ตามกฎหมายตามหลักเกณฑ์และวิธีการที่อธิบดีประกาศกำหนดภายในหกสิบวันนับแต่วันที่แต่งตั้งหรือเลือกตั้ง

ข้อ ๒๙ เมื่อเกิดอุบัติเหตุหรือภัยอันตรายใด ๆ ที่อาจเป็นเหตุให้ลูกจ้างหรือบุคคลภายนอกสูญเสียอวัยวะ ทุพพลภาพ หรือเสียชีวิต ให้นายจ้างเรียกประชุมคณะกรรมการ โดยมีชักช้าเพื่อดำเนินการทบทวนรายงานการสอบสวนอุบัติเหตุ รวมทั้งเสนอแนะแนวทางป้องกันแก้ไขต่อนายจ้าง

ข้อ ๓๐ ให้นายจ้างพิจารณาและดำเนินการตามมติหรือข้อเสนอแนะของคณะกรรมการที่ประธานกรรมการเสนอโดยมิชักช้า ทั้งนี้ มติและข้อเสนอแนะดังกล่าวต้องมีเหตุผลอันสมควรและสอดคล้องกับมาตรฐานที่ทางราชการกำหนดหรือยอมรับ

ข้อ ๓๑ นายจ้างต้องสนับสนุนและส่งเสริมการปฏิบัติหน้าที่ของกรรมการและเจ้าหน้าที่ความปลอดภัยในการทำงาน ทั้งในหน้าที่ประจำและหน้าที่ในฐานะกรรมการ และไม่กระทำการใดอันอาจเป็นผลให้กรรมการหรือเจ้าหน้าที่ความปลอดภัยในการทำงานไม่สามารถปฏิบัติหน้าที่ได้

ข้อ ๓๒ ให้นายจ้างเผยแพร่และปิดประกาศรายชื่อและหน้าที่รับผิดชอบของคณะกรรมการ โดยเปิดเผย ณ สถานที่ประกอบกิจการ เพื่อให้ลูกจ้างทราบ

เมื่อมีการเปลี่ยนแปลงกรรมการ ให้นายจ้างดำเนินการตามวรรคหนึ่งภายในสามสิบวันนับแต่วันที่เปลี่ยนแปลง

การปิดประกาศตามวรรคหนึ่งและวรรคสอง ให้ปิดไว้อย่างน้อยสิบห้าวัน

หมวด ๓

หน่วยงานความปลอดภัย อาชีวอนามัย และสภาพแวดล้อม

ในการทำงานของสถานประกอบกิจการ

ข้อ ๓๓ ให้นายจ้างในสถานประกอบกิจการตามข้อ ๑ (๑) ที่มีลูกจ้างตั้งแต่สองคนขึ้นไป และสถานประกอบกิจการตามข้อ ๑ (๒) ถึง (๕) ที่มีลูกจ้างตั้งแต่สองร้อยคนขึ้นไป จัดให้มีหน่วยงาน

ความปลอดภัยภายในสามร้อยหกสิบวันนับแต่วันที่กฎกระทรวงนี้มีผลใช้บังคับ หรือภายในสามร้อยหกสิบวันนับแต่วันที่มิถูกจ้างครบสองร้อยคน

ให้หน่วยงานความปลอดภัยของสถานประกอบกิจการตามข้อ ๑ (๒) ถึง (๕) ไว้ แม้ว่าภายหลังจะมีจำนวนลูกจ้างลดลงน้อยกว่าสองร้อยคน เว้นแต่มีจำนวนลูกจ้างลดลงน้อยกว่าหนึ่งร้อยคน

ให้หน่วยงานความปลอดภัยขึ้นตรงต่อผู้บริหารสูงสุดในสถานประกอบกิจการนั้น โดยมีฐานะและระดับที่ประสานกับหน่วยงานต่าง ๆ ได้ดี มีบุคลากรและงบประมาณที่สามารถปฏิบัติงานได้อย่างมีประสิทธิภาพ

ข้อ ๓๔ ให้หน่วยงานความปลอดภัยมีหน้าที่ ดังต่อไปนี้

(๑) วางแผนการดำเนินงานสำหรับการขจัดความเสี่ยงของสถานประกอบกิจการและดูแลให้มีการดำเนินการอย่างต่อเนื่อง

(๒) จัดทำข้อเสนอแนะเกี่ยวกับการป้องกันอันตรายจากอุบัติเหตุ อุบัติภัย และควบคุมความเสี่ยงภายในสถานประกอบกิจการ

(๓) จัดทำคู่มือและมาตรฐานว่าด้วยความปลอดภัยในการทำงานไว้ในสถานประกอบกิจการเพื่อให้ลูกจ้างหรือผู้ที่เกี่ยวข้องได้ใช้ประโยชน์

(๔) กำหนดชนิดของอุปกรณ์คุ้มครองความปลอดภัยส่วนบุคคลที่เหมาะสมกับลักษณะความเสี่ยงของงานเสนอต่อนายจ้าง เพื่อจัดให้ลูกจ้างหรือผู้ที่เกี่ยวข้องสวมใส่ขณะปฏิบัติงาน

(๕) ส่งเสริม สนับสนุน ด้านวิชาการและการปฏิบัติงานของหน่วยงานต่าง ๆ ในสถานประกอบกิจการเพื่อให้ลูกจ้างปลอดภัยจากเหตุอันจะทำให้เกิดการประสบอันตรายหรือการเจ็บป่วยอันเนื่องมาจากการทำงาน รวมทั้งด้านการควบคุมป้องกันอัคคีภัยและอุบัติเหตุร้ายแรงด้วย

(๖) จัดอบรมเกี่ยวกับความรู้พื้นฐานและข้อปฏิบัติเกี่ยวกับความปลอดภัยในการทำงานแก่ลูกจ้างที่เข้าทำงานใหม่ก่อนให้ปฏิบัติงาน รวมทั้งลูกจ้างซึ่งต้องทำงานที่มีความแตกต่างไปจากงานเดิมที่เคยปฏิบัติอยู่และอาจเกิดอันตรายด้วย

(๗) ประสานการดำเนินงานความปลอดภัยในการทำงานกับหน่วยงานต่าง ๆ ทั้งภายในและภายนอกสถานประกอบกิจการ รวมทั้งหน่วยงานราชการที่เกี่ยวข้อง

(๘) ตรวจสอบระบบความปลอดภัยในการทำงานในภาพรวมของสถานประกอบกิจการ

(๙) รวบรวมผลการดำเนินงานของเจ้าหน้าที่ความปลอดภัยในการทำงานทุกระดับ และติดตามผลการดำเนินงานด้านความปลอดภัยในการทำงานให้เป็นไปตามนโยบายและแผนงานของสถานประกอบกิจการ พร้อมทั้งรายงานให้นายจ้างและคณะกรรมการทราบทุกสามเดือน

(๑๐) ปฏิบัติงานด้านความปลอดภัยในการทำงานอื่นตามที่นายจ้างมอบหมาย

ข้อ ๓๕ ให้นายจ้างแต่งตั้งลูกจ้างคนหนึ่งเป็นหัวหน้าหน่วยงานความปลอดภัย เพื่อทำหน้าที่ บังคับบัญชาและรับผิดชอบในการปฏิบัติงานของหน่วยงานความปลอดภัย ทั้งนี้ หัวหน้าหน่วยงาน ความปลอดภัยต้องเป็นหรือเคยเป็นเจ้าหน้าที่ความปลอดภัยในการทำงานระดับวิชาชีพ หรือเป็นหรือเคย เป็นเจ้าหน้าที่ความปลอดภัยในการทำงานซึ่งผ่านการอบรมตามหลักเกณฑ์และวิธีการที่อธิบดีประกาศ กำหนด

หมวด ๔

การแจ้ง การส่งเอกสาร และการเก็บเอกสารหลักฐาน

ข้อ ๓๖ ให้นายจ้างแจ้งชื่อเจ้าหน้าที่ความปลอดภัยในการทำงานตามหมวด ๑ เพื่อขึ้นทะเบียน ต่อกรมสวัสดิการและคุ้มครองแรงงาน ตามหลักเกณฑ์และวิธีการที่อธิบดีประกาศกำหนด

ข้อ ๓๗ ให้นายจ้างส่งรายงานผลการดำเนินงานของเจ้าหน้าที่ความปลอดภัยในการทำงาน ระดับเทคนิคขั้นสูงและระดับวิชาชีพต่ออธิบดีหรือผู้ซึ่งอธิบดีมอบหมายตามแบบที่อธิบดีประกาศ กำหนด ทุกสามเดือนตามปีปฏิทิน ทั้งนี้ ภายในเวลาไม่เกินสามสิบวันนับแต่วันที่ครบกำหนด

ข้อ ๓๘ เมื่อลูกจ้างประสบอันตราย เจ็บป่วย หรือสูญหายตามกฎหมายว่าด้วยเงินทดแทน ให้นายจ้างแจ้งการประสบอันตราย เจ็บป่วย หรือสูญหายต่ออธิบดีหรือผู้ซึ่งอธิบดีมอบหมายตามหลักเกณฑ์ และวิธีการที่อธิบดีประกาศกำหนด ภายในสิบห้าวันนับแต่วันที่นายจ้างทราบหรือควรจะได้ทราบถึง การประสบอันตราย เจ็บป่วย หรือสูญหาย

ข้อ ๓๙ ให้นายจ้างปิดประกาศมติของที่ประชุมคณะกรรมการเกี่ยวกับความปลอดภัย ในการทำงานไว้ในที่เปิดเผยเพื่อให้ลูกจ้างทราบภายในเจ็ดวันนับแต่วันประชุม

ข้อ ๔๐ นายจ้างต้องจัดทำสำเนานบันทึก รายงานการดำเนินงาน หรือรายงานการประชุม เกี่ยวกับการดำเนินการของคณะกรรมการและหน่วยงานความปลอดภัย เก็บไว้ในสถานประกอบกิจการ เป็นเวลาไม่น้อยกว่าสองปีนับแต่วันจัดทำ และพร้อมที่จะให้พนักงานตรวจแรงงานตรวจสอบ

ข้อ ๔๑ ให้นายจ้างส่งสำเนารายชื่อคณะกรรมการและหน้าที่รับผิดชอบตามข้อ ๓๒ ต่ออธิบดี หรือผู้ซึ่งอธิบดีมอบหมายภายในสิบห้าวันนับแต่วันที่แต่งตั้งหรือเปลี่ยนแปลงกรรมการ

สถานประกอบกิจการที่มีลูกจ้างตั้งแต่ห้าสิบคนขึ้นไปและมีเจ้าหน้าที่ความปลอดภัยในการทำงาน ระดับเทคนิคขั้นสูงหรือระดับวิชาชีพ ให้นายจ้างส่งสำเนารายชื่อและหน้าที่รับผิดชอบของคณะกรรมการ

ตามวรรคหนึ่งและเจ้าหน้าที่ความปลอดภัยในการทำงานระดับเทคนิคขั้นสูงหรือระดับวิชาชีพ พร้อมทั้ง
รายงานการดำเนินการเกี่ยวกับความปลอดภัยในการทำงานและการปฏิบัติหน้าที่ของคณะกรรมการ
และเจ้าหน้าที่ความปลอดภัยในการทำงานดังกล่าว

ให้นายจ้างเก็บหลักฐานการเปลี่ยนแปลงกรรมการและเจ้าหน้าที่ความปลอดภัยในการทำงาน
ระดับเทคนิคขั้นสูงหรือระดับวิชาชีพ รวมทั้งหน้าที่รับผิดชอบของคณะกรรมการและเจ้าหน้าที่ความ
ปลอดภัยในการทำงานดังกล่าว ไว้ในสถานประกอบกิจการเป็นเวลาไม่น้อยกว่าสองปี และพร้อมที่
จะให้พนักงานตรวจแรงงานตรวจสอบ

ให้ไว้ ณ วันที่ ๑๖ พฤษภาคม พ.ศ. ๒๕๔๕

สมศักดิ์ เทพสุทิน

รัฐมนตรีว่าการกระทรวงแรงงาน

หมายเหตุ :- เหตุผลในการประกาศใช้กฎกระทรวงฉบับนี้ คือ โดยที่มาตรา ๑๐๓ แห่งพระราชบัญญัติคุ้มครองแรงงาน พ.ศ. ๒๕๔๑ บัญญัติให้รัฐมนตรีว่าการกระทรวงแรงงานมีอำนาจออกกฎกระทรวงกำหนดมาตรฐานให้นายจ้างดำเนินการในการบริหารและการจัดการด้านความปลอดภัย อาชีวอนามัย และสภาพแวดล้อมในการทำงาน ดังนั้น เพื่อให้ นายจ้างสามารถดำเนินการดังกล่าวได้อย่างเหมาะสมและมีประสิทธิภาพมากยิ่งขึ้น สมควรกำหนดให้มีเจ้าหน้าที่ความปลอดภัยในการทำงานและคณะกรรมการความปลอดภัย อาชีวอนามัย และสภาพแวดล้อมในการทำงานของสถานประกอบกิจการ จึงจำเป็นต้องออกกฎกระทรวงนี้



ประกาศคณะกรรมการสิ่งแวดล้อมแห่งชาติ

ฉบับที่ ๒๐ (พ.ศ. ๒๕๔๓)

ออกตามความในพระราชบัญญัติส่งเสริมและรักษาคุณภาพ

สิ่งแวดล้อมแห่งชาติ พ.ศ. ๒๕๓๕

เรื่อง กำหนดมาตรฐานคุณภาพน้ำใต้ดิน

อาศัยอำนาจตามความในมาตรา ๓๒ (๖) แห่งพระราชบัญญัติส่งเสริมและรักษาคุณภาพสิ่งแวดล้อมแห่งชาติ พ.ศ. ๒๕๓๕ คณะกรรมการสิ่งแวดล้อมแห่งชาติออกประกาศกำหนดมาตรฐานคุณภาพน้ำใต้ดิน ไว้ดังต่อไปนี้

ข้อ ๑ ในประกาศนี้

“น้ำใต้ดิน” หมายความว่า น้ำที่อยู่ใต้ดิน และให้หมายความรวมถึงน้ำบาดาลตามกฎหมายว่าด้วยน้ำบาดาล

“มาตรฐานคุณภาพน้ำใต้ดิน” หมายความว่า ระดับความเข้มข้นสูงสุดของสารอันตรายที่ยอมให้มีได้ในน้ำใต้ดิน โดยไม่ก่อให้เกิดอันตรายและผลกระทบต่อสุขภาพอนามัยของประชาชน เมื่อนำน้ำใต้ดินมาใช้บริโภค

ข้อ ๒ คุณภาพน้ำใต้ดินต้องมีมาตรฐานดังต่อไปนี้

๒.๑ สารอินทรีย์ระเหยง่าย (Volatile Organic Compounds)

(๑) เบนซีน (Benzene) ต้องไม่เกิน ๕ ไมโครกรัมต่อลิตร

(๒) คาร์บอนเตตระคลอไรด์ (Carbon Tetrachloride) ต้องไม่เกิน

๕ ไมโครกรัมต่อลิตร

(๓) 1, 2 - ไดคลอโรอีเทน (1, 2 - Dichloroethane) ต้องไม่เกิน

๕ ไมโครกรัมต่อลิตร

(๔) 1, 1 - ไดคลอโรเอทิลีน (1, 1 - Dichloroethylene) ต้องไม่เกิน

๓ ไมโครกรัมต่อลิตร

(๕) ซิส - 1, 2 - ไดคลอโรเอทิลีน (cis - 1, 2 - Dichloroethylene) ต้องไม่เกิน ๗๐ ไมโครกรัมต่อลิตร

(๖) ทรานส์ - 1, 2 - ไดคลอโรเอทิลีน (trans - 1, 2 - Dichloroethylene) ต้องไม่เกิน ๑๐๐ ไมโครกรัมต่อลิตร

(๗) ไดคลอโรมีเทน (Dichloromethane) ต้องไม่เกิน ๕ ไมโครกรัมต่อลิตร

(๘) เอทิลเบนซีน (Ethylbenzene) ต้องไม่เกิน ๗๐๐ ไมโครกรัมต่อลิตร

(๙) สไตรีน (Styrene) ต้องไม่เกิน ๑๐๐ ไมโครกรัมต่อลิตร

(๑๐) เตตระคลอโรเอทิลีน (Tetrachloroethylene) ต้องไม่เกิน ๕ ไมโครกรัมต่อลิตร

(๑๑) โทลูอิน (Toluene) ต้องไม่เกิน ๑,๐๐๐ ไมโครกรัมต่อลิตร

(๑๒) ไตรคลอโรเอทิลีน (Trichloroethylene) ต้องไม่เกิน ๕ ไมโครกรัมต่อลิตร

(๑๓) 1, 1, 1- ไตรคลอโรอีเทน (1, 1, 1 - Trichloroethane) ต้องไม่เกิน ๒๐๐ ไมโครกรัมต่อลิตร

(๑๔) 1, 1, 2 - ไตรคลอโรอีเทน (1, 1, 2 - Trichloroethane) ต้องไม่เกิน ๕ ไมโครกรัมต่อลิตร

(๑๕) ไซลีนทั้งหมด (Total Xylenes) ต้องไม่เกิน ๑๐,๐๐๐ ไมโครกรัมต่อลิตร

๒.๒ โลหะหนัก (Heavy Metals)

(๑) แคดเมียม (Cadmium) ต้องไม่เกิน ๐.๐๐๓ มิลลิกรัมต่อลิตร

(๒) โครเมียมชนิดเฮกซะวาเลนต์ (Hexavalent Chromium) ต้องไม่เกิน ๐.๐๕ มิลลิกรัมต่อลิตร

(๓) ทองแดง (Copper) ต้องไม่เกิน ๑.๐ มิลลิกรัมต่อลิตร

(๔) ตะกั่ว (Lead) ต้องไม่เกิน ๐.๐๑ มิลลิกรัมต่อลิตร

(๕) แมงกานีส (Manganese) ต้องไม่เกิน ๐.๕ มิลลิกรัมต่อลิตร

(๖) นิกเกิล (Nickel) ต้องไม่เกิน ๐.๐๒ มิลลิกรัมต่อลิตร

(๗) สังกะสี (Zinc) ต้องไม่เกิน ๕.๐ มิลลิกรัมต่อลิตร

(๘) สารหนู (Arsenic) ต้องไม่เกิน ๐.๐๑ มิลลิกรัมต่อลิตร

(๙) ซีลีเนียม (Selenium) ต้องไม่เกิน ๐.๐๑ มิลลิกรัมต่อลิตร

(๑๐)ปรอท (Mercury) ต้องไม่เกิน ๐.๐๐๑ มิลลิกรัมต่อลิตร

๒.๓ สารป้องกันกำจัดศัตรูพืชและสัตว์ (Pesticides)

(๑) คลอเดน (Chlordane) ต้องไม่เกิน ๐.๒ ไมโครกรัมต่อลิตร

(๒) ดิลดริน (Dieldrin) ต้องไม่เกิน ๐.๐๓ ไมโครกรัมต่อลิตร

(๓) เฮปตาคลอร์ (Heptachlor) ต้องไม่เกิน ๐.๔ ไมโครกรัมต่อลิตร

(๔) เฮปตาคลอร์ อีพ็อกไซด์ (Heptachlor Epoxide) ต้องไม่เกิน ๐.๒

ไมโครกรัมต่อลิตร

(๕) ดีดีที (DDT) ต้องไม่เกิน ๒ ไมโครกรัมต่อลิตร

(๖) 2, 4 - ดี (2, 4 -D) ต้องไม่เกิน ๓๐ ไมโครกรัมต่อลิตร

(๗) อะทราซีน (Atrazine) ต้องไม่เกิน ๓ ไมโครกรัมต่อลิตร

(๘) ลินเดน (Lindane) ต้องไม่เกิน ๐.๒ ไมโครกรัมต่อลิตร

(๙) เพนตะคลอโรฟีนอล (Pentachlorophenol) ต้องไม่เกิน ๑

ไมโครกรัมต่อลิตร

๒.๔ สารพิษอื่นๆ

(๑) เบนโซ (เอ) ไพรีน (Benzo (a) pyrene) ต้องไม่เกิน ๐.๒

ไมโครกรัมต่อลิตร

(๒) ไฮยาไนด์ (Cyanide) ต้องไม่เกิน ๒๐๐ ไมโครกรัมต่อลิตร

(๓) พีซีบี (PCBs) ต้องไม่เกิน ๐.๕ ไมโครกรัมต่อลิตร

(๔) ไวนิลคลอไรด์ (Vinyl Chloride) ต้องไม่เกิน ๒ ไมโครกรัม

ต่อลิตร

ข้อ ๓ การตรวจสอบคุณภาพน้ำได้ดินตามข้อ ๒ ให้ใช้วิธีการมาตรฐานสำหรับการวิเคราะห์น้ำและน้ำเสีย (Standard Methods for the Examination of Water and Wastewater) ซึ่ง American Public Health Association, American Water Works Association และ Water Environment Federation ของสหรัฐอเมริกา ร่วมกันกำหนดหรือตามคู่มือวิเคราะห์น้ำและน้ำเสียของสมาคมวิศวกรสิ่งแวดล้อมแห่งประเทศไทย ดังต่อไปนี้

(๑) การตรวจสอบคุณภาพน้ำได้ดินตามข้อ ๒.๑ (๑) - (๑๕) ให้ใช้วิธี Purge and Trap Gas Chromatography หรือวิธี Purge and Trap Gas Chromatography/Mass Spectrometry หรือวิธีอื่นที่กรมควบคุมมลพิษเห็นชอบ

(๒) การตรวจสอบคุณภาพน้ำได้ดินตามข้อ ๒.๒ (๑) - (๓) ให้ใช้วิธี Direct Aspiration/Atomic Absorption Spectrometry หรือวิธี Inductively Coupled Plasma/Plasma Emission Spectroscopy หรือวิธีอื่นที่กรมควบคุมมลพิษเห็นชอบ

(๓) การตรวจสอบคุณภาพน้ำได้ดินตามข้อ ๒.๒ (๔) - (๕) ให้ใช้วิธี Hydride Generation/Atomic Absorption Spectrometry หรือวิธี Inductively Coupled Plasma/Plasma Emission Spectroscopy หรือวิธีอื่นที่กรมควบคุมมลพิษเห็นชอบ

(๔) การตรวจสอบคุณภาพน้ำได้ดินตามข้อ ๒.๒ (๑๐) ให้ใช้วิธี Cold-Vapor Atomic Absorption Spectrometry/Plasma Emission Spectroscopy หรือวิธีอื่นที่กรมควบคุมมลพิษเห็นชอบ

(๕) การตรวจสอบคุณภาพน้ำได้ดินตามข้อ ๒.๓ (๑) - (๕) ให้ใช้วิธี Liquid - Liquid Extraction Gas Chromatography/Mass Spectrometry หรือวิธี Liquid - Liquid Extraction Gas Chromatography (Method I) หรือวิธีอื่นที่กรมควบคุมมลพิษเห็นชอบ

(๖) การตรวจสอบคุณภาพน้ำได้ดินตามข้อ ๒.๓ (๖) - (๗) ให้ใช้วิธี Liquid - Liquid Extraction Gas Chromatography หรือวิธีอื่นที่กรมควบคุมมลพิษเห็นชอบ

(๗) การตรวจสอบคุณภาพน้ำได้ดินตามข้อ ๒.๓ (๘) ให้ใช้วิธี Liquid - Liquid Extraction Gas Chromatography (Method I) หรือวิธีอื่นที่กรมควบคุมมลพิษเห็นชอบ

(๘) การตรวจสอบคุณภาพน้ำได้ดินตามข้อ ๒.๓ (๙) ให้ใช้วิธี Liquid - Liquid Extraction Gas Chromatography/Mass Spectrometry หรือวิธี Liquid - Liquid Extraction Gas Chromatography หรือวิธีอื่นที่กรมควบคุมมลพิษเห็นชอบ

(๙) การตรวจสอบคุณภาพน้ำได้ดินตามข้อ ๒.๔ (๑) ให้ใช้วิธี Liquid - Liquid Extraction Chromatography หรือ Liquid - Liquid Extraction Gas Chromatography/Mass Spectrometry หรือวิธีอื่นที่กรมควบคุมมลพิษเห็นชอบ

(๑๐) การตรวจสอบคุณภาพน้ำได้ดินตามข้อ ๒.๔ (๒) ให้ใช้วิธี Pyridine Barbituric Acid หรือวิธี Colorimetry หรือ Ion Chromatography หรือวิธีอื่นที่กรมควบคุมมลพิษเห็นชอบ

(๑๑) การตรวจสอบคุณภาพน้ำได้ดินตามข้อ ๒.๔ (๓) ให้ใช้วิธี Liquid - Liquid Extraction Gas Chromatography (Method II) หรือวิธีอื่นที่กรมควบคุมมลพิษเห็นชอบ

(๑๒) การตรวจสอบคุณภาพน้ำใต้ดินตามข้อ ๒.๔ (๔) ให้ใช้วิธี Purge and Trap Gas Chromatography หรือวิธี Purge and Trap Gas Chromatography/Mass Spectrometry หรือวิธีอื่นที่กรมควบคุมมลพิษเห็นชอบ

ข้อ ๔ วิธีการเก็บและรักษาตัวอย่างน้ำใต้ดินให้เป็นไปตามที่กรมควบคุมมลพิษ ประกาศในราชกิจจานุเบกษา

ประกาศ ณ วันที่ ๓๑ สิงหาคม พ.ศ. ๒๕๔๓

ไศรณรงค์ สุวรรณศิริ

รองนายกรัฐมนตรี ปฏิบัติหน้าที่

ประธานคณะกรรมการสิ่งแวดล้อมแห่งชาติ

(ประกาศในราชกิจจานุเบกษา เล่ม ๑๑๓ ตอนพิเศษ ๕๕ง ลงวันที่ ๑๕ กันยายน ๒๕๔๓)